

# ccinfo

LE MAGAZINE DES ENTREPRISES DE NOUVELLE-CALÉDONIE

N° 284

JUIN  
JUILLET  
2021

DISPENSÉ DE TIMBRAGE

Chambre de commerce et d'industrie  
de Nouvelle-Calédonie - 15, rue de Verdun  
BP M3, 98849 Nouméa Cedex

## DOSSIER

Intelligence artificielle :  
la « nouvelle » révolution industrielle

## ACTIONS DE LA CCI

NC ÉCO : une mobilisation unique, pour un projet  
économique et social consensuel et pragmatique

Cap Digital : un nouvel accompagnement  
gratuit et personnalisé

**cci**  
@ NOUVELLE-CALÉDONIE  
[WWW.CCI.NC](http://WWW.CCI.NC)





RÉPUBLIQUE  
FRANÇAISE

*Liberté  
Égalité  
Fraternité*



À L'IUT, JE PRÉPARE UN **BUT**  
DIPLÔME BAC+3

**BACHELOR**  
UNIVERSITAIRE  
DE TECHNOLOGIE



unc.nc

Pour plus d'informations :

IUT ☎ 290 600 ✉ sp-iut@unc.nc  
CFA Sup ☎ 290 603 ✉ cfa@unc.nc



# ÉDITO

Un numéro tourné vers l'action avec un nouveau pas franchi par les représentants de NC ÉCO, reçus par les plus hauts dignitaires de l'État en juin dernier à Paris. Ce collectif, qui réunit l'ensemble des acteurs économiques du territoire, œuvre pour que les enjeux économiques et sociaux soient immédiatement, et significativement, inclus dans les discussions concernant l'avenir institutionnel. Durant cette mission au Sénat, à l'Élysée, à Matignon et aux ministères des Outre-mer et de l'Économie, des finances et de la relance, la voix des entrepreneurs calédoniens a ainsi pu s'exprimer, et être entendue. En parallèle, différents économistes et experts métropolitains ont validé la pertinence du modèle économique sur lequel nous nous engageons.

Et, toujours au chapitre des bonnes nouvelles, la labellisation *Airport Health Accreditation* de la plateforme aéroportuaire de Nouméa-La Tontouta par le Conseil international des aéroports qui salue ainsi l'excellence des pratiques déployées par la CCI en matière de sécurité sanitaire dans le contexte de la pandémie de Covid-19.

Enfin, la CCI relance avec enthousiasme à travers tout le pays la grande aventure du Rendez-vous des petits entrepreneurs, qui l'an dernier avait motivé 400 chefs d'entreprise en culottes courtes et attiré 2 500 visiteurs. Un événement festif, pour développer l'esprit entrepreneurial, le goût du travail bien fait, la créativité et la confiance en soi des générations qui bâtiront la Nouvelle-Calédonie de demain.

**David Guyenne,**  
président de la CCI-NC

# CCinfo SOMMAIRE

## ACTUALITÉS

- 4 À la Une**  
Semaine de l'alternance, RDV des petits entrepreneurs, catalogue formation, formation vente d'alcool
- 5 Actions de la CCI**  
Cap Digital : un nouvel accompagnement gratuit et personnalisé
- 6 EGC : des projets de startups pour le monde de demain**  
Talents calédoniens : faire rimer challenge professionnel et qualité de vie
- 7 Sécurité sanitaire : l'aéroport de Nouméa-La Tontouta labellisé à l'international**
- 8 Une mobilisation unique, pour un projet économique et social consensuel et pragmatique**

### Focus entrepreneur

- 12** Medipro, quand l'absentéisme n'est plus une fatalité
- 14 L'actualité des entrepreneurs**

### International

- 18** Fiji NC Trade Expo : the place (b)2b

## DÉCRYPTAGES

### Dossier

- 20** Intelligence artificielle : la « nouvelle » révolution industrielle

### Portrait

- 27** Guillaume Waminya  
« Faire le lien entre la CCI et les Îles »

### Environnement

- 28** Une offre variée tournée vers le développement durable

### Numérique

- 30** Le baromètre numérique des entreprises, nouvelle édition

## INFOS PRATIQUES

### Formation

- 33** Le marketing digital

### Fiche pratique

- 34** Boostez votre visibilité sur le net

### Comment j'ai réussi à ...

- 37** Reprendre une société pour développer mon activité

- 38** Chiffres et échéances



Le CCinfo est publié par la Chambre de commerce et d'industrie de Nouvelle-Calédonie - 15, rue de Verdun, BP M3, 98849 Nouméa Cedex, tél. : 24 31 00, com@cci.nc - Site Internet : www.cci.nc - Directeur de publication : David Guyenne - Comité de rédaction : Sidonie Ganachian et Christine Lalande - Rédaction : Séverine Aguilar, Valérie Bléhaut, Anne-Charlotte Cocault, Chrystel Furiço, Virginie Grizon, Christine Lalande, Sylvie Nadin et Fany Torre (pour ink&Co) - Coordination rédaction : Chrystel Furiço et Christine Lalande - Réalisation : Concept - Régie publicitaire : Rezo, tél. : 28 63 01 - Responsable publicité : Yann Milin, tél. : 77 19 72 - Impression : Artypo Tirage : 10 000 exemplaires - Le CCinfo est distribué aux ressortissants de la CCI-NC. Toute reproduction intégrale ou partielle de la présente publication est interdite sans l'autorisation expresse du directeur de publication.



# À la Une

MON AVENIR ? UNE FORMATION, UNE EXPÉRIENCE, UN MÉTIER !



## La Semaine de l'alternance aux 4 coins du territoire

Du 30 juin au 7 juillet, les CFA des trois Chambres consulaires ont invité le public et les professionnels à leur Semaine de l'alternance, pour découvrir les innombrables avantages offerts par cette méthode de formation et lancer leur recrutement 2022. Un Forum a été organisé à la mairie de Nouméa et, du 1er au 7 juillet, le bus Point A a proposé des tournées d'information à Maré, Bourail, Poindimié et Koné. Enfin, le 7 juillet, les CFA ont tenu des Journées portes ouvertes dans leurs locaux respectifs. Vous pouvez continuer de vous renseigner, toute l'année, sur cette voie de formation de réussite. Les candidats ont jusqu'au 4 octobre pour remettre leur dossier d'inscription à la CCI Alternance.

[www.pointa.nc](http://www.pointa.nc)

## Toute la formation CCI dans un catalogue

Le nouveau catalogue des offres de service de la CCI est paru. 231 formations, dans près d'une vingtaine de thématiques, sont à la disposition des entrepreneurs, des salariés et des porteurs de projet. Cette année, plusieurs nouveautés sont à découvrir, notamment dans le digital. Et, en parallèle, les conseillers CCI continuent à concevoir des propositions sur-mesure répondant aux besoins spécifiques de chaque entreprise.

À feuilleter sur

[www.cci.nc](http://www.cci.nc)

Contactez nos conseillers formation professionnelle :

- en province Sud : [entreprises@cci.nc](mailto:entreprises@cci.nc), tél. : 24 31 35
- en province Nord : [formation-nord@cci.nc](mailto:formation-nord@cci.nc), tél. : 42 68 20



## Poussée de croissance pour le Rendez-vous des petits entrepreneurs !

Fort du succès de sa 1<sup>ère</sup> édition, le Rendez-vous des petits entrepreneurs s'est enrichi de nouvelles opportunités pour les pionniers en herbe de Nouvelle-Calédonie. Cet événement CCI, festif et gratuit pour les 6-17 ans, aura lieu à Nouméa, Bourail, Koné, Poindimié, Lifou et Païta le 3 octobre, et les mini-entrepreneurs des autres communes auront la possibilité de se géolocaliser et de participer au concours depuis leur domicile. Le principe est simple : les enfants qui auront imaginé un produit ou un service pourront en faire l'article le temps d'une journée, comme des vrais chefs d'entreprise !

Inscriptions jusqu'au 3 septembre, sur

[www.rdvpetitsentrepreneurs.nc](http://www.rdvpetitsentrepreneurs.nc)



## Des formations obligatoires pour la vente d'alcool

La CCI organise depuis le début de l'année les formations obligatoires pour toute personne impliquée dans la vente de boissons alcoolisées (exploitants, vendeurs, caissiers, livreurs, etc.) dans les commerces, restaurants et bars de province Sud. Grâce à un partenariat conclu entre la collectivité, le FIAF et la CCI, ce stage de 1,5 jour est gratuit pour les personnes en poste et déclarées sur la licence avant le 26/01/21.

**Attention ! Il ne reste plus que quelques mois pour se mettre en règle et les formations se remplissent vite !**

Tél. : 24 42 23 - [c.tillon@cci.nc](mailto:c.tillon@cci.nc)

# Actions de la CCI

## CAP DIGITAL : UN NOUVEL ACCOMPAGNEMENT GRATUIT ET PERSONNALISÉ

Après Cap Relance en 2020 pour aider les entreprises en difficulté, la CCI vient de lancer le dispositif Cap Digital, pour les accompagner dans leur transition numérique.



Pour inciter les entrepreneurs à prendre le virage du digital et les aider dans leur transformation, la CCI déploie un nouveau dispositif gratuit de sensibilisation et d'accompagnement personnalisé, notamment pour les TPE. « *Un enjeu qui fait partie de manière évidente de la compétitivité et de la performance des entreprises* », souligne Pierre Kolb, membre du Bureau de la Chambre chargé de l'innovation. « *Les petites entreprises sont celles qui présentent la plus grosse marge de progression* », confirme Benjamin Forte, membre consulaire à la CCI et pilote du projet. E-commerce, télétravail, relation client à travers les réseaux sociaux : la crise sanitaire a mis au jour l'aspect incontournable du numérique, qu'il s'agit maintenant d'intégrer durablement.

« *La part du numérique dans le PIB calédonien se situe autour de 2 %, alors qu'elle est de 6 % dans les pays développés* », expose Éric Olivier

coordinateur de l'Observatoire numérique Nouvelle-Calédonie. « *À l'heure actuelle, 40 % des entreprises connectées utilisent les outils numériques en promotion de leur visibilité, mais 84 % sont demandeuses d'accompagnement en présentiel sur les sujets digitaux.* »

### Une aide concrète

Cap Digital est conçu pour s'adapter aux différentes attentes des chefs d'entreprise et à leur manque de temps. Il propose un éventail de solutions, que chacun peut sélectionner en fonction de ses besoins : rendez-vous personnalisés avec un conseiller spécialisé, événements animés par des experts du digital, formations, etc.

### L'accompagnement individuel au cœur du dispositif

Tout entrepreneur peut prendre rendez-vous avec un conseiller afin de réaliser un état des lieux à 360° de la maturité digitale de son entreprise. Il bénéficiera d'un plan d'action et d'un accompagnement sur mesure pour sa mise en œuvre. « *Le digital est transverse à l'entreprise, c'est pourquoi ce dispositif vise notamment à aider le chef d'entreprise à prioriser les actions à mettre en place* », explique Isabelle Coupey, secrétaire générale de la CCI.

Il pourra aussi être orienté vers des formations ou des professionnels de l'écosystème numérique. « *Nous avons sur le territoire la chance d'avoir un écosystème développé, et nous sommes convaincus que son économie ne pourra ignorer le digital* », commente Hatem Bellagi, du cluster Open NC.

### Des événements sur tout le territoire

La CCI va déployer toute l'année des événements dont les formats courts et pragmatiques ont déjà fait leurs preuves auprès de ses ressortissants. Autour d'un petit-déjeuner ou entre midi et deux, les entrepreneurs pourront participer à des ateliers ou à des Matinales qui, animés par des professionnels du numérique, leur apporteront conseils, compréhension ou encore mise en œuvre pratico-pratique de solutions.

**Prendre rdv avec un conseiller : [digital@cci.nc](mailto:digital@cci.nc) / Tél. : 24 40 22.**

**Information et inscription aux événements : [www.cci.nc](https://www.cci.nc)**



## Actions de la CCI

# EGC : DES PROJETS DE STARTUPS POUR LE MONDE DE DEMAIN

Tous les ans, un challenge de création de startups met les étudiants de l'École de gestion et de commerce Pacifique Sud en ébullition. Cette année, le scénario 2050 bâti par NC ÉCO leur a servi de base pour apporter une réponse entrepreneuriale aux enjeux de demain.



Lauréate de l'édition 2021, l'équipe de Carla Reuter, Arthur Mas, Charles-Henri Brinon, Clémentine Delile, Diana Nguyen, Axelle Hnepeune, Loane Tillard et Sarah Claude a reçu un prix de 100 000 F CFP offert par la BNC pour son projet de startup Bio Energy, basé sur le développement d'une filière de bioéthanol à partir de manioc et de canne à sucre. Trois autres équipes sont montées sur le podium et se sont vues offrir des bons d'achat. Cette remise de prix a marqué l'épilogue de trois journées intenses.

### 110 étudiants

Les 26, 27 et 28 mai, 96 étudiants de l'EGC, 6 étudiants PEPITE et 6 étudiants du CFA se sont ainsi lancés dans un marathon pour imaginer et bâtir des projets de startups dans le cadre du programme Entreprendre et Innover dans un monde en mutation, mené par l'EGC depuis 2018. Cet événement étudiant a pu compter sur le concours de 25 experts-coachs et les partenariats de la BNC, l'Adecal Technopole, l'Incubateur NC, le gouvernement, OoTECH, la Cipac, Enercal, Analytics.nc, IOT et French Tech.

## FAIRE RIMER CHALLENGE PROFESSIONNEL ET QUALITÉ DE VIE

L'association Talents calédoniens, créée en 2020 pour promouvoir l'attractivité du territoire auprès de futurs talents, étudiants et professionnels originaires de Nouvelle-Calédonie, diplômés de formations supérieures recherchées, professionnels à forte expertise ou startuppeurs, poursuit sa mission en 2021, avec de nouveaux outils.

Cette année, la communauté de Talents calédoniens s'est dotée d'un groupe Facebook, qui présente offres d'emplois, conseils et partages d'événements aux nouveaux arrivants. Les Talents installés et adhérents de l'association peuvent, eux, compter sur un groupe LinkedIn et sur des parrainages pour faciliter leur installation. Au service de l'expérience professionnelle épanouie de tous, l'association va élaborer un livret d'accueil pour faciliter l'insertion professionnelle et sociale sur le territoire.

### Soutenir les besoins des entreprises locales

À l'origine de cette organisation, qui compte une trentaine d'entreprises membres et qui est soutenue par le gouvernement et la province Sud, le constat que le monde se dispute les talents à forte valeur ajoutée et qu'il serait bénéfique de pouvoir les attirer, notamment dans les secteurs innovants et à fort enjeu de la biodiversité, du numérique et du climat.

Après avoir mené en 2020 une enquête sur les facteurs d'attractivité et défini les moyens d'un marketing territorial efficace, l'association a le projet d'étendre son partenariat aux trois provinces et de resserrer les liens avec les talents extérieurs par l'intermédiaire de webinars.

Offres d'emplois :

 TalentsCaledoniens

Envoi des CV :

[talentscaledoniens@gmail.com](mailto:talentscaledoniens@gmail.com)





# SÉCURITÉ SANITAIRE : L'AÉROPORT DE NOUMÉA-LA TONTOUTA LABELLISÉ À L'INTERNATIONAL

La pertinence et l'efficacité des mesures prises par la CCI-NC lors de la crise liée à la Covid-19 ont été accréditées en mai dernier par le Conseil international des aéroports.



Depuis le début de la pandémie, le travail des équipes de l'aéroport international calédonien participe activement à maintenir le territoire *Covid free*. Dès l'alerte donnée l'an dernier, la CCI a déployé des protocoles drastiques : le parcours des passagers, de leur sortie de l'avion jusqu'aux autobus les menant aux hôtels de confinement, a fait l'objet de protections maximales (définition de sas à toutes les entrées et sorties, port d'équipements de protection adaptés, marquage au sol, contrôle des distanciations, mise à disposition de gel hydroalcoolique et de poubelles DASRI – Déchets d'activité de soins à risques infectieux, etc.). « Nous ne "nettoyons" plus seulement l'aéroport, mais le "désinfectons" littéralement à l'aide de produits virucides. La procédure implique aussi les passages empruntés par les voyageurs quittant la Nouvelle-Calédonie, alors que théoriquement le risque est très faible. Mais nous avons pris ces mesures anticipatoires au cas où un malade n'aurait pas été identifié et surtout afin d'être dès à présent rodés aux normes internationales des pays infectés », explique Clarisse Henin, en charge du projet de labellisation à la Chambre.

## Une prestigieuse et nécessaire labellisation

En juillet 2020, le Conseil international des aéroports a lancé l'*Airport Health Accreditation*, programme destiné à évaluer les mesures sanitaires déployées sur les aéroports suivant les recommandations de l'OACI et de l'EASA\*. Aujourd'hui, les pratiques d'excellence d'environ 400 plateformes aéroportuaires dans le monde sont ainsi certifiées en matière de santé publique.

À la suite d'un audit en début d'année (qui sera renouvelé en 2022), l'aéroport de Nouméa-La Tontouta a reçu cette labellisation qui va lui permettre d'aborder sereinement la reprise du trafic aérien.

\* Organisation de l'aviation civile internationale et Agence européenne de sécurité aérienne.

 [AéroportNoumeaLaTontouta](#)

 [www.aeroports.cci.nc/fr/tontouta](http://www.aeroports.cci.nc/fr/tontouta)





# NC ÉCO

## UNE MOBILISATION UNIQUE, POUR UN PROJET ÉCONOMIQUE ET SOCIAL CONSENSUEL ET PRAGMATIQUE

**Fin 2020, l'ensemble des acteurs économiques s'est rassemblé sous la bannière commune Nouvelle-Calédonie Économique (NC ÉCO), afin de porter d'une seule voix, auprès du gouvernement calédonien comme de l'État, hors de tout corporatisme ou parti pris politique, la nécessité d'inclure les enjeux économiques et sociaux dans les discussions sur l'avenir institutionnel. Dès lors, NC ÉCO a été force de proposition et a érigé sa vision de l'avenir autour d'un modèle partagé et pérenne.**

Le projet de NC ÉCO n'est pas politique, mais une vision de l'avenir et sa déclinaison du développement économique, qui permettent de concilier libéralisme et cohésion sociale en vue d'assurer une prospérité durable.

Il se veut inclusif pour tous les Calédoniens et exprime une volonté de construction au-delà des fractures existantes. Il doit servir à nourrir les différents projets politiques et à s'assurer que les problématiques économiques sont bien prises en compte, quelle que soit la solution institutionnelle qui sera retenue.

Ce projet participatif est l'aboutissement de larges concertations de la société civile. Il est le fruit de compromis entre tous les avis et idées



*De g. à d. : à l'Élysée, Mimsy Daly (présidente du Medef-NC), François de Kerever (conseiller Outre-mer du président de la République), Yann Lucien (président de la CPME-NC), Romain Babey (vice-président du Medef-NC) et David Guyenne (président de la CCI-NC).*

### MISSION ACCOMPLIE POUR LA DÉLÉGATION NC ÉCO

Début juin, des représentants de NC ÉCO sont partis en mission à Paris afin de faire entendre la voix de la société civile auprès du Sénat, de l'Élysée, de Matignon, des ministères des Outre-mer et de l'Économie, des finances et de la relance et d'économistes et experts, pour rendre un « référendum de projet » possible.

des acteurs engagés, malgré leur diversité, avec pour seul objectif : l'intérêt général.

### La feuille de route

NC ÉCO propose un modèle pour un avenir consensuel, une transition vers un futur inclusif et prospère, qui place le bien-être des Calédoniens au cœur du système. Ce projet d'avenir trace une trajectoire dans laquelle chacun doit pouvoir se reconnaître et s'imaginer. Le maître mot est la confiance : pour inves-

tir, partager, échanger et coconstruire un lendemain serein et favorable.

« NC ÉCO a une double légitimité : économique et sociale, les deux axes forts de notre projet. Les différents temps de consultation ont abouti au constat qu'il faut acter un vivre ensemble, mettre en place un modèle efficace basé sur nos forces réelles. Un souffle nouveau doit naître et soutenir la construction d'un système cohérent et réfléchi », commente le président de la CCI, David Guyenne.





## Le projet NC ÉCO s'articule autour de quatre grands thèmes :

1. Une vision partagée à horizon 2050
2. Une évolution et transformation nécessaires à enclencher
3. Des fondamentaux à poser immédiatement pour tracer la trajectoire
4. Des piliers qui garantissent l'efficacité du modèle économique et social

## La vision partagée à horizon 2050 : le Caillou devenu pépite !

Le cap fixé à l'horizon 2050 dresse le portrait d'une Nouvelle-Calédonie qui a su valoriser ses atouts et richesses, qui a investi dans son capital humain et s'est engagée dans une transition énergétique qui la positionne comme une référence en matière de développement durable. « L'horizon est fixé à 2050, un futur pas si lointain puisque les choix doivent se faire immédiatement, en termes d'énergie et de système sociétal », précise David Guyenne. « Concernant l'énergie, l'objectif est une Nouvelle-Calédonie

décarbonée où le choix des énergies renouvelables et de l'hydrogène se fait aujourd'hui. Notre économie doit s'appuyer sur nos richesses, investir les secteurs d'avenir pour renforcer notre autonomie et assurer un développement endogène du territoire. Quant à notre modèle sociétal, il doit permettre de réduire les déséquilibres et inégalités. »

En alliant ainsi responsabilité sociétale et environnementale des entreprises et croissance économique, l'archipel permettra à ses habitants d'y trouver leur raison d'être, de s'y investir et de s'y accomplir. L'adage « Nouvelle-Calédonie, le pays où il fait bon vivre » y trouve tout son sens.

## La transition indispensable

Pour atteindre cet objectif, NC ÉCO s'appuie sur une mutation économique vers des secteurs aux avantages compétitifs assurés, valorisant les ressources et les compétences locales : les domaines de l'environnement et du développement durable.

Pour s'engager sur cette trajectoire vertueuse, les principes de « réalité - faisabilité - acceptabilité » doivent être respectés et sont les conditions de la réussite de la transition.

« La faisabilité de la démarche NC ÉCO s'appuie sur nos deux grandes forces : notre capital humain et notre capital naturel. L'esprit pionnier est un atout indéniable de la Nouvelle-Calédonie, un habitant sur cinq est entrepreneur sur le territoire (contre un sur quatorze dans les autres pays d'Outre-mer). Tous les Calédoniens doivent être associés à ce modèle, notamment l'entreprenariat kanak en terres coutumières. La formation devra aussi être renforcée pour répondre à nos besoins de développement, en n'excluant pas l'apport de l'extérieur, pour compléter les compétences manquantes, mais aussi en pariant sur l'attractivité du modèle pour des nouveaux entrepreneurs et pionniers désirant s'investir dans la construction de ce pays », commente David Guyenne. « Quant à notre capital naturel, il est source de nouvelles opportunités. Le respect de l'environnement et



## Les acteurs de NC ÉCO :

- les Chambres consulaires : Chambre de commerce et d'industrie de Nouvelle-Calédonie (CCI-NC), Chambre de métiers et de l'artisanat de Nouvelle-Calédonie (CMA-NC), Chambre d'agriculture de Nouvelle-Calédonie (CANC)
- les organisations patronales : Medef-NC et ses syndicats professionnels affiliés. CPME-NC, U2P-NC et leurs fédérations affiliées
- NC Clusters, l'association de l'interclustering calédonien

la préservation de la biodiversité permettront de renforcer l'image d'une Nouvelle-Calédonie verte, sur le modèle des exemples inspirants de nos voisins néo-zélandais ou du Costa Rica ».

### La stratégie du projet NC ÉCO repose ainsi sur la définition :

- d'un cadre structurel incontestable composé de trois fondamentaux : le système monétaire et bancaire stable - l'État de droit - la sécurité des ressources et du territoire.

- d'un modèle économique et sociétal efficient basé sur six piliers : l'éducation/la formation - la fiscalité - la protection sanitaire et sociale - les échanges commerciaux et axe indopacifique - la gouvernance et efficacité de l'administration - le multiculturalisme et le respect des diversités.

### La méthodologie

Des travaux d'envergure ont été menés pendant trois mois. 80 acteurs du monde économique et quinze organisations ont été consultés, s'appuyant

sur des études et rapports locaux et sur des expériences réussies à l'international. Le document final\* a été remis à Sébastien Lecornu, ministre des Outre-mer, au mois de mai 2021.

\* Intégralité du document disponible sur : <https://www.cci.nc/actualites/nc-eco-une-mobilisation-inedite-du-monde-economique-caledonien-pour-proposer-une-vision>

 [nceco.nouvellecaledonie](https://www.facebook.com/nceco.nouvellecaledonie)

 [nc-eco](https://www.linkedin.com/company/nc-eco)

# AVEC LA BNC DES ÉQUIPES DÉDIÉES À TOUS LES MARCHÉS

PRO, ASSOCIATION, SYNDIC & CE

Parce que vous avez besoin d'une expertise adaptée,  
la BNC vous accompagne dans votre activité et vos projets.

Rendez-vous sur [www.bnc.nc](http://www.bnc.nc),  
rubrique Pro & Entreprises



Communication à caractère publicitaire sans valeur contractuelle.



**Banque de  
Nouvelle Calédonie**  
BANQUE & ASSURANCE

BANQUE DE NOUVELLE-CALÉDONIE S.A. au capital de 12.097.944.000 F. CPF - RCS Nouméa 748047688 - Ridet 047 688 001  
Siège social : 10, avenue du Maréchal Foch - BP L3 - 98849 Nouméa Cedex - Nouvelle-Calédonie. Intermédiaire en assurances - Immatriculée au RIAS sous le n°NC180001. Tél : (687) 25.74.00 - contact@bnc.nc

[www.bnc.nc](http://www.bnc.nc) | **BNCline**  
Banque de Nouvelle Calédonie | 257 400

agence  
calédonienne  
de l'énergie

**ACCOMPAGNE  
VOTRE TRANSITION  
ÉNERGÉTIQUE.**

L'ACE est l'acteur central de la transition énergétique en Nouvelle-Calédonie. Son rôle est de promouvoir l'utilisation rationnelle de l'énergie, les énergies renouvelables et l'économie des matières premières énergétiques.

À ce titre, l'une de ses missions premières est de mettre ses expertises technique et financière à la disposition des collectivités et des professionnels du Territoire, afin de les accompagner dans leur démarche de transition énergétique.



[agence-energie.nc](http://agence-energie.nc)



[agencecaledoniennedelenergie](https://www.facebook.com/agencecaledoniennedelenergie)



[agence-energie](https://www.linkedin.com/company/agence-energie)

APPEL GRATUIT

**N° Vert 05 06 05**



agence  
calédonienne  
de l'énergie



# Focus entrepreneur

## QUAND L'ABSENTÉISME N'EST PAS UNE FATALITÉ

**Avec l'aide de deux associés, Nicolas Veran et Stéphane Johnston, Cindy Brun a créé il y a moins d'un an la société Medipro, qui propose aux entreprises de réaliser des contre-visites médicales auprès de leurs salariés en arrêt maladie. Loin de l'idée répressive, la jeune entrepreneure propose aux chefs d'entreprise un outil pour les aider à maîtriser leur taux d'absentéisme.**



Forte d'une expérience acquise en Métropole au service des contrôles des arrêts maladie de la Caisse primaire d'assurance maladie, Cindy a créé cette structure sur le territoire dans le but d'apporter une aide à des entrepreneurs parfois désemparés face à l'absentéisme de leurs salariés. « *Le but n'est pas de sanctionner à tout prix* », souligne-t-elle, « *la contre-visite médicale permet aussi de rassurer l'entrepreneur, de lever les suspicions et de renouer la confiance avec le personnel* ». « *Les arrêts maladie sont un droit qu'il faut absolument préserver*, insiste-t-elle, *cependant en abuser nuit à ce droit fondamental et peut s'avérer lourdement préjudiciable*

*pour l'entreprise.* » En effet, l'absentéisme est la cause de nombreux dysfonctionnements en termes d'organisation du travail, de délai de livraison, de perte de compétences, de détérioration du climat social... et peut mettre à mal la pérennité de l'entreprise.

### Un outil de management

Parfaitement encadrée, la contre-visite médicale est un acte légal régi par une convention avec le médecin pratiquant l'examen du salarié. Le médecin missionné vérifie uniquement l'état de santé de la personne sans avoir connaissance du nom de l'entreprise ni de la raison à l'origine

de la démarche. Dans 60 % des cas, elle conduit à une reprise du travail. Les indemnités journalières, versées par l'entreprise, peuvent alors être suspendues le jour même de la contre-visite lorsque celle-ci révèle l'aptitude au travail du salarié.

« *Levons les tabous* », déclare Cindy Brun, « *car l'entrepreneur doit être totalement décomplexé quant à son besoin de confirmer un arrêt maladie, il est parfaitement dans son droit* ».

Elle conseille néanmoins fortement de prévenir les organisations syndicales sur l'éventualité d'une telle démarche, ainsi que les salariés pour être totalement transparent vis-à-vis d'eux. Il est rare que ces derniers s'indignent de cette pratique. L'absentéisme peut aussi parfois révéler un mauvais management et il peut arriver qu'un arrêt de travail soit également prolongé.

La gérante de Medipro invite les entreprises à reconsidérer la contre-visite non comme une solution de dernier recours, mais comme un véritable outil de management coercitif pour réguler l'absentéisme sans jugement moral mais à des fins économiques. Le tarif de la contre-visite correspond à 3 voire 4 jours d'un salaire au SMG.

 [www.medipro.nc](http://www.medipro.nc)

Tél. : 93 12 02

**NOUVEAU** RENAULT TRUCKS MASTER RED EDITION

**SEUL UN PRO DU CAMION**

**PEUT CONCEVOIR LE VÔTRE**



Fourgon simple cabine  
gamme propulsion  
de 12 à 17m<sup>3</sup>



Plateau ridelle



Benne basculante



Frigorifique



Polybras



Benne à Ordures  
Ménagères (BOM)



**UNE EXCLUSIVITÉ  
RENAULT TRUCKS**

À retrouver sur [www.nouveaumaster.nc](http://www.nouveaumaster.nc)



**SODAUTO INDUSTRIEL**

SERVICE COMMERCIAL | 25.05 .45 | [commercialsdti@hgj.nc](mailto:commercialsdti@hgj.nc)  
123 rue Jacques Iékawé | PK4 | Nouméa

Construisons notre pays, économisons l'énergie.

[www.groupejeandot.nc](http://www.groupejeandot.nc)





# L'actualité des entrepreneurs



**ISABELLE SOUSSOTTE**

**Nouméa Pas Cher**

Grand Nouméa

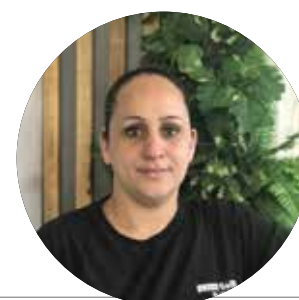
## Messenger & Collect

« *Trois semaines d'adrénaline* » : Isabelle Soussotte, directrice commerciale de l'enseigne Nouméa Pas Cher, raconte comment la vente à distance s'est mise en place presque naturellement pendant le confinement. « *La demande est venue des clients. Pour répondre à leurs attentes, nous avons édité des catalogues et commencé à traiter toutes leurs commandes par Facebook, mail ou Messenger. La demande étant forte, nous avons mis en place un point de collecte dès la première semaine, bientôt remplacé par deux sites de retrait, ouverts deux matinées par semaine.* » Avec les 300 commandes réalisées, l'entreprise a pu maintenir une petite activité, mais surtout garder le lien avec ses clients. « *Cela nous a aussi permis de lancer le nouveau département Déco (qui a fait fureur) et de tester la vente à distance en vue de la création d'un prochain site marchand.* »

4 magasins : Alma, Quartier-Latin, Ducos, Conception - Tél. : 29 75 00

[www.noumeapascher.nc](http://www.noumeapascher.nc)

[Nouméa Pas Cher](#)



**LUCINDA ALI**

**Sweet Café**

Bourail

## La vente à emporter : une réussite partagée !

« *Je pensais fermer totalement pendant le confinement. Mais avec le soutien de mes employées, de mes clients fidèles et du SCALP\*, je me suis lancée dans la vente à emporter.* » Lucinda Ali, gérante du restaurant Sweet Café à Bourail a ainsi pu atteindre 70 % de son chiffre d'affaires. « *Nous avons dû nous adapter à ce système de travail différent. Nous postions les plats du jour sur notre page Facebook, les habitués venaient chercher leur gamelle le midi, et nous avons vendu énormément de pizzas ! Nous sommes une petite structure et je pense que la clientèle avait à cœur de continuer à nous faire vivre.* » Une initiative que l'entrepreneuse ne regrette pas puisque, devant son succès, elle a recruté quelqu'un pour continuer de proposer ce service après le confinement.

\* Syndicat des commerçants, artisans, professions libérales, entreprises et patentés de Bourail

Tél. : 44 29 30

[Sweet Café Bourail](#)



**CAROLINE DUPIN-GILET**

**Cabas Cagou**

Nouméa

## De nouveaux horizons

Le *click & collect*, elle y pensait depuis un moment, mais le confinement l'a poussée à sauter le pas. Caroline Dupin-Gilet, créatrice de maroquinerie, a vu son activité totalement arrêtée par la fermeture obligatoire des commerces qui proposent ses produits. Elle s'est alors lancée dans le commerce en ligne, assurant elle-même la livraison à Nouméa. « *J'y avais déjà réfléchi mais il m'a quand même fallu trois semaines pour tout mettre en place : les photos et descriptifs des produits, les conditions de ventes, etc. Je me suis aussi appuyée sur les live facebook proposés par la CCI au sujet du click & collect.* » Bien sûr, le site a démarré doucement, avec de petites commandes. Mais Caroline Dupin-Gilet est confiante : « *cette plateforme m'ouvre à d'autres horizons : de nouveaux clients, des commandes au-delà de Nouméa. Je suis heureuse de l'avoir enfin mise en place et j'aimerais la pérenniser.* »

Tél. : 82 86 55

[Maroquinerie CABAS CAGOU NC](#)



**FABIENNE GANDET**  
Epicerie bio de Robinson  
Mont-Dore

## Innover, ouvrir pour se démarquer

L'épicerie bio de Robinson ouverte il y a six ans, a fait son virage vers plus de vrac il y a deux ans, forte de l'expérience acquise à sa boutique du Faubourg-Blanchot, à Nouméa. L'établissement propose régulièrement de nouveaux produits grâce à de nombreuses initiatives de productions locales. L'année dernière, Fabienne Gandet, la gérante, a investi dans une

pompe de distribution de shampoing, savon et liquide ménager. Courant 2019, elle a également investi pour refondre le site en ligne et assurer les livraisons sur tout le territoire. « Les ventes via le web restent assez discrètes pour les produits en vrac. Nous livrons un peu sur les îles, mais très peu » reconnaît Fabienne Gandet.

Tél. : 29 82 81

[www.epiceriebio.nc](http://www.epiceriebio.nc)



**EVELYNE ROORYCK  
ET FABIEN ARHANCET**  
L'Estanco  
Wé - Lifou

## Un bon moment face à la mer

Créé fin 2019, le snack L'Estanco sert de la cuisine française de terroir sur Wé, à Lifou, avec un maximum de produits locaux. « Le "plus" de notre snack est que nos clients peuvent manger dans le jardin face au lagon. C'est idéal pour se détendre à midi », précise Evelyne la cogérante. Comme beaucoup d'entrepreneurs, la crise sanitaire l'a incitée à s'adapter.

« Avant, nous servions de 7 h à 15 h mais maintenant nous proposons des plats à emporter pour le soir. On a fait de la pub sur Facebook et le bouche-à-oreille a également fonctionné. » Ce service se développe doucement, mais sûrement. « Nous avons encore plein de projets, comme proposer de privatiser le snack pour les repas de fin de d'année ».

Tél. : 45 21 66

[lestanco](https://www.facebook.com/lestanco)



**THOMAS ERICK**  
Snacking distribution  
Koné

## La petite entreprise aux grandes ambitions

Ouvert en 2013, Snacking distribution fabrique des plats chauds, sandwiches, panini et salades. L'entreprise approvisionne principalement la station Mobile de Koné et honore quelques commandes sur la zone artisanale de Baco et sur Vavouto. Pour faire face à la baisse d'activité pendant le confinement, le gérant a eu recours au chômage partiel pour ne pas se séparer défi-

nitivement de la moitié de ses quatre employés. Maintenant que la situation est revenue à la normale, il souhaiterait créer un nouveau laboratoire, plus grand et plus adapté. « J'aimerais aussi avoir mon propre point de vente sur place », explique le chef d'entreprise.

Tél. : 78 90 14



**LOLA NGUYEN**  
Snack Centralma  
Nouméa

## Une clientèle fidèle de professionnels

Le snack Centralma existe depuis treize ans mais cela fait six ans que les gérants actuels ont repris l'affaire. Bien connu des professionnels, salariés et chefs d'entreprise des alentours, le restaurant propose une carte particulièrement riche composée de plats vietnamiens et français. Pendant le confinement, le snack a diversifié son activité en proposant de la vente à emporter mais « l'activité est restée très calme car

nous avons une clientèle de professionnels qui travaille dans le quartier », explique Lola Nguyen, une des cogérantes. Depuis la réouverture en avril, l'activité reste moins importante que d'habitude. Le Centralma continue néanmoins à dynamiser sa page Facebook avec des photos et des propositions de menus.

Tél. : 28 81 82

[SNACK-Centralma](https://www.facebook.com/SNACK-Centralma)



## L'actualité des entrepreneurs



**CHRISTOPHE GUÉRIN**

**Chez Toto/Kobeya**

Nouméa

un restaurant de cuisine yoshoku. « *Les habitués étaient contents de pouvoir continuer à commander chez nous. Nous diffusions les plats du jour sur notre page Facebook et sur celle de notre service de livraison. Depuis la reprise, nous continuons de proposer ce service, même s'il reste anecdotique par rapport au service en salle* », explique-t-il.

Tél. : 28 80 42

**Chez Toto Nouméa**

### Sauver un quart du CA

Pour Christophe Guérin, la vente à emporter et en livraison aura sauvé un quart de son chiffre d'affaires, pendant la période de restrictions sanitaires. Ce système, mis en place lors du premier confinement, alors que l'établissement était encore un bistrot français, a de nouveau été utile en mars 2021, quelques mois après que l'enseigne est devenue Kobeya,



**NICOLAS ZERATHE**

**Gîte Nataiwatch**

Baie de Kanuméra - Île des pins

En mars, sur l'Île des Pins confinée, seul le gîte Nataiwatch proposait des plats à emporter. Nicolas Zerathe, le gérant, a envisagé différentes possibilités, s'est renseigné (notamment auprès de la CCI) et a opté, comme pour le premier confinement, pour la vente à emporter, qui représente déjà 40 % du chiffre de la restauration en temps normal. « *Nous avons toutefois repensé notre gamme de produits, pour privilégier les petits prix et minimiser les pertes. Mais, même si les habitudes de consommation évoluent, ce marché demeure encore trop petit sur l'île : nous avons continué à travailler pour garder le moral, mais nous n'avons pas vraiment atteint notre seuil de rentabilité* », précise le gérant, qui tenait à rester ouvert.

Tél. : 46 11 13

[www.nataiwatch.com](http://www.nataiwatch.com)

**Gîte Nataiwatch New Caledonia**



**CHRISTIAN LAUNAY**

**Casino Télé-Bingo**

Nouméa

### L'hygiène alimentaire, gagnante à tous les coups

« *On ne négocie pas avec l'hygiène alimentaire.* » L'incontournable Bingo fait partie des premiers lauréats du label « Hygiène alimentaire » porté par la Ville de Nouméa et la CCI. « *Pour cela, nous avons été accompagnés par une consultante et nous veillons à maintenir*

*notre engagement grâce à des audits réguliers* », explique Christian Launay, directeur adjoint. Si la mise en place du cahier des charges a demandé un fort investissement humain et financier, il n'a aucun regret. À ses côtés, le personnel est impliqué et formé aux bonnes pratiques. Mais ce sont ses clients les premiers gagnants : « *c'est pour eux une garantie de qualité que nous sommes fiers d'afficher* ».

Tél. : 28 11 10



**EVA RIMMERMANN**

**Caféstores Malongo**

Nouméa

### Écoresponsabilité, hygiène et fraîcheur

« *Nous nous sommes lancés dans la labellisation "commerce écoresponsable", car elle correspond à l'ADN de l'entreprise* », explique Eva Rimmermann, gérante des caféstores Malongo. Déjà titulaire du label « hygiène alimentaire » et engagée sur la fraîcheur de ses produits, l'enseigne applique les exigences du cahier

des charges éco-responsable. « *Cela nous a permis de répertorier et suivre nos bonnes pratiques : mobilier en matériaux de récupération, maintenance rigoureuse des appareils, réduction du gaspillage et des déchets, produits frais de préférence locaux et certifiés...* » D'ailleurs, les trois établissements proposent régulièrement de nouvelles initiatives « green », appréciées de la clientèle.

Caféstores Anse Vata, Village Centre-ville et Dumbéa Mall - Tél. : 26 25 90

[www.malongo.nc](http://www.malongo.nc)

**Les caféstores Malongo NC**







## L'actualité des entrepreneurs



### VÉRONIQUE DUBOIS

#### Squash de Port Plaisance

Nouméa

En parallèle du squash, Véronique Dubois a une seconde passion : la randonnée. Elle souhaite ouvrir une boutique conceptuelle autour de cette pratique. En plus d'y trouver du petit matériel, les clubs pourront y réserver une table afin d'organiser leurs prochaines sorties nature. « J'ai une terrasse inoccupée au deuxième étage du club de squash. Elle pourrait être comme un refuge, un endroit où les randonneurs se retrouvent pour se conseiller et partager des infos autour de cette même passion », explique-t-elle. Pour monter ce projet, elle profite de l'aide de cinq étudiants de 3<sup>e</sup> année de l'EGC, dans le cadre du programme Strategic business development.

Tél. : 54 22 18



## Un refuge de randonneurs au cœur de Nouméa

En parallèle du squash, Véronique Dubois a une seconde passion : la randonnée. Elle souhaite ouvrir une boutique conceptuelle autour de cette pratique. En plus d'y trouver du petit matériel, les clubs pourront y réserver une table afin d'organiser leurs prochaines



### JOANA CHERGUI

#### Actuel.nc

Nouméa

Joana Chergui, directrice de la publication d'*Actuel Le mag*, devenu un « webzine de lifestyle » a lancé en décembre, une boutique en ligne. « Une vitrine avec des idées cadeaux et les lieux où les trouver ». Dans le cadre du programme Strategic business development de l'EGC, cinq étudiants de 3<sup>e</sup> année « effectuent une analyse globale du site et nous propose des idées nouvelles pour la boutique, mais également pour capter un nouveau lectorat et nous développer », décrit-elle. Les lecteurs du webzine sont âgés majoritairement de 25 à 45 ans. Pour pérenniser son support, Joana Chergui souhaite cibler les jeunes de 20 à 25 ans.

[www.actuel.nc](http://www.actuel.nc)



## Le webzine Actuel se tourne vers les jeunes

Joana Chergui, directrice de la publication d'*Actuel Le mag*, devenu un « webzine de lifestyle » a lancé en décembre, une boutique en ligne. « Une vitrine avec des idées cadeaux et les lieux où les trouver ». Dans le cadre du programme Strategic business development de l'EGC, cinq étudiants de 3<sup>e</sup> année « effectuent une analyse globale du site et nous propose des idées nouvelles pour la boutique, mais également pour capter un nouveau lectorat et nous développer », décrit-elle. Les lecteurs du webzine sont âgés majoritairement de 25 à 45 ans. Pour pérenniser son support, Joana Chergui souhaite cibler les jeunes de 20 à 25 ans.



### JEAN-MARC ESPALIEU

#### Graines de papaye

Nouméa

Ouvert le 30 mars, Graines de papaye est un nouveau concept au cœur de Ducos. Créé par Jean-Marc Espalieu, fondateur de Korail, ce snack propose un espace de restauration rapide, de 5 h 30 à 17 h 30, qui répond aux exigences des travailleurs. Le but est d'offrir un espace où les Calédoniens viennent manger équilibré à des tarifs raisonnables. Le snack s'adresse également aux familles, avec un espace conçu pour les enfants et un glacier artisanal et local. Le concept promeut l'autonomie du client. Des plats chauds et une gamme étoffée de salades à base de produits locaux sont proposés en libre-service. Dont leurs fameuses salades de papaye verte !

Tél. : 30 59 59

[GDPPNC](http://www.gdppnc.nc)

## Espace de restauration rapide et locale à Ducos

Ouvert le 30 mars, Graines de papaye est un nouveau concept au cœur de Ducos. Créé par Jean-Marc Espalieu, fondateur de Korail, ce snack propose un espace de restauration rapide, de 5 h 30 à 17 h 30, qui répond aux exigences des travailleurs. Le but est d'offrir un espace où les Calédoniens viennent manger équilibré à des



### CHRISTIAN ANANI

#### Biomed

Nouméa

La société Biomed est spécialisée depuis onze ans dans l'expertise et la distribution d'équipements et de consommables hospitaliers et de laboratoires. Durant la crise de la Covid-19, et encore aujourd'hui, elle fournit au Médipôle les écouvillons et le matériel nécessaires pour effectuer les tests de dépistage. « Nous faisons une veille technologique, ce qui nous permet de proposer du matériel de pointe rapidement aux structures de soin et aux laboratoires. Nous avons fourni à l'hôpital l'appareil permettant d'effectuer les tests PCR ainsi que les réactifs pour la détection de nouveaux variants », décrit le gérant Christian Anani. La société travaille également avec Wallis-et-Futuna où elle envoie du matériel pour lutter contre le coronavirus...

[www.biomed.nc](http://www.biomed.nc)

## Biomed, engagée dans la lutte contre la Covid-19

La société Biomed est spécialisée depuis onze ans dans l'expertise et la distribution d'équipements et de consommables hospitaliers et de laboratoires. Durant la crise de la Covid-19, et encore aujourd'hui, elle fournit au Médipôle les écouvillons et le matériel nécessaires pour effectuer les tests de dépistage. « Nous faisons une



# International

## FIJI NC TRADE EXPO : THE PLACE (B)2B

**La première Fiji NC Trade Expo, organisée par Investment Fiji et NCT&I, s'est déroulée en mode 2.0 en raison de la pandémie liée à la Covid-19. Une expo virtuelle qui interroge...**

L'exposition qui devait se dérouler du 7 avril au 7 mai à Fidji a réuni 86 exposants fidjiens et calédoniens sur une plateforme dématérialisée pour promouvoir des produits et services haut de gamme des deux pays. Est-ce que cette exposition virtuelle de substitution est un coup dur pour les organisateurs et les exposants ? « Non », répond de façon catégorique Cécile Chamboredon, directrice de NCT&I. Bien sûr les poignées de mains manquent, autant que le contact direct entre exposants et visiteurs, mais la plateforme a dévoilé de nombreux avantages. Elle est une vitrine exceptionnelle offrant une forte visibilité aux entreprises et à leurs 200 produits et services, tous issus de secteurs d'activités différents. Elle contribue pleinement à leur stratégie commerciale et permet de mettre en relation rapidement les acheteurs et fournisseurs, mais aussi les entrepreneurs en quête d'un partenariat. « C'est en quelque sorte un accélérateur de contrats et plusieurs projets ont pu se concrétiser », déclare avec satisfaction Cécile Chamboredon.

### Accompagner l'export

Par ailleurs, cette plateforme a permis de toucher un public plus large et d'offrir un regard différent sur les deux pays et tout cela d'un seul clic. Ce qui conduit NCT&I à s'interroger sur son maintien permanent. En attendant, les organisateurs ont décidé de la prolonger jusqu'au 30 juin en accueillant des exposants supplémentaires.

« Le distanciel a très bien fonctionné », se réjouit Cécile Chamboredon, « ce qui montre que les entreprises ont su s'adapter rapidement et surtout que leur besoin d'exporter est bien réel et pressant ». Cependant, ce concept virtuel ne résout pas tout. Il nécessite l'appui

d'un relai sur place. C'est le rôle de Rhenaud Hette, VIE\* chargé de mission à l'export, basé à Fidji. Chargé par NCT&I d'identifier le marché, de prospecter, de nouer les contacts avec la sphère économique locale, il se révèle être un maillon stratégique. Plus concrètement, il se charge aussi de présenter auprès des différents interlocuteurs les produits ou échantillons à la demande des entreprises pour finaliser leur démarche commerciale.

### À venir : New Zealand Trade Expo

La plateforme s'est révélée très attractive et a même séduit, au-delà de son contexte actuel, des entrepreneurs néo-zélandais. NCT&I a saisi cette opportunité et travaille aujourd'hui à une Trade Expo virtuelle conjointe à la Nouvelle-Zélande et la Nouvelle-Calédonie pour les prochains mois. « Ce qui nous amène à nous demander si nous ne devrions pas avoir notre propre plateforme avec en appui un chargé de mission en Nouvelle-Zélande, en Asie Pacifique, voire même en Australie », souligne la directrice. Les entreprises calédoniennes ont besoin de trouver de nouveaux marchés et NCT&I met tout en œuvre pour les accompagner.



[www.ncti.nc](http://www.ncti.nc)

\*VIE : volontaire international

# DÉVELOPPEZ VOTRE ACTIVITÉ À DUMBÉA

## Artisans et chefs d'entreprise.

Le parc d'activités PANDA vous propose des terrains :

- 🌿 Au coeur du Grand Nouméa
- 🌿 De toutes tailles (à partir de 10 Ares)
- 🌿 Entièrement viabilisés
- 🌿 Terrassés ou non terrassés



Choisissez votre terrain  
[www.panda.nc](http://www.panda.nc)



46 70 10



Retrouvez **tous les jeudis** POUR 100 F cfp  
votre hebdomadaire  
d'informations générales



Décryptage des sujets  
sociétaux, politiques  
et économiques  
de la Nouvelle-Calédonie



Publication  
chaque semaine  
de vos annonces  
judiciaires et légales



© PT / CC-INC

# Dossier

## INTELLIGENCE ARTIFICIELLE : LA « NOUVELLE » RÉVOLUTION INDUSTRIELLE

**Traduction automatique, reconnaissance faciale, assistant vocal, véhicule autonome, aide médicale au diagnostic, prospection commerciale... L'intelligence artificielle (IA) tisse dorénavant sa toile dans tous les secteurs. Une intrusion qui n'est pas sans poser de question d'éthique, mais qui peut aussi transformer l'entreprise de manière très positive.**

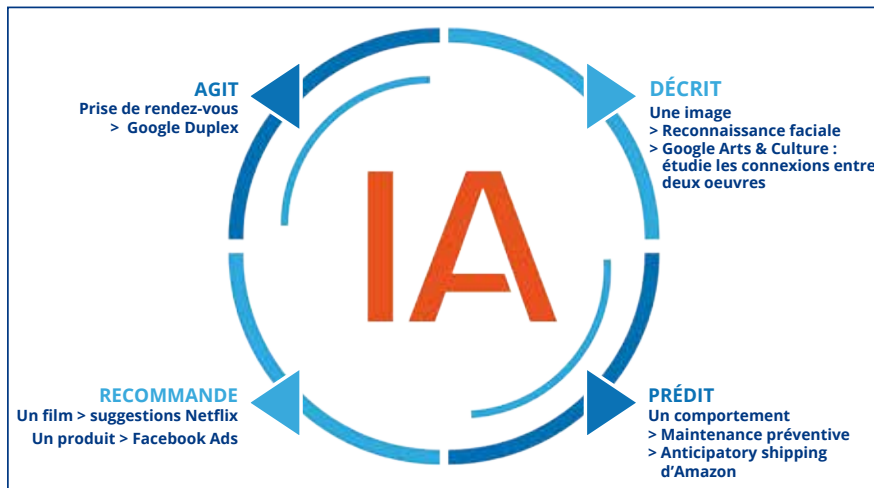


Faut-il craindre l'IA ? Que penser de cette puissante technologie ? Faut-il y renoncer ou s'en saisir comme d'un levier de croissance ? « *Comme toute innovation majeure, l'IA peut faire peur. Le plus souvent par méconnaissance. Il faut donc l'appréhender, la maîtriser et envisager les opportunités qu'elle offre. De nouvelles façons de tra-*

*vailer vont pouvoir émerger, appropriées à nos métiers et à notre territoire.* » Isabelle Coupey, secrétaire générale de la CCI chargée du numérique, en est convaincue : l'IA est un formidable outil pour gagner en performance, « *une boîte à outils pour accompagner son activité et ses projets, en ayant pris soin de les adapter à son business model.* »



## Dossier



Delphine Mallet a créé un système vidéo d'échantillonnage de la biodiversité marine.

### Définition et poids économique

En 1950, le mathématicien britannique Alan Turing pose les bases de l'IA en élaborant un test ayant pour but d'établir si un ordinateur peut se comporter comme un être humain. La révolution industrielle des années 80-90 a permis l'explosion de la puissance de calcul des machines et consacre aujourd'hui l'IA comme un enjeu scientifique majeur. Cette dernière peut être définie comme « un système autonome et apprenant capable de décrire, de prédire, de recommander et d'agir par lui-même », décrit Jean-Simon Chaudier, fondateur de la société Analytics.

Pour fonctionner, l'IA a besoin d'accéder aux données massives : le *big data* (mobilisant des infrastructures

de stockage et de gestion performantes) combiné à des *analytics* (algorithmes inspirés de modèles mathématiques et statistiques existants depuis de nombreuses années). L'administration de l'ensemble est assurée par un *data scientist*, profil très prisé des entreprises, qui est à la fois informaticien, statisticien et féru de défis intellectuels. « *Les perspectives de développement de ce secteur sont considérables* », ajoute le consultant, « *l'IA créé entre 9 500 et 15 400 milliards de dollars de gains pour les acteurs économiques dans le monde, soit entre 3 à 5 fois le PIB de la France. Son marché est amené à dépasser les 100 milliards de dollars d'ici 2025, soit quatre fois plus que celui du nickel* ».

### Enjeux

Comme toutes les innovations, l'IA bouleverse les organisations et interroge sur le potentiel d'évolution de son secteur d'activité et de son/ses métier(s). Pourtant, elle ne devrait pas faire peur, mais être envisagée comme l'outil technologique qu'elle est, au service de l'entreprise et de ses salariés, pour les décharger de tâches chronophages et répétitives. L'entrepreneur peut ainsi se recentrer sur son cœur de métier, ce qui constitue la principale valeur ajoutée de ce progrès.

### Un outil pour tous

Contrairement aux idées reçues, l'IA n'est pas réservée aux seules grandes entreprises. Il existe un catalogue d'outils divers auquel les TPE/PME peuvent avoir recours. Des solutions marketing telles que Google Ads, Brand24, FindThatLead, MailChimp... ou de gestion comme JulieDesk (système d'assistant virtuel qui gère les rendez-vous professionnels pour 10 à 20 euros/mois) sont à la portée des plus petites structures. Enfin, grâce à sa capacité d'apprentissage, l'IA peut se diffuser dans tout type d'activité : chaîne de production, relation client, logistique, recherche, ressources humaines, etc.

### Une opportunité à saisir

L'intégration de ces applications doit bien entendu être accompagnée, notamment car elle va nécessiter de proposer des formations aux employés dont les postes vont connaître de fortes évolutions, de développer les compétences des collaborateurs et d'intégrer de nouveaux profils. Un potentiel à saisir au regard des constats des experts.

« *L'IA est devenue une priorité pour 75 % des dirigeants dans le monde, qui estiment que leur entreprise sera en risque dans cinq ans s'ils ne réussissent pas à "dompter" ces nouveaux usages et*



## Dossier



nouvelles technologies », précise Jean-Simon Chaudier. « Ne pas tenir compte de l'IA, c'est rater l'avenir car elle est la plus grosse révolution que l'on ait connue ! », estime Hugues Viens, du cluster Open NC, « en Nouvelle-Calédonie, l'enjeu est surtout de trouver à cette IA des applications, notamment dans la mer et l'industrie, les domaines qui nous occupent principalement ».

Ce challenge a déjà été relevé par deux startups de la French Tech. Delphine Mallet, docteur en écologie marine, a créé un système vidéo à 360° qui réalise de l'échantillonnage de la biodiversité marine. La version

bêta de son logiciel SPID (SPecies Identification), développé en collaboration avec l'université de la Rochelle et Axelle Pochet, est actuellement en phase de test. « L'outil, breveté à l'international, est quatre à cinq fois plus rapide qu'un traitement humain et offre en sus un grand confort pour l'analyse des images. Une version plus complexe sera développée en 2022 », indique la gérante de Visioon.

De son côté, Insight SAS a élaboré un outil d'observation de la Terre à partir d'images satellite et de procédés basés sur de l'apprentissage auto-

matique (*machine learning* dont *deep learning*). Les institutions, associations environnementales ou acteurs miniers font appel aux ingénieurs et docteurs de la jeune entreprise pour répondre à leurs besoins. « À partir de ces clichés, on peut détecter et cartographier tout ce qui est visible. Il suffit d'avoir assez de données terrain à faire "apprendre" aux algorithmes. L'objectif est de fournir une aide à la décision, de comprendre les évolutions et d'aider à la gestion des territoires », explique Jean Massenet, le directeur.

### Les défis à relever en Nouvelle-Calédonie

« Nous en sommes encore aux prémices », explique Nolann Charles de la French Tech, « il faut alimenter les startups et les entreprises innovantes en jeux de données par le biais de l'open data, travailler avec les différents acteurs pour garantir et fiabiliser ces données et en parallèle continuer à moderniser nos infrastructures : data centers, second câble sous-marin, etc. ».

Cet objectif est la raison d'être de la plateforme data.gouv.nc lancée officiellement en juillet 2020, qui propose aux utilisateurs (société civile, entreprises, chercheurs, associations, etc.) un accès libre et gratuit aux données détenues par

les administrations. « L'ouverture de ces données doit permettre d'assurer la transparence de l'action publique, d'améliorer son efficacité, d'encourager l'innovation, le développement de l'économie numérique et l'attractivité du territoire », rappelle Houy-Sy Thao, chargée de produits numériques à la Direction du numérique et de la modernisation du gouvernement.

Ces données sont accessibles sous la forme la plus brute possible. Les informations à caractère personnel, couvertes par les secrets légaux ou les droits de propriété intellectuelle sont exclues. Aujourd'hui une quinzaine de partenaires alimentent plus de 230 jeux de données. « Nous encourageons vivement les administrations à rejoindre cette philosophie du partage du savoir et à contribuer à l'amélioration de la qualité des données », commente Houy-Sy Thao.

Pour développer les projets d'IA et construire la communauté open data calédonienne, les acteurs économiques doivent aussi accepter de libérer leurs données, souvent confidentielles et dédiées à leur gestion d'entreprise, et partager leurs réutilisations. L'idée est peut-être d'élaborer des opérations de partage. D'un côté, des données sectorielles pour des entreprises « riches en données », de l'autre, des données ouvertes moins stratégiques qui faciliteraient l'amorçage d'actions communes.

### Les ressources humaines

Seuls trois *data scientists* exercent sur le territoire. Jean-Simon Chaudier et Nolann Charles s'accordent pourtant sur le fait que plusieurs Calédoniens exerçant à l'étranger sont prêts à revenir au pays, dès lors que des projets porteurs et motivants seront proposés. Il faut également anticiper les besoins d'accompagnement des entreprises qui souhaitent intégrer l'IA dans leurs stratégies. Dans cet objectif et pour former les managers de demain, l'EGC a fait plancher les étudiants de 3<sup>e</sup> année sur un cas pratique dédié à l'IA. L'idée était de faire émerger des projets locaux, économiquement viables (cf. : interview de Sophie Golfier en encadré).



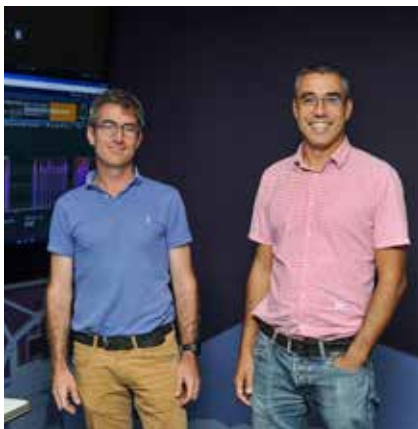


## Dossier

### FOCUS SUR TROIS PROJETS INNOVANTS

#### Pocoto, l'outil d'optimisation en temps réel du fonctionnement des fours à la SLN

Dans le cadre de son processus de transformation digitale, qui mobilise annuellement 3 à 4 millions d'euros, la Société Le Nickel - groupe Eramet utilise différents outils d'IA pour optimiser son processus de fabrication, sa gestion énergétique, la maintenance et la surveillance des machines. « Nous nous attachons depuis trois ans à cartographier notre activité dans son ensemble pour développer notre instrumentation, qu'il s'agisse de suivi environnemental, de maintenance prédictive ou pour notre cœur de métier : le pilotage des fours », explique Pierre Epinoux, directeur Excellence opérationnelle à la SLN. « L'outil Pocoto est le fruit d'un travail commun entre les métallurgistes et les data scientists. À partir des données physico-chimiques issues des multiples capteurs posés sur les fours, ils ont élaboré des algorithmes qui permettent de proposer des recommandations et prédictions d'actions aux métallurgistes. C'est donc le métier lui-même qui se transforme,



Pierre Epinoux et Mederic Suon dans l'enceinte de Cupidom

nous parlons d'ailleurs dorénavant de data-métallurgistes. Une dizaine ont été formés en interne, ce qui assure aussi notre attractivité auprès des jeunes. "La vieille dame" est toujours à la pointe ! Sur un marché très concurrentiel, nous sommes condamnés à une efficacité accrue et à l'excellence, pour continuer à exister. » Pocoto est opérationnel depuis 2020 et a été primé lors du Netexplo Change 2020, qui distingue les meilleurs projets de grandes entreprises françaises en matière de transformation grâce à l'IA.



Le Centre unique de pilotage des opérations minières, CUPIDOM de la SLN

### FORMER LES PROFESSIONNELS DE DEMAIN AU PILOTAGE DE L'IA

Questions à Sophie Golfier, directrice de l'EGC Pacifique Sud



#### Pourquoi avoir choisi de développer ce sujet dans votre cursus ?

Dans notre monde en mutation, l'intelligence artificielle impactera tous les pans de l'économie, sur toutes les fonctions de l'entreprise. Ainsi, l'EGC se doit de former des managers dont la fonction se réinvente. C'est un enjeu majeur pour les étudiants qui deviennent moteur des transformations de l'entreprise et de la société.

#### Quels profils d'étudiants cela concerne-t-il ?

Cette année nous avons choisi de sensibiliser les étudiants de 1<sup>ère</sup> année lors de leur séminaire d'intégration, mais ce sont surtout les étudiants de 3<sup>e</sup> année, qui vont très prochainement s'insérer en entreprise, que nous visons et accompagnons via un atelier de 20 heures imaginé pour eux.

#### Quelles compétences demain pour gérer l'IA ?

Dans la lignée de la transformation numérique, vient se rajouter une nouvelle transformation : celle de l'IA qui accélère les changements, tant dans les pratiques que dans les modèles économiques ou les nouvelles formes de travail. Cela bouleverse aussi le monde de la formation, avec de nouvelles compétences que nos étudiants doivent acquérir pour que l'humain soit au cœur de ces changements.

#### L'EGC va-t-elle développer cette thématique plus largement ?

L'IA doit être enseignée, au moins sous forme de *culture tech*. Les futurs responsables, managers ou entrepreneurs issus de l'EGC doivent hybrider leurs compétences. Sans en faire des ingénieurs, loin de là, il s'agit de les intéresser et de les faire agir sur des thématiques où l'IA est présente. Ces futurs professionnels seront amenés à s'interroger sur le type d'IA qui pourra résoudre leurs problématiques d'entreprises, quelles que soient leurs fonctions.



## Dossier

### « Dites-le nous une fois », l'IA de la province Sud



Sébastien Gueunier, Naïa Wateou et Delphine Milliard.

L'équipe de Sébastien Gueunier, directeur adjoint de la DSIN<sup>1</sup>, met en œuvre le système « Dites-le nous une fois », qui permettra le partage des informations de l'utilisateur entre les différentes applications provinciales (plus de 70). « *L'objectif est de faciliter la vie de l'habitant qui n'aura plus à fournir des informations déjà recueillies lors d'une précédente démarche* ». Le traitement gagnera ainsi en performance, qualité et personnalisation. Il s'appuiera sur une base de données des particuliers ou établissements (45 000 comptes provinciaux), sous forme d'un dossier unique, auquel seront rattachées les informations et demandes de l'utilisateur ainsi que son compte en ligne. « *Ce programme s'inscrit dans le plan de transition numérique (PTN), axe prioritaire de notre plan stratégique Vision Sud ; il répond au double engagement de la province de devenir une collectivité numérique et d'être au plus près des usagers* », complète Naïa Wateou, élue référente pour l'informatique, l'innovation et le numérique. Sans menacer les canaux traditionnels, il permettra de réaliser et suivre ses démarches facilement depuis chez soi ». Le travail des agents gagnera également en valeur ajoutée. « *Bien sûr, ce système demande du temps pour être déployé et un véritable accompagnement du changement en interne* », explique Delphine Milliard, responsable de la Cellule modernisation, et pilote du PTN. Autre challenge à relever : la gestion des données. L'enjeu est d'en

maintenir la fiabilité et la qualité tout en assurant leur protection dans le respect de la réglementation.

Afin de réduire les risques d'erreur lors de la saisie des données d'identification, un algorithme de reconnaissance de forme traite les pièces d'identité pour pré-alimenter les informations d'état civil. S'ensuit une double validation par les agents de la province.

### « Smart Dumbéa », la ville connectée

La ville de Dumbéa joue la carte de la modernité. Dans le cadre de la protection de ses habitants, la mairie renforce la vidéosurveillance du centre-ville en installant, d'ici le 30 juin 2022, huit caméras faisant appel à l'intelligence artificielle. Elles seront capables de détecter plusieurs événements, notamment des rixes « *grâce aux mouvements rapides et désordonnés* », indique Xavier Rossard, conseiller délégué en charge du suivi et du contrôle des opérations en faveur du numérique à la municipalité. Elles pourront aussi repérer des véhicules gênants, détecter des attroupements ou compter le nombre de passants. Elles sauront également lire les plaques d'immatriculation. « *Cette capacité servira à détecter un véhicule volé qui passerait dans la rue* », précise le conseiller. Au cœur du tout nouveau Centre de supervision urbaine « *l'intelligence artificielle viendra aider l'opérateur à regarder là où il y a un souci. Elle n'est qu'une aide à la prise de décision. En aucun cas, on enverra automatiquement des forces de l'ordre sur sa demande, ce n'est qu'un outil* », rassure Xavier Rossard. « *Ces caméras viennent s'intégrer dans un projet beaucoup plus vaste : la Smart City, un projet pilote de ville connectée* ». L'éclairage public *Smart Lighting* s'adaptera au passage des piétons et permettra de réduire la consommation électrique. Le *Smart parking* indiquera à l'aide de voyants verts et rouges les places disponibles et les compteurs d'électricité ou d'eau du *Smart metering* mesureront directement la consommation et détecteront des anomalies telle que les fuites d'eau.



## Les startups de la French Tech, férues d'IA !

Le Trico utilise des outils de prédictions d'utilisation pour effectuer des notifications *push* aux « bons » utilisateurs, au bon moment.

L2K Innovation se sert des réseaux de neurones convolutifs pour la détection acoustique de navires de marina.

Le projet Mam prévoit du *deep learning* des comportements des clients afin de déterminer des dérives.

Bluecham réalise des prototypes prédictifs sur les risques grâce à l'Intelligence artificielle distribuée (IAD) et utilise un outil de *deep learning* pour de l'apprentissage sur des séries temporelles.

Pour démystifier le sujet, la CCI organisait le 3 juin 2021 une conférence sur l'IA.

L'occasion pour les innovateurs de présenter leurs outils. De g. à d. : Delphine Mallet (représentante de la French Tech NC), Éric Wiard (directeur général délégué - BCI), Philippe Gervolino (directeur général - OPT-NC) et Damien Revillard (chef du département transformation numérique et excellence opérationnelle - SLN)



1 Direction du système d'information et du numérique de la province Sud



# VIE PROFESSIONNELLE OU VIE FAMILIALE ? DES DEUX CÔTÉS, MIEUX VAUT ÊTRE BIEN ASSURÉ



*Moi, j'ai trouvé le meilleur  
partenaire santé !*



LA MUTUELLE DES  
PATENTÉS & LIBÉRAUX

CAFAT 40%  
+ MPL 60% =  
**100%**  
remboursé

Remboursé  
**en 72h**

 [www.mpl.nc](http://www.mpl.nc) - [mpl@mpl.nc](mailto:mpl@mpl.nc)

NOUMÉA : 85 bis route de l'Anse Vata ☎ : **28 15 97** - KONÉ : Maison de la Mutualité - ZI Pont blanc ☎ : **47 77 18**

## BESOIN DE RENFORCER VOS EQUIPES ?

Faites appel à nos services, une réactivité et un contact humain imbattable !

Nous vous trouvons l'introuvable et faisons l'impossible au quotidien, Le travail c'est le coeur de notre métier !



# Partners Interim



## UN IMPRÉVU ? UN SURCROÎT D'ACTIVITÉ ?

Depuis 2007, nous sommes aux côtés de l'industrie, du bâtiment, de la logistique et des commerces Calédoniens, le tout à des tarifs compétitifs.

Venez découvrir notre équipe jeune et dynamique ainsi que nos deux agences, à votre disposition

Appellez dès maintenant :  
Nouméa : 24.94.66  
Koné : 47.32.33

Contactez-nous par mail :  
accueil@partnersinterim.nc

Retrouvez-nous sur notre site et sur les réseaux sociaux :



[www.partnersinterim.nc](http://www.partnersinterim.nc)



## Le premier réseau RH Du monde Francophone



### Recruter Evaluer

Externalisation de votre processus de recrutement, chasse, évaluation

### Former Conseiller

Conseils et audit social et RH  
Externalisation de la gestion du plan de formation

### Développer Accompagner

Coaching, VAE, Bilans de compétences  
Entretien de carrière et de mobilité  
Outplacement, reconversion  
et reclassement collectif



@ alizes-rh.com

+687 26 16 17

caledonie@alizes-rh.com

f /AlizesRHnc



# Portrait

## GUILLAUME WAMINYA

**Guillaume Waminya s'implique pleinement dans la vie économique et associative de son île, Lifou, en particulier à travers son rôle d'élu de la CCI.**

Après vingt ans passés en France métropolitaine, Guillaume Waminya rentre au pays en 2007. Un choix qui ravit les parents de ce fils unique. « *Je fais alors le constat qu'il manque des structures touristiques à Lifou* », raconte-t-il. Il ouvre donc le restaurant et gîte Fenepaza. « *Je voulais participer au développement économique des îles et rester près de ma famille.* » Fort de ce 1<sup>er</sup> succès, Guillaume Waminya inaugure une seconde structure à Wé, le Melimala. Mais la crise de la Covid-19 lui fait prendre conscience qu'il ne faut pas dépendre uniquement du tourisme. « *Quand il y a eu le blocage des aéroports, on s'est retrouvé sans rien.* » Il crée alors Macajia, une société d'import-export de machines, moteurs et autres produits à destination des industriels, avec deux associés, l'un basé à Nouméa et l'autre en Allemagne. Les produits sont importés depuis toute l'Europe « *et même depuis Dubaï* ». Et le cinquantenaire qui aime les défis ne s'arrête pas là... Cette année encore il se lance dans un nouveau projet. Un engin multifonctionnel devrait prochainement arriver de France métropolitaine et sera utilisé pour différentes tâches en agriculture, en voirie ou en maçonnerie. « *Il va nous simplifier beaucoup de travaux,*

*il peut creuser des tranchées tout comme aider à la construction d'une fosse septique* », précise-t-il.

### « Je suis un battant »

L'essor de Lifou lui tient à cœur et c'est pour cette raison qu'il rejoint l'équipe de la CCI, en tant que membre consulaire dans le secteur du commerce. « *Nous, les Îliens, avons été trop absents de la CCI. Aujourd'hui, je conseille les entreprises et je les informe des différentes formations et aides mises à disposition* », explique l'élu. « *À Lifou, beaucoup de projets se montent mais les gens voient trop gros. Grâce à mes douze ans d'expérience, je peux aujourd'hui leur recommander de ne pas se lancer dans des projets dont ils vont être esclaves, mais de privilégier des structures à taille humaine.* » Guillaume Waminya trouve aussi le temps de prendre part à plusieurs œuvres sociales, il est notamment le président de l'association des anciens combattants de Lifou. « *Je ne m'ennuie pas. Je suis un battant, j'aime innover. Je suis toujours partant pour construire, bâtir, aider.* » Ancien militaire de la légion étrangère et ancien garde du corps auprès de personnalités françaises, il a eu l'occasion de voyager à travers le monde mais aujourd'hui sa vie et ses entreprises sont à Lifou. Son cœur aussi. « *Je vais me marier pour la 1<sup>ère</sup> fois le 14 août* », dit-il avec un grand sourire, « *je n'ai plus envie de partir, j'ai tout ici maintenant !* ».

« *Faire le lien entre la CCI et les entreprises des Îles* »

## Les étapes clés de son parcours

1987 : départ en France pour intégrer la légion étrangère

2007 : retour à Lifou

2008 : ouverture du gîte et restaurant Fenepaza

2015 : ouverture du gîte et restaurant Melimala

2019 : engagement en tant que membre de la CCI

2020 : création de Macajia

En cours : création de Waa-nu



# Environnement



© CCI/SECAL

## UNE OFFRE VARIÉE TOURNÉE VERS LE DÉVELOPPEMENT DURABLE

**La CCI s'engage chaque année davantage pour le développement durable à travers de multiples offres d'accompagnement et ateliers. Ces dispositifs s'adressent aux entreprises soucieuses de l'environnement qui souhaitent également réduire leurs factures énergétiques et diminuer leurs déchets.**

En 2021, la CCI fait évoluer son label commerce écoresponsable en proposant désormais trois niveaux de performance selon l'implication des commerces. Ce label existe depuis 2016 afin de mettre en avant les bonnes pratiques des commerçants tels que le recyclage et la valorisation des déchets, une climatisation performante, un accès aux personnes en situation de handicap, etc. Afin d'être labellisé, le commerce doit satisfaire à minima 70 % de la soixantaine de critères définis par la CCI pour obtenir le niveau 1, entre 80 et 90 % pour le niveau 2 et plus de 90 % pour le niveau 3. « Notre objectif premier est la diminution des impacts environnementaux, mais il y a également une vraie attente des consommateurs », indique Matthieu Ladiesse, le responsable développement durable de la CCI. Les commerces peuvent candidater en ligne entre mars et juillet. Cette année, en raison du confinement, les candidatures sont prolongées jusqu'à fin août.

### Un premier pas dans la maîtrise de l'énergie

Toujours afin de pousser les entreprises à s'engager pour le développement durable, la CCI propose des visites énergie. « Il s'agit de définir des actions pour diminuer les consommations énergétiques et donc les factures. On s'intéresse à l'éclairage, la climatisation, l'isolation des bâtiments, la qualité des équipements et leur maintenance, etc. », explique Matthieu Ladiesse. Depuis sa mise en place en 2019, une trentaine d'entreprises de tous secteurs ont bénéficié de cet accompagnement gratuit.

### Optimiser la gestion des flux

Pour les entreprises de moins de vingt salariés dans le domaine de la transformation, la CCI propose également les diagnostics « TPE-PME, gagnantes sur tous les coûts », en partenariat avec l'Ademe. « On va préconiser des actions pour optimiser la gestion des flux telles que

l'optimisation énergétique, la diminution de la consommation d'eau, une meilleure gestion des déchets, une meilleure gestion des matières premières dans le processus de production afin d'éviter les pertes. On définit un certain nombre d'actions qu'on chiffre en termes d'investissements. Si on valide avec l'entreprise un plan d'actions qui dépasse les 50 000 francs d'économie annuelle, elle nous paye 25 000 francs, sinon le diagnostic est gratuit », précise le responsable développement durable. Depuis presque deux ans, cinq diagnostics ont été réalisés et ont permis aux entreprises des économies de l'ordre de 200 à 600 000 francs par an.

La CCI invite les entreprises à prendre un rendez-vous avec un conseiller afin de déterminer les offres les plus adaptées à leurs besoins ou à se rendre sur le site internet [www.cci.nc](http://www.cci.nc) où l'ensemble des accompagnements est listé.

**Contact : [environnement@cci.nc](mailto:environnement@cci.nc) - Tél. : 24 31 15**

# 3



## CX-3

à partir de **3 495 000F**<sup>CFP</sup>



Bonnes raisons de rouler en Mazda

**TECHNOLOGIE - CONFORT - FIABILITÉ**



## MAZDA 3

à partir de **4 195 000F**<sup>CFP</sup>



GARANTIE 3 ANS OU 100 000KM

**Magenta : 24 39 20 - Vallée du Tir : 24 39 30**

**f Parkingshickson / @ www.parkingshickson.nc**

Construisons notre pays, économisons l'énergie



### Credical finance vos envies d'évasion



# CREDICAL

Le crédit, en plus rapide



**Ouvert en continu de 07h30 à 16h30 – SANS RDV**

Un crédit vous engage et doit être remboursé, vérifiez vos capacités de remboursement avant de vous engager.  
Intermédiaire en assurance sous le n° RIAS NC170058. Credical - 6 rue Jean Chalier - PK4 - BP 467 - 98845 Nouméa Cédex

**NOUS  
SERONS LÀ  
AU SALON  
DU 4\*4**



# Numérique

## LE BAROMÈTRE NUMÉRIQUE DES ENTREPRISES, NOUVELLE ÉDITION

La 3<sup>e</sup> édition du baromètre numérique des entreprises vient d'être publiée. Véritable outil de décision stratégique, il rassemble toutes les statistiques utiles sur la digitalisation des entreprises calédoniennes. Zoom sur cette démarche portée par l'Observatoire numérique et ses partenaires.

Ce mois-ci, l'Observatoire numérique NC (ONNC) publie son baromètre numérique 2021 des entreprises. Ce rapport dresse le bilan des équipements, usages et pratiques des entreprises calédoniennes, offrant ainsi une photographie de la transition digitale des professionnels et la mesure de son évolution.

### 10 ans de transition digitale sous l'œil de l'ONNC

En concertation avec les institutions, l'ONNC a défini en 2011 les indicateurs de référence, afin de mesurer le développement numérique en

Nouvelle-Calédonie. Leur suivi est maintenant organisé en quatre baromètres distincts pour les ménages, les administrations, les entreprises et la filière numérique. Chacun est idéalement mis à jour tous les quatre ans et traite de l'évolution des niveaux d'équipement, des services proposés ou utilisés et des pratiques numériques dans son périmètre.

Cette édition 2021 dédiée aux entreprises, financée sur les derniers fonds propres de l'association, permet d'actualiser tous les indicateurs utiles aux différents acteurs professionnels de la transition digitale.

### La CCI-NC, partenaire de l'Observatoire numérique NC

« La digitalisation des entreprises est un des leviers majeurs de développement de l'activité économique ». De cette évidence, formulée ici par Éric Olivier, est né le partenariat entre l'ONNC et la CCI il y a 7 ans. La collaboration de la Chambre et de l'association passe depuis par de nombreux projets autour du numérique : manifestations, conférences, ateliers... à l'instar de Cap Digital, programme d'accompagnement à la digitalisation de la CCI, lancé le mois dernier !

### Un outil d'aide à la décision et à la transition

Cet outil d'aide à la décision recense des indications sur la maturité économique-numérique du territoire, mais il apporte également des clés aux décideurs. « Il permet aux acteurs publics et privés de définir et d'affiner les stratégies de sensibilisation et d'accompagnement à la digitalisation des entreprises », explique Éric Olivier, coordinateur de l'ONNC. Il va permettre d'orienter les politiques publiques, d'adapter les dynamiques d'accompagnement des ressortissants au sein des différentes Chambres consulaires et d'affiner l'offre de services et de produits des entreprises de la filière numérique. « Connectivité, cybersécurité, télétravail, recrutement, formation... : on y retrouve toutes les informations essentielles sur les tendances majeures de ces deux dernières années », précise-t-il.



### EXTRAITS DE LA SYNTHÈSE

- Près d'une entreprise privée connectée sur deux (48 %)\* est présente sur les réseaux sociaux
- Une entreprise privée connectée sur dix (10 %)\* propose de la vente en ligne
- Moins de deux entreprises privées sur dix (14 %)\* sont en conformité RGPD ou en cours de démarches. Et plus de quatre entreprises privées équipées en matériel informatique sur dix (42 %)\* ne connaissent pas le RGPD

Synthèse accessible sur

[www.observatoire-numerique.nc](http://www.observatoire-numerique.nc)

En savoir +  
coordination@observatoire-numerique.nc, tél. : 96 17 54

\* Tous secteurs confondus - hors filière numérique

**Bac de rétention et absorbant**



**Equipement de Protection Individuelle**

**Poubelles et cageots plastique**



**Tapis caoutchouc et joints**

**Excellente aptitude au collage**

**axiome**  
 Tél. 27 27 69  
 Commercial : 76 11 54  
 axiome@axiome.nc | www.axiome.nc  
 4 Rue Fulton - Ducos - Nouméa  
 Du lundi au vendredi 7 h à 12 h et 13 h à 17 h le samedi de 8 h à 11 h

**NC NEWS**  
 Maintenant, la télé,  
 ça nous regarde

TÉLÉCHARGEZ GRATUITEMENT L'APPLICATION

DISPONIBLE SUR Google Play

Télécharger dans l'App Store



**TÉLÉCHARGEZ**

**NCNEWS**



**QUINCAILLERIE CALEDONNIENNE**

Prix valables du 1<sup>er</sup> au 31 juillet 2021



**worthington**  
 Ref: 909825  
 DEBROUSSAILLEUSE BATTERIE  
 84V WORTH SANS BATTERIE  
**21 500 F**  
 26.900 F

**worthington**  
 Ref: 909826  
 BATTERIE 84V WORTH  
 2.5AH  
**25 000 F**  
 31.000 F

**worthington**  
 Ref: 909827  
 CHARGEUR BATTERIE 84V WORTH  
**12 000 F**  
 14.500 F

**Husqvarna**  
 Ref: 902985  
 TONDEUSE AUTOPORTEE  
 TS138 14CV 97CM BOITE HYDRO  
**330 000 F**  
 380.000 F

**VICTA**  
 Ref: 909506  
 TONDEUSE VICTA MASTERCUT  
 PRO 460 4T B&S SÉRIE 500  
**64 900 F**  
 69.900 F

**KASEI**  
 Ref: 909564  
 DEBROUSSAILLEUSE KASEI 33CC  
**19 520 F**

**EN PROMO !**

CONSTRUISONS NOTRE PAYS, ÉCONOMISONS L'ÉNERGIE

[www.quincaillerie.nc](http://www.quincaillerie.nc)

13 rue Ampère - Ducos - Tel. 27 47 22 - info@quincaillerie.nc

LA **RELANCE** PAR LES COMPÉTENCES

# VOTRE PARTENAIRE FORMATION VOUS AIDE À REBONDIR !

## 3 offres de services :

- L'accompagnement des employeurs de moins de 20 salariés en difficultés permettant d'obtenir des financements complémentaires.
- L'accompagnement des salariés à la reconversion.
- La programmation relance : des places de formation financées à 100% sur l'année.

Une démarche simple et rapide,  
remplissez le questionnaire en ligne ou écrivez à :

✉ [relance@fiaf.nc](mailto:relance@fiaf.nc)

 **47 68 68**  
( uniquement le matin )

Consultez la programmation sur :

[www.fiaf.nc](http://www.fiaf.nc) 







# Formation

## LE MARKETING DIGITAL N'AURA PLUS DE SECRET !

**Se faire connaître, attirer de nouveaux clients ou créer une communauté qui se reconnaît dans les valeurs véhiculées par l'entreprise ou la marque, cela ne s'invente pas. Pour aider les entreprises à développer leur marketing digital, la CCI étoffe son offre avec douze formations à la carte.**

Toutes les compétences en marketing digital dont un entrepreneur a besoin sont réunies dans cette nouvelle offre ! Cet enrichissement répond aux besoins exprimés par les entrepreneurs lors d'une enquête réalisée fin 2020 par la CCI, sur leurs besoins en digital.

### Un contenu concret, une mise en pratique immédiate

Les sessions, d'une durée de sept à vingt-quatre heures, se déroulent en présentiel, les compétences transmises sont concrètes et la mise en pratique est immédiate.

D'une part, « l'idée est que l'entrepreneur ressorte avec l'outil dont il a besoin. Par exemple un entrepreneur qui s'engage dans une forma-

tion pour créer un site web doit sortir avec son site sous Wordpress et les compétences pour pouvoir le mettre à jour et l'animer en toute autonomie », insiste Béatrice Pajot-Baldi, chargée de mission marketing à la CCI.

D'autre part, les sessions les plus longues ont été fractionnées pour permettre aux apprenants d'assimiler les nouvelles compétences et surtout, de les mettre en œuvre immédiatement.

### Des formateurs à la hauteur des exigences

Les intervenants qui les animent sont hautement qualifiés. En plus de leur métier de formateur ils exercent en tant qu'expert en techniques de communication, chef de projet en digital, développeur web, consultant web, etc. Ces formations, proposées en interentreprises, peuvent être déclinées en intra-entreprise, avec la possibilité d'un accompagnement personnalisé.

**Contact :**  
**entreprises@cci.nc**

**Tél. : 24 31 35**

[www.cci.nc/formations-communication-digitale](http://www.cci.nc/formations-communication-digitale)

### 12 FORMATIONS POUR MAÎTRISER SON MARKETING DIGITAL

FORMATIONS	DATES 2021
Être visible grâce au référencement naturel et payant (nouveau)	15/07
Créer son site vitrine avec Wordpress	15 et 16/07 25 et 27/10
Vendre grâce aux emailings	19/07 et 13/10
FIAF RELANCE : Établir sa stratégie de communication digitale en Nouvelle-Calédonie	20 et 21/07
Vendre grâce aux réseaux sociaux 1 : les indispensables (nouveau)	27/07
Facebook : de la visibilité pour votre commerce	27 au 29/07 5 au 7/10
Produire des photos professionnelles pour les réseaux sociaux avec son smartphone (nouveau)	28/07
Vendre grâce aux réseaux sociaux 2 : les clés de la réussite (nouveau)	03/08
Créer son site e-commerce avec Woocommerce (extension Wordpress)	9, 10 et 16/08
Google Analytics : analyser et améliorer les performances de vos sites	17/08 et 22/10
Créer son site e-commerce avec Prestashop (nouveau)	18, 20, 31/08 et 1 <sup>er</sup> /09
Produire des vidéos professionnelles pour les réseaux sociaux avec son smartphone (nouveau)	11/10



# Fiche pratique

## BOOSTEZ VOTRE VISIBILITÉ SUR LE NET

**Alexandre Thauron, formateur en marketing digital auprès de la CCI, nous donne quelques conseils pour professionnaliser son image et gagner en visibilité sur la toile grâce à Google my business, un outil devenu incontournable.**

Diplômé d'un master en marketing digital, Alexandre Thauron s'est spécialisé dans l'*inbound marketing*, une stratégie visant à faire venir le client à soi grâce aux outils du web. Co-fondateur de LinkedGuru, créateurs de contenu web, Alexandre aide les entreprises à gagner l'attention du prospect en vue de devenir un futur client.

### Qu'est-ce que Google my business ?

C'est un outil gratuit qui permet de créer un profil d'entreprise pour référencer son activité sur le net et améliorer sa visibilité. Créé par Google, premier moteur de recherche au monde, c'est un outil très puissant.

### Comment créer son profil d'entreprise ?

Il suffit de se connecter sur Google my business et de se laisser guider. Il se peut que le profil ait été généré par Google. Il suffit alors de le compléter. Il doit être ensuite validé grâce à un code que l'on reçoit par voie postale.

### Les recommandations d'Alexandre

1. L'adresse « physique » doit être correcte. Elle permet de géolocaliser l'entreprise, en particulier lorsque la recherche est effectuée en fonction du lieu où on se trouve. « *Surtout ne pas mettre de boîte postale* », insiste Alexandre.
2. Bien compléter son profil et le rendre attractif : en plus du nom, de l'adresse, du téléphone, des horaires d'ouverture, il est recommandé d'indiquer son site web si on en a un et surtout d'ajouter une ou plusieurs photos pour renforcer l'impact.

### Mettre en valeur son profil

1. Le profil est une vitrine virtuelle. Il doit donner envie et confiance. Il est important d'actualiser les publications (sur un espace dédié de 750 mots) au gré des événements ou de l'activité de l'entreprise (nouvelle collection, nouvelle carte, nouvel événement, nouvelle ambiance, nouveau produit...). « *Veillez à bien choisir les mots clés pour faciliter le référencement.* »
2. Les internautes peuvent vous adresser un message ou déposer un avis. « *Pensez à leur répondre, en particulier si les commentaires sont négatifs. Vous montrerez ainsi que vous en tenez compte et que vous souhaitez y remédier. Il faut savoir rebondir.* »

3. Des statistiques mensuelles, mesurant le trafic, sont automatiquement calculées. Un bon moyen de considérer l'attraction que l'on suscite et de l'améliorer.

La visibilité est clairement une demande du client qui cherche à être bien informé, facilement et rapidement, le plus souvent via son téléphone. Cette tendance n'est pas prête de s'inverser.

Simple à renseigner et très intuitif, Google my business est à la portée de tous. Cependant, si vous manquez de temps ou souhaitez combiner votre profil d'entreprise avec d'autres outils, n'hésitez pas à solliciter un professionnel de la communication digitale. À vos claviers !

Google My Business

### Soyez visible sur Google, sans frais

Un compte Google My Business représente bien plus qu'une simple fiche dans un annuaire. Grâce à votre profil d'établissement, vous pouvez interagir facilement avec vos clients potentiels sur Google et sur Google Maps.

Générer mon profil



La pirogue

RESTAURANT

Votre

# REPAS D'AFFAIRES

au CHÂTEAU ROYAL

140 PROMENADE ROGER LARROQUE  
ANSE VATA - NOUMÉA

RESTAURANT LA PIROGUE

MERCREDI AU DIMANCHE MIDI ET SOIR  
VUE MER

TÉL. 23 01 10 - [WWW.HOTELCHATEAUROYAL.NC](http://WWW.HOTELCHATEAUROYAL.NC)

NOUVEAU  
**RENAULT  
OROCH**  
Le Pick-up prêt à tout !



Oroch le pick-up **4x4** original Renault.

**2.192.049<sup>F</sup>\***

Motorisations : 2,0L - 140 cv - BVM 6 - \* Prix HTGC

Construisons notre avenir, économisons l'énergie.

Crédit photo : shutterstock\_736321018

[www.renault.nc](http://www.renault.nc) / [www.groupejeandot.nc](http://www.groupejeandot.nc)



**G** GROUPE  
JEANDOT

SODAUTO | MAGENTA AÉRODROME | NOUMÉA | 25 05 05 | [sodauto@hgj.nc](mailto:sodauto@hgj.nc)  
PARKING DU NORD | KONÉ | 47 50 60 | [parkingdunord@mls.nc](mailto:parkingdunord@mls.nc)  
NOS AGENTS : GN AUTOMOBILES KOUMAC 77 23 94 / NTA 27 27 12 / BOURAIL AUTO SERVICES 77 96 95



SODAUTO  
ASSISTANCE  
24.24.90



6/21

# Nouveau Palisade.

Il faut le voir pour le croire.



**ROYAL MOTORS**

9, route de la Baie des Dames - Ducos  
Tél. : 28 59 12 - [www.hyundai.nc](http://www.hyundai.nc)



Construisons notre pays, économisons l'énergie.



# Comment j'ai réussi à...

## REPRENDRE UNE SOCIÉTÉ POUR DÉVELOPPER MON ACTIVITÉ

**Chef d'entreprise depuis six ans dans la formation, la vente et la maintenance incendie, David Lemoine a décidé de développer son activité en rachetant le bureau d'études ES2. Pour mener à bien cette opération, il a été accompagné pendant plusieurs mois par la CCI. Aujourd'hui à la tête du bureau d'étude, il revient sur cette récente acquisition.**

### CONTACT

Conseiller CCI : 24 31 00

conseil@cci.nc

[www.cci.nc](http://www.cci.nc)



© PT/CCI-NC

### 1. LE BESOIN

David Lemoine, ancien pompier militaire, créé en 2015 sous l'enseigne Incendie NC, son entreprise de maintenance, vente et formation consacrée au risque incendie. Souhaitant développer son activité, il envisage en 2020 de reprendre la gérance du bureau d'études ES2 (Études Sécurité Service) également spécialisé dans le domaine. « *Le challenge pour moi consistait à racheter l'activité d'un bureau d'études bien installé puis à redynamiser certains secteurs qui avait été un peu mis de côté (dont la formation) et à en développer d'autres* », explique-t-il.

### 2. LA SOLUTION

David Lemoine prépare alors cette reprise pendant 10 mois. « *Nous avons travaillé avec une juriste et avons été suivis par Initiative NC. Nous nous sommes également rapprochés de la CCI. Virginia Kolo, conseillère en création et gestion d'entreprise, nous a accompagnés à chaque étape des démarches administratives et de la préparation du business plan. Grâce à ce suivi personnalisé, nous avons pu présenter un dossier solide aux banques et démontrer la viabilité du projet.* » Également lauréat du prêt d'honneur d'Initiative NC, David Lemoine réussit à convaincre une banque de le suivre dans cette aventure.

### 3. LES RÉSULTATS

Le rachat a eu lieu en février 2021 et après une période de passation de trois mois, le voici désormais seul aux manettes du bureau d'études. « *Il est plus compliqué de reprendre une société que d'en créer une, constate-t-il. Car il y a déjà un système, une vision, un management, une structure, etc. existants et que l'on va devoir prendre en mains.* » Mais, attentif à la stabilité de l'entreprise, David Lemoine avance doucement, ajoutant petit à petit sa touche personnelle au fonctionnement général. Il commence aussi à poser les premières pierres de son projet : le bureau d'études devrait être reconnu organisme de formation d'ici peu et un chargé d'affaire et un technicien ont rejoint l'équipe, en vue de relancer l'activité formation, pierre angulaire du projet, puis de créer une spécialité « Hygiène - Sécurité - Environnement ».

Bureau d'études ES2



es2@es2.nc



Tél. : 44 95 57 ou 77 68 96



# Chiffres et échéances

## Taux de l'usure

Prêts aux personnes morales (hors activité industrielle, commerciale, artisanale, agricole ou professionnelle non commerciale) applicable au 1 <sup>er</sup> avril 2021	
• Prêts pour achats ou ventes à tempérament	2,04 %
• Prêts à taux variable d'une durée supérieure à 2 ans	1,64 %
• Prêts à taux fixe d'une durée supérieure à 2 ans	1,68 %
• Découverts en compte	14,84 %
• Autres prêts d'une durée inférieure ou égale à 2 ans	1,40 %

### Intérêt légal (1<sup>er</sup> semestre 2021)

Personnes physiques n'agissant pas pour des besoins professionnels ..... **3,14 %**

Autres cas ..... **0,79 %**

### Taux de base bancaire

TBB moyen pondéré ..... **6,60 %**

## Indice et taux

Prix mai 2021 ..... **109,82**

Prix hors tabac mai 2021 ..... **107,78**

Inflation hors tabac (12 derniers mois) ..... **+1 %**

Inflation générale (12 derniers mois) ..... **+1 %**

### Salaire minimum brut garanti (depuis le 1<sup>er</sup> octobre 2018)

SMG horaire ..... **926,44 F CFP**

SMG mensuel ..... **156 568 F CFP**

### Salaire minimum agricole

SMAG horaire ..... **787,49 F CFP**

SMAG mensuel ..... **133 086 F CFP**

### Feuille de paie (juin 2021)

Plafond CAFAT ..... **363 700 F CFP**

Plafond maladie CAFAT / RUAMM .. **510 500 F CFP**  
(tranche 1) / ..... **5 279 700 F CFP** (tranche 2)

Plafond FSH ..... **306 900 F CFP**

Plafond formation professionnelle .. **363 700 F CFP**

Plafond Sécurité sociale ..... **402 983 F CFP**

CCS ..... **non plafonnée**

## Évolution du BT21

	2019	2020	2021
Janv.	104,31	104,52	103,56
Fév.	103,93	104,50	103,79
Mars	103,88	104,34	103,91
Avril	104,15	104,18	104,61
Mai	104,25	103,78	104,92 (provisoire)
Juin	104,42	103,43	
Juil.	104,07	103,62	
Août	103,90	103,67	
Sept.	103,75	103,64	
Oct.	103,73	103,38	
Nov.	103,86	103,21	
Déc.	103,93	103,30	

## Échéances fiscales

15 juillet.....

### Cotisations sociales

- Employeurs gens de maison : déclaration nominative trimestrielle et paiement des cotisations du 2<sup>e</sup> trimestre

- Travailleurs indépendants (artistes) : déclaration de ressources trimestrielle

### Impôt sur le revenu

- Paiement du 2<sup>e</sup> acompte (ne concerne que les personnes ayant payé plus de 30 000 F CFP d'impôt au titre de l'année précédente et qui n'ont pas opté pour le paiement par mensualisation ou prélèvement à échéance)

31 juillet.....

### Cotisations sociales

- Employeurs : paiement des cotisations du 2<sup>e</sup> trimestre

### Impôt sur les sociétés

- Dépôt de la liasse fiscale et paiement du solde pour les entreprises passibles de l'IS clôturant au 31 mars

- Paiement de l'acompte

31 août.....

### Foncier

- Paiement de l'impôt foncier

### Impôt sur les sociétés

- Dépôt de la liasse fiscale et paiement du solde pour les entreprises passibles de l'IS clôturant au 30 avril

- Paiement de l'acompte

A man with dark curly hair, wearing a grey t-shirt and blue overalls, is focused on his work in a workshop. He is using a hand plane to smooth a piece of light-colored wood. The background is a blurred workshop setting with various tools and equipment. The overall image has a painterly, textured appearance.

**Jorick,**  
*en reconversion*

“ Avant, j’étais couvert  
par la mutuelle de  
mon ancien patron.  
**Maintenant, ma santé  
c’est avec la MDF.”**

**La MDF, on y a tous droit !**

En couverture individuelle avec  
le contrat Santé Volontaire.

À partir de 2100F/mois seulement.  
Adhésion en ligne sur [www.mdf.nc](http://www.mdf.nc)



# Adhérez maintenant pour faire entendre votre voix !

24  
syndicats  
professionnels  
sectoriels

10  
permanent(e)s  
spécialisé(e)s  
au service des  
entrepreneurs

80  
mandataires  
adhérents occupant  
75 instances  
socio-économiques

1 500  
entrepreneurs  
adhérents

informer

+90%  
des adhérents  
gèrent des  
PME et TPE

fédérer

aider

**ENTRE CHEFS D'ENTREPRISE,  
SOYONS PLUS SOLIDAIRES  
POUR NOUS DÉFENDRE  
ET NOUS FAIRE ENTENDRE.**

Ne relevez pas seuls les changements  
socio-économiques à venir !  
**ENSEMBLE**, portons un modèle  
d'entrepreneuriat calédonien et  
de croissance responsable pour tous.

Bénéficiez de **représentations engagées, de ressources, d'informations-clés, de conseils et de partages d'expériences** portés par des chefs d'entreprise qui œuvrent au quotidien pour les entreprises calédoniennes.

Rapprochons-nous pour que la Nouvelle-Calédonie garde l'esprit libre d'entreprendre !



[www.medef.nc/demande-adhesion](http://www.medef.nc/demande-adhesion)

Plus d'informations :  
@ medefnc@medef.nc ☎ 27 35 25 📄 www.medef.nc

Fédération des entreprises  
**MEDEF NC**  
L'ESPRIT D'ENTREPRISE.  
L'ESPRIT D'AVENIR.

