

ccinfo

N° 288
FÉVRIER
MARS
2022

LE MAGAZINE DES ENTREPRISES DE NOUVELLE-CALÉDONIE

DISPENSÉ DE TIMBRAGE

Chambre de commerce et d'industrie
de Nouvelle-Calédonie - 15, rue de Verdun,
BP M3, 98849 Nouméa Cedex



DOSSIER

Une production locale agile
pour faire face à la crise

ACTIONS DE LA CCI

Grands travaux de réfection de piste
à l'aéroport de Nouméa-La Tontouta

ÉCONOMIE

Covid-19 : conséquences
sur les comptes sociaux

cci
@ NOUVELLE-CALÉDONIE
WWW.CCI.NC



CREDICAL

L'ENTREPRISE AU SERVICE DES ENTREPRISES

Plus que jamais à vos côtés !



Le crédit, en plus rapide



Ouvert en continu de 7h30 à 16h30 - Sans RDV

Un crédit vous engage et doit être remboursé, vérifiez vos capacités de remboursement avant de vous engager.

CREDICAL SA – société au capital de 250.000.000 XPF

SIEGE SOCIAL : 6 rue Jean Chalier – PK4 – BP 467 – 98845 NOUMEA CEDEX – NOUVELLE-CALÉDONIE

RCS NOUMEA : B 027 680 – RIDET : 027680 001 - N°RIAS NC : NC170058



ÉDITO

Nouvelle année, nouveaux challenges ! En 2022, la crise sanitaire est toujours là mais l'esprit pionnier des entrepreneurs aussi, pour voir dans les difficultés des opportunités, et se réinventer chaque jour. À l'image de l'industrie locale : agile, résiliente, elle surmonte depuis plusieurs mois difficultés logistiques et financières, pour continuer de fournir aux Calédoniens tous les produits manufacturés dont ils ont besoin, sauvegarder 11 000 emplois, et même enclencher sa transition vers un modèle plus solide. Un exemple inspirant à lire dans notre dossier.

Le Covid-19... Quel coût sur les comptes sociaux ? Comment le secteur touristique va-t-il pouvoir se relancer, après deux ans de paralysie ? Votre *CCI Info* continue de vous parler de la crise, mais pour mieux rebondir. La Chambre étoffe son offre de formation professionnelle continue et vous donne toutes les infos pratiques pour vous permettre de transformer votre modèle, et adapter vos activités aux enjeux d'un monde sous Covid. En 2022, l'utilité sociale et environnementale de l'entrepreneuriat s'affirme. Les porteurs de projet trouveront cette année encore auprès de leur Chambre consulaire des conseillers spécialisés qui pourront les guider, gratuitement, pour composer le mix d'outils, de compétences, de qualifications, de dispositifs, exactement adapté à leurs ambitions. De 2021, gardons au moins ceci : des ambitions ! Bonne année, et bonne lecture.

David Guyenne,
Président de la CCI-NC

CCIinfo SOMMAIRE

ACTUALITÉS

- 4 À la Une**
L'ECC partenaire de la Fondation BCI pour l'égalité des chances ;
Le programme télévisé « Ôse ta boîte » revient ;
Tech for Good by NC : un appel à projets pour le développement durable mettant en œuvre la Tech ;
Promo 2020 du CFA :
9 alternants sur 10 insérés.
- 5 Actions de la CCI**
De nouveaux outils au service de la sécurité des entreprises.
- 6 Grands travaux de réfection de piste à l'aéroport de Nouméa-La Tontouta**
- 7 Du nouveau à l'aérodrome de Magenta.**
- 8 Focus entrepreneur**
Ludovic Bolliet, enfant de Népoui et de la mine.
- 10 L'actualité des entrepreneurs**

DÉCRYPTAGES

- Pacifique**
- 14 L'indispensable réforme du code des douanes.**
- Innovation**
- 16 Territoires d'innovation souhaite étendre son réseau.**
- Portrait**
- 19 Bertrand Courte.**
- Dossier**
- 20 Une production locale agile pour faire face à la crise.**

Économie

- 26 Covid-19 : conséquences sur les comptes sociaux.**

Environnement

- 28 Économie sociale et solidaire : entreprendre autrement.**

Numérique

- 30 Vos démarches administratives en un seul clic.**

Tourisme

- 32 Tourisme international : 2022, année de transition.**

INFOS PRATIQUES

Formation

- 33 Quelles formations suivrez-vous en 2022 ?**

Fiche pratique

- 34 Les aides à l'équipement numérique pour les entreprises.**

Comment j'ai réussi à ...

- 37 Obtenir le label Clef verte.**
- 38 Chiffres et échéances**



Le *CCI Info* est publié par la Chambre de commerce et d'industrie de Nouvelle-Calédonie - 15, rue de Verdun, BP M3, 98849 Nouméa Cedex, tél. : 24 31 00, com@cci.nc - Site Internet : www.cci.nc - Directeur de publication : David Guyenne - Comité de rédaction : Sidonie Ganachian et Christine Lalande - Rédaction : Séverine Aguiar, Chrystel Furigo, Christine Lalande, Sylvie Nadin, Valérie Bléhaut - Coordination rédaction : Chrystel Furigo et Christine Lalande - Photo de couverture : © Peter Tandt - Réalisation : Concept - Régie publicitaire : Rezo, tél. : 28 63 01 - Responsable publicité : Yann Milin, tél. : 77 19 72 - Impression : Artypo Tirage : 10 000 exemplaires - Le *CCI Info* est distribué aux ressortissants de la CCI-NC. Toute reproduction intégrale ou partielle de la présente publication est interdite sans l'autorisation expresse du directeur de publication.



À la Une

L'EGC partenaire de la Fondation BCI pour l'égalité des chances



Le 29 décembre, la CCI et la Fondation BCI pour l'égalité des chances ont signé un partenariat qui permettra à 15 candidats au Programme d'accompagnement aux études supérieures d'excellence (PAESE) de la Fondation, d'être accompagnés par l'EGC pour préparer leur passage devant le jury. A partir de mi-février, ces candidats seront coachés dans un programme sur-mesure baptisé « Talentis », pour construire leur parcours professionnel de manière cohérente et s'approprier les clés pour pitcher devant un jury en suscitant son intérêt. En avril, les 4 candidats qui seront finalement sélectionnés seront coachés une dernière fois avant leur départ aux épreuves orales de concours d'entrée aux écoles de commerce ou d'ingénieurs ou d'autres études supérieures en Métropole.

En savoir plus :

www.egc.cci.nc

Le programme télévisé « Ôse ta boîte » revient

« Ôse ta boîte », le jeu télévisé qui permet à des candidats entrepreneurs d'être challengés et accompagnés par des professionnels, revient pour une deuxième saison ! Les candidats ont été sélectionnés en décembre et tournerons l'émission en mars. La CCI est partenaire de ce programme très apprécié du public calédonien, qui met en lumière les compétences des candidats au travers d'épreuves successives et caractéristiques des étapes de la création d'entreprise. À suivre bientôt sur Nouvelle-Calédonie La 1^{ère}.

www.osetaboite



© Delphine Mayeur

Tech for Good by NC : un appel à projets pour le développement durable mettant en œuvre la Tech

Startups et entreprises innovantes, candidatez jusqu'au 20 février à la première édition de l'appel à projets *Tech for Good by NC*. Ce projet, articulé autour du développement durable, de l'économie de la mer et des biotechnologies, relaie en Nouvelle-Calédonie le mouvement mondial « Tech for Good », dont l'objectif est de faire de la Tech un levier d'accélération de la transition vers une société plus durable et responsable. Quatre prix seront décernés, selon le niveau de développement du projet, qui permettront aux lauréats désignés au mois de mars, de bénéficier d'un support financier et de mentoring.

Renseignement et inscription sur

www.techforgood.nc

Promo 2020 du CFA : 9 alternants sur 10 insérés



© Crédit N.Petit.

Comme chaque année, le CFA de la CCI a mené une enquête d'insertion auprès de ses alternants, neuf mois après leur examen. Toutes sections confondues, le taux d'insertion défini par les embauches et les poursuites de formation (en hausse) est de 88 %. 9 alternants sur 10 sont insérés neuf mois après leur sortie de formation. Un bon résultat, compte tenu du contexte 2021 dans lequel les anciens alternants sont entrés sur le marché du travail ! Ce taux d'insertion est quasiment identique à celui de 2020, malgré le ralentissement économique et la forte baisse de l'emploi salarié dans le secteur privé constaté depuis 2017.

Contact :

CCI formation alternance

24 31 45 / cfa@cci.nc

www.cfa.cci.nc



Actions de la CCI

DE NOUVEAUX OUTILS AU SERVICE DE LA SÉCURITÉ DES ENTREPRISES

La CCI est depuis de nombreuses années aux côtés des commerçants, pour les conseiller et les aider à lutter contre l'insécurité. Bientôt, de nouvelles actions compléteront ou prendront le relais des dispositifs existants, pour une efficacité accrue.



Depuis 2015, la CCI propose le dispositif de prévention « Alerte commerces et entreprises », qui permet d'être alerté par SMS, en temps réel, des méfaits commis sur sa commune afin de pouvoir augmenter sa vigilance. Cette opération, déployée sur tout le territoire en coopération avec les forces de l'ordre, a fait son temps. Cette solution innovante à l'époque où les réseaux sociaux n'étaient pas aussi utilisés, particulièrement par les entreprises, laisse maintenant place à des solutions plus en adéquation avec la réalité du terrain et plus réactives.

Plusieurs solutions, pour toutes les situations

Dans les semaines qui viennent, la Chambre accompagnera ses ressortissants qui voudraient s'organiser en cluster ou via un groupe de discussion sur les réseaux sociaux. À l'instar de l'Association des zones d'activité de Païta (AZAP) qui regroupe une trentaine d'entreprises et qui a créé un groupe Facebook permettant de partager diverses informations et de se tenir informés mutuellement. C'est dans cet esprit d'utilisation des réseaux notamment que la CCI souhaite accompagner ses ressortissants. Parmi les actions concrètes qu'elle met à la disposition de ses ressortissants, la CCI vient également d'éditer avec la police et la gendarmerie nationales un guide pratique « *Comment protéger mon*

entreprise de la délinquance ? », poursuit son relais auprès des forces de l'ordre pour organiser des visites de sûreté gratuites (consultation au sein des entreprises d'un référent sûreté de la police ou de la gendarmerie), ou encore accompagne les entrepreneurs pour solliciter l'aide à la sécurisation des commerces proposée par la province Sud. Objectif pour la Chambre : continuer de proposer une « boîte à outils » à ses ressortissants : « *c'est la formule qui, avec les fiches pratiques par exemple, est la plus plébiscitée par les commerçants pour son efficacité autant que sa facilité de mise en œuvre* », commente Guillaume La Selve, chef d'entreprise et vice-président en charge du secteur commerce de la CCI. En 2022, la Chambre continuera donc de faire le lien entre ses ressortissants et les dispositifs gratuits les plus efficaces à leur disposition, pour améliorer leur sécurité.

Retrouvez tout le dispositif de lutte contre l'insécurité proposé par la CCI sur son site internet, rubrique *Entreprendre / dispositifs spécifiques* www.cci.nc

Contact :
alerte@cci.nc



GRANDS TRAVAUX DE RÉFECTION DE PISTE À L'AÉROPORT DE NOUMÉA-LA TONTOUTA

Entre mi-février et octobre, la CCI-NC va procéder à de grands travaux de réfection de la piste de l'aéroport international de Nouméa-La Tontouta. Un chantier réglementaire exceptionnel et finement cadencé, pour avoir un impact minimal sur le programme des vols commerciaux.



© Pixair

Un milliard de francs CFP, c'est le budget total de cette opération exceptionnelle, qui ne se produit que tous les quinze ans en moyenne. « C'est un chantier très technique, que l'on prépare depuis 2017. Sur un aéroport qui n'a qu'une seule piste, c'est évidemment un challenge particulier, mais toutes les équipes sont très motivées pour le mener à son terme ! », expose Sophie Baradat, responsable des infrastructures de l'aéroport de Tontouta. Les travaux de réfection de la piste d'atterrissage ont d'une part été planifiés en concertation avec les partenaires aéronautiques, pour limiter l'impact sur le trafic aérien - même si celui-ci, un peu plus important qu'en 2021, présente l'avantage de rester faible. Ces travaux ont été phasés, d'autre part, afin que l'aéroport reste toujours accessible aux urgences. Ainsi, à l'exception d'un créneau de fermeture complète de 49 heures, 1 800 mètres de piste seront en capacité d'accueillir en permanence les cas urgents (déroutements des vols domestiques, évacuations sanitaires et vols militaires urgents). Seuls les déroutements internationaux devront utiliser d'autres terrains.

Un coup de pouce à la relance économique

La CCI se félicite, à travers ces travaux, de pouvoir contribuer à la relance économique et au soutien au secteur du BTP, très impacté par la crise : pas moins de 200 salariés d'une dizaine d'entreprises seront mobilisés pour mener ces travaux, d'une enveloppe de 780 millions de Francs CFP (parmi lesquelles le Groupement Jean Lefebvre Pacifique, Co-

las, SOGEA Pacifique, Axeo, Menaouer et A2EP). Dans un premier temps, 3 250 mètres de piste (sur 30 mètres de large) seront resurfacés sur 6 cm d'épaisseur, et les raquettes de retournement qui permettent aux avions de faire un demi-tour, seront élargies. Dans un second temps, le taxiway Whisky (voie parallèle à la piste) sera également resurfacé, et son balisage lumineux remis à neuf.

Un chantier reporté

Ces travaux de réfection, initialement prévus en 2021, ont été repoussés du fait des difficultés de financement engendrées par la crise sanitaire. En effet, de 566 000 passagers accueillis en 2019, le trafic est tombé à 166 000 passagers en 2020, soit une chute de 71 % et à 53 600 passagers en 2021, soit une chute de plus de 90 % par rapport à 2019. Ce contexte de crise a contraint la CCI à réviser à la baisse son Plan Pluriannuel d'Investissement (PPI), qui est ainsi passé de 5,3 milliards de FCFP à 2,1 milliards, priorisant les investissements essentiels, dont la réfection de la piste d'atterrissage.

L'impact de la crise Covid couplé à l'arrivée à terme du contrat de concession de l'aéroport confié à la CCI jusqu'en 2024, ne permettait pas à la Chambre de financer cet investissement sans l'intervention de l'État. En effet, les mécanismes des contrats de concession prévoient que les emprunts restants dus à la fin de la concession demeurent à la charge du gestionnaire sortant, qui perçoit alors une indemnité équivalente au



Actions de la CCI

capital restant dû des emprunts pour compenser cette charge. Le contrat qui lie la CCI-NC à l'État, prévoyait que cette indemnité compensatoire soit plafonnée aux résultats de l'aéroport lors des 5 dernières années de concession. Ceux-ci étant de fait très impactés par la crise Covid, l'État a validé par décret, après des discussions menées avec la Direction générale de l'aviation civile à Paris, la modification de ce contrat. Ainsi, afin de permettre la réalisation de ce chantier, l'indemnité compensatoire sera plafonnée aux résultats des 5 dernières années avant la crise Covid.

Sont également prévus dans ce PPI, de nouvelles infrastructures en escale, l'extension du poste Inspection filtrage passagers bagage cabine, la digitalisation du parcours passagers, la réfection des sanitaires dans l'aérogare, ou encore du parvis. La CCI, en tant qu'établissement public calédonien impliqué dans le développement économique du territoire, recherche dans sa gestion la même performance que dans le privé, mais au profit de l'intérêt général. Elle réinvestit ainsi tous les bénéfices perçus au sein de la plateforme dans le développement de cette dernière.

Forte de plus de 50 ans d'expertise dans la gestion d'infrastructures touristiques, localement et internationalement, la satisfaction client est au cœur des objectifs de la CCI. Y compris pour préserver la compétitivité des compagnies aériennes avec lesquelles elle travaille chaque jour.

Après la centrale photovoltaïque Hélios qui vient d'être livrée, la CCI engage ces travaux pour continuer de doter la Nouvelle-Calédonie d'infrastructures modernes, innovantes et à la pointe des réglementations en vigueur.

Retrouvez nos actualités sur

[f AeroportNoumeaLaTontouta](#)

[in www.linkedin.com/company/aeroport-de-noumea-la-tontouta/](https://www.linkedin.com/company/aeroport-de-noumea-la-tontouta/)

www.instagram.com/noumealatontoutaaeroport/

www.aeroports.cci.nc/fr/tontouta

DU NOUVEAU À L'AÉRODROME DE MAGENTA

Les usagers de l'aérodrome de Magenta ont pu constater, depuis novembre dernier, que les lieux continuent de faire peau neuve ! En effet, un snack ambulant vient maintenant aussi améliorer le confort des passagers et de leurs accompagnants. En ce début d'année, un espace café viendra compléter l'offre de services en salle d'embarquement.

Depuis début novembre, « Tasty Dodies » accueille les usagers sur le parvis de l'aérodrome domestique. Ce snack ambulant, lauréat d'un appel à manifestation d'intérêt passé en août, propose du « snacking » à emporter, dans le respect des gestes barrière bien sûr. Et dans une fourchette de prix raisonnable. « *C'était un point auquel nous tenions beaucoup !* » souligne Letisia Tuita, directrice des aéroports domestiques gérés par la CCI. En ce début d'année, un espace café sera aussi bientôt proposé le matin en salle d'embarquement, pour répondre aux attentes des usagers de la plateforme, qui s'étaient exprimés dans une enquête passagers en janvier 2021. Une fois l'enregistrement effectué, les passagers passent l'inspection filtrage au plus tard trente minutes avant le départ : « *ils apprécieront donc de pouvoir prendre une collation en attendant l'embarquement de leur vol* », commente Letisia Tuita.

Un « food truck » en attendant un espace de restauration rénové

Le snack ambulant situé à l'extérieur de l'aérogare devrait être opérationnel toute l'année 2022, soit le temps des travaux de l'étage qui accueillera un commerce multi-services sur 236 m², où les usagers pourront se restaurer mais également acheter des biens de première nécessité. C'est une nouvelle étape de développement impulsée par les équipes de la CCI en partenariat avec le gouvernement (qui a porté la rénovation des salles d'arrivée et de départ) depuis plusieurs mois, pour mieux servir les clients. La CCI envisageait pour le développement commercial de l'aérodrome la création d'un espace dédié aux services, d'un espace restauration et d'un espace pour les usagers aéronautiques, mais a dû conjuguer ses ambitions pour améliorer le service



rendu aux passagers avec le budget disponible. En effet, le contrat de gestion de la CCI n'a été reconduit que d'un an jusqu'en juin 2022, ce qui nécessite un dispositif particulier avec le gouvernement pour pouvoir porter ces projets. La crise sanitaire a en outre eu un impact significatif sur les équilibres financiers : « *à l'équilibre en situation de Covid-free, la situation de la plateforme a plongé au mois d'octobre avec près de 88 % de mouvements aériens en moins et jusqu'à - 96 % de passagers* » commente la directrice des aéroports domestiques. Depuis la survenue de la crise, l'aérodrome accuse une baisse de son nombre de passagers de 40 %. Pour autant, il était essentiel pour la CCI d'être présente à la reprise du trafic, avec une offre de service répondant aux besoins des passagers.

www.aeroports.cci.nc/fr/magenta



Focus entrepreneur

LUDOVIC BOLLIET, ENFANT DE NÉPOUI ET DE LA MINE

À 41 ans, Ludovic Bolliet est gérant des sociétés BTP SARL Bolliet, entreprise de terrassement, et La sablière de Népoui, dont l'activité de concassage a au fil du temps laissé la place à la location d'engins miniers. Il revient sur son parcours d'entrepreneur, qui lui a demandé de s'adapter pour profiter des opportunités.

Ludovic Bolliet a grandi et vit encore dans le petit village minier de Népoui. C'est donc avec une certaine logique qu'il s'est tourné vers un métier en lien avec la mine. « Depuis tout jeune, je ne vois que des camions, du minerai, la mine fait partie intégrante de ma vie. C'est ce qui me passionne. Et surtout les engins ! », décrit-il tout sourire. Il débute donc au sein de l'entreprise de BTP familiale, la SARL Bolliet, aux côtés de son père. « Je suis passé par plusieurs postes : l'atelier mécanique, les chantiers, le bureau ». En 2001, Ludovic Bolliet crée avec son père une seconde société La sablière de Népoui, spécialisée dans le concassage. « Il y avait un besoin dans le Nord à cette époque, pour produire les agrégats pour les chantiers », explique-t-il. Les deux sociétés ont connu de belles années jusqu'en 2010, surtout avec la construction de l'usine du Nord. « Avec la SARL, nous avons fait les 2/3 des terrassements de Vavouto. On est monté à une centaine d'employés ! » En 2021, ils ne sont plus qu'une trentaine.

Étudier le marché et s'adapter

La sablière de Népoui, la société principale aujourd'hui avec une cinquantaine d'employés, prend un virage décisif en 2011. Des sociétés de concassage plus importantes s'installant dans le Nord, le gérant réalise que le marché s'est réduit. Il se rend compte en revanche, qu'une place

est à prendre dans la location d'engins miniers, au-dessus de 40 tonnes. « J'ai commencé avec une pelle, un camion, puis deux et ça n'a pas arrêté de progresser. De 2011 à 2021 nous avons fait nos preuves, la société a dorénavant une belle réputation et nous avons presque 100 machines réparties sur tout le territoire. Il y a beaucoup de demandes. » Ludovic Bolliet conseille ainsi aux jeunes entrepreneurs de s'accrocher à leur passion et de se lancer, tout en restant conscients des réalités du marché. « Nous avons su saisir les opportunités et nous réinventer. L'usine du Nord a été notre tremplin ». Son père désormais à la retraite, Ludovic Bolliet gère les deux sociétés avec ses associés et s'occupe à

plein-temps de La sablière de Népoui, même s'il reste actionnaire de la SARL Bolliet. « Depuis quatre ans, avec la progression de la société, je n'ai plus de temps pour moi » note-t-il. « Avant, mon passe-temps c'était les chevaux, le bétail et l'élevage, me retirer dans la chaîne, pour me couper du téléphone et du boulot. Lorsque j'étais à cheval, je me vidais la tête, je pensais à autre chose. Ça me manque, je voudrais m'y remettre. » D'autant qu'une dizaine de chevaux et une cinquantaine de têtes de bétail l'attendent sur son terrain à Poya.

Entreprise Bolliet André-Jean : 47 13 47.



EMPLOYEURS DU SECTEUR PRIVÉ

BOOSTEZ VOTRE ANNÉE 2022 !

- **Exclusivité : Financez votre plan de formation jusqu'à 600 000€ cette année.** Votre conseillère vous ouvre un compte en ligne EDA pour gérer vos demandes.
- **Bénéficiez de notre offre Accompagnement** à la définition de vos besoins en formation. Un rendez-vous et votre plan de formation sera formalisé et prêt à être financé.
- **Accédez à un panel de financements et de services** dédiés aux employeurs en difficulté. L'offre Relance est faite pour vous.
- **Optimisez la gestion de votre obligation de dépense (0.7%) de 2022.** Votre conseillère peut vous accompagner par téléphone, visio ou en rendez-vous.

Contactez-nous :  contact@fiaf.nc



 **47 68 68**
(uniquement le matin)

www.fiaf.nc 



L'actualité des entrepreneurs



ÉLISE GIROLD

Poulette communication

Nouvelle-Calédonie (basée à Nouméa)

Une agence digitale 100 % en ligne

Pour Élise Girold, tout juste diplômée de l'EGC, cette entreprise est un choix du cœur : lors de son dernier stage en agence de communication, elle a été séduite par le community management. « *Alors je me suis lancée en mars dernier. Avec Poulette Communication, j'accompagne les entreprises dans leur communication sur les réseaux sociaux.* » Créative, elle aime également concevoir des univers visuels pour les marques. Sa particularité ? Être digital nomad : elle n'a pas de bureau physique, mais propose une prestation 100 % à distance, qui lui permet de répondre à des commandes partout en Nouvelle-Calédonie, mais aussi à l'international. Un potentiel qui réussit à la jeune entrepreneure : « *entre les plateformes de mise en relation freelances/clients et le bouche-à-oreille, Poulette Communication a rapidement trouvé sa clientèle.* »

Tel. : 53 52 51

 Poulette Communication



ÉLODIE PAULEAU

Le Vestiaire

Nouméa

Donner une seconde vie aux vêtements de luxe

Le Vestiaire, Élodie Pauleau y songeait depuis 2012. « *J'ai constaté qu'il n'existait pas de plateforme de vente en ligne dédiée aux vêtements d'occasion de grande marque. Gardant l'idée dans un coin de ma tête, j'ai préféré attendre que la Nouvelle-Calédonie s'ouvre un peu plus au e-commerce avant de lancer le projet.* » Accessible sur internet ou via l'application mobile, ce vide-dressing propose depuis février un large choix de vêtements et accessoires de luxe. Les membres de la communauté peuvent vendre ou acheter des pièces - via le premier système de paiement en ligne entre particuliers sur le territoire - ou bien en confier la vente à Élodie Pauleau. Avec 2 000 articles disponibles, le Vestiaire s'inscrit dans une démarche éco-responsable, « *nous proposons des articles de seconde main de qualité, à un budget raisonnable.* »

contact@levestiaire.nc

 Le vestiaire – Nouvelle-Calédonie

 www.levestiaire.nc



FANNY VALIN

Rendezvous.nc

Nouméa

Tous vos RDV en un clic !

« *Il y a deux ans, pour simplifier la vie des professionnels et de leurs clients, j'ai décidé de monter une plateforme de prise de rendez-vous multi-métiers : médical, paramédical, soins, esthétique, coiffure...* ». Sélectionnée par l'incubateur de l'IRD et de l'Adecal Technopole, Fanny Valin a pu consacrer une année à étudier les attentes des professionnels et à coordonner le développement du site, 100 % calédonien. « *La prise de rendez-vous en ligne est simple, facile et rapide. Les professionnels se concentrent sur leur cœur de métier et leurs clients ont accès H24 à toutes les informations nécessaires pour programmer le rendez-vous (prestation, durée, prix...).* » Lancé il y a 1 an, le programme s'étoffe de nouveaux services : centrale d'appels et bientôt le pré-paiement en ligne et des rendez-vous en visio... Il pourrait même s'étendre dans le Pacifique !

Tel. : 70 20 20

 www.rendezvous.nc



CÉCILE GAUTIER

12 Glasser

Nouméa

Le 12 Glasser, mais c'est où ?

Au 12 de la rue Edouard Glasser, bien sûr ! Ce bar à vins va vous transporter aux quatre coins du monde. Cécile Gautier a fait de cet endroit raffiné un condensé de ses voyages, aussi bien au niveau visuel que gustatif. Du carrelage venant d'Italie en passant par les lustres des Etats-Unis, elle n'a négligé aucun détail. Et c'est aussi vrai pour la carte dont les plats

« cuisine du terroir » végétarien-vegan, puisent leur inspiration dans les recettes que Cécile a collectées au gré de ses voyages. « *Le vin n'échappe pas à la règle. Nous avons constitué une cave avec un ami œnologue dans le but de partager nos coups de cœurs et de faire découvrir des vins qu'on ne trouve pas sur le territoire* » précise la co-gérante.

Tél. 30 42 12

 12 Glasser



YVONNE MOHAMAD

Xêbùtù Kids

Bourail

Bientôt un centre d'accueil pour enfants à Bourail

Après 28 ans de carrière auprès des enfants, Yvonne ouvre un centre d'accueil dans un magnifique chalet en bois derrière la mairie de Bourail. Claudia, Karine et Agnès, ses associées, l'accompagnent et la soutiennent dans ce projet. L'ouverture retardée à cause de la Covid, est prévue en février 2022. Cinq accueillantes

diplômées, en plus d'Yvonne, s'occuperont des enfants de trois mois à dix ans, du lundi au vendredi. Un transport assurera les trajets entre l'école et la garderie. « *J'ai appelé le centre Xêbùtù kids qui signifie « rassembler » car c'est un lieu pour tous les enfants, de toute origine. De nombreuses activités leur seront proposées. Nous avons hâte de les accueillir* », confie Yvonne.

Tél. 79 53 02



MONIKA JOUAN

LEADÎLE

Nouméa

Au lieu d'aller chercher vos clients, faites-les venir à vous !

LEADÎLE est le joli nom d'une toute nouvelle agence spécialisée dans l'inbound marketing. Pour les novices, il s'agit d'une stratégie de création de contenu qui permet d'attirer les visiteurs afin de les convertir en leads puis en clients.

« *Nous travaillons sur la présence*

digitale de l'entreprise pour que ses futurs clients aillent naturellement vers elle » précise Monika Jouan, sa co-fondatrice avec Guillaume Terrien et Xavier Sevin. Leur démarche repose sur un audit de l'entreprise, l'accompagnement du responsable marketing et la formation des équipes marketing en vue d'être autonomes. Pour en savoir plus, consultez leur livre blanc en accès libre sur le site leadile.io

Tél. 74 64 66

contact@leadile.io



GRAZIELLA GASTALDI

Koumac

Le business et les femmes

Graziella, diplômée de la 1^{ère} promotion de l'EGC, s'est lancée dans un projet qui lui tenait à cœur depuis longtemps : aider les femmes battues à reprendre leur vie en main. Elle est distributrice de produits naturels de santé et de beauté provenant d'Australie et de Nouvelle-Zélande via le profil Messenger « *La régénéscence en soi* ». Elle propose aux femmes

de la province Nord qui souhaitent retrouver une indépendance financière de les redistribuer sur les marchés. Bientôt elle ouvrira à Koumac un magasin de seconde main, symboliquement appelé « The Angel of the Sky » qui proposera des produits d'occasion. « *Mon objectif final est d'ouvrir, grâce aux bénéfices réalisés, un refuge pour les femmes battues* » explique Graziella.

Tél : 86 70 98



L'actualité des entrepreneurs



KRISTY, PILUN, WASS

Shiva Thaï Massage

Nouméa

Une nouvelle adresse pour prendre soin de soi

Kristy, Pilun et Wass, masseuses thaïlandaises expérimentées, établies en Nouvelle-Calédonie de longue date, souhaitent travailler ensemble et ouvrir leur propre salon. Anthony Lavergne les a accompagnées dans leur projet. « *Le salon accueille ses premiers clients depuis mi-octobre, sur présentation du pass*

sanitaire, dans le strict respect des règles sanitaires » indique l'investisseur. Différents types de massages relaxation sont proposés : traditionnel thaïlandais, à l'huile, aux pochons d'herbes ainsi que de la réflexologie. Profitez de l'offre de bienvenue et des bons cadeaux pour découvrir ce salon cosy !

2 rue du Pasteur Delord

Ouvert du lundi au samedi

Tél. 30 19 30



C'TOUTCOM

Corinne AH-TOY

Nouméa

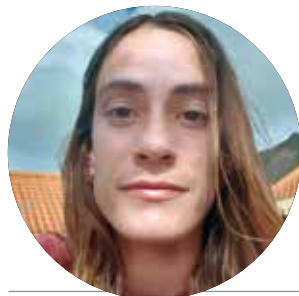
C'ToutCom mise sur le papier

Il y a 7 ans, Corinne Ah-Toy décide de lancer son magazine spécialisé sur le golf, Tee Time. « *Je me suis rendu compte qu'il y avait peu de supports calédoniens spécialisés dans le sport* », commente-t-elle. Aujourd'hui, elle monte en puissance et son agence d'éditions Golf NC est devenue la SARL C'ToutCom depuis le 1^{er} avril dernier. « *J'ai évolué, j'ai créé d'autres supports tels que Ça Drift sur les*

sports mécaniques et j'ai de nouveaux projets que je me prépare à mettre en place, dit-elle sans livrer plus de détails pour le moment. *On parle beaucoup du digital mais, en Calédonie, il y a encore des amateurs de magazines papiers.* »

Tél. 78 09 51

dir.ctoutcomnc@gmail.com



ZUMBA CAFÉW

Diane Deyrieux

La Coulée

Original : un coffee truck à la Coulée

Lassée par les conditions de travail dans le milieu de la restauration, Diane Deyrieux a décidé de lancer son entreprise. Elle a inauguré le 22 septembre le Zumba Caféw et propose du café en vente à emporter. « *Ce sont des produits bio (sauf le lait), de qualité et à des prix abordables* », explique la commerçante, ajoutant qu'elle prépare elle-même ses sirops. Installée du

lundi au vendredi au bord de la route, à la Coulée, Diane Deyrieux espère à l'avenir sillonner les routes de Calédonie avec son café ambulant et participer à divers événements les week-ends. « *Ce coffee truck est fait pour voyager, je peux me rendre partout avec !* »

Rond-point du Casino, la Coulée, Mont-Dore

Du lundi au vendredi, de 5 heures à 11h30

Tél. 90 60 24



GEST NC

Christophe Guisgant

Koné

Gest-NC en soutien des TPE, PME

Après plusieurs années dans le secteur administratif et financier, Christophe Guisgant récemment diplômé d'HEC, a décidé de lancer sa propre structure. Sa motivation : « *travailler autrement, en donnant du sens à son activité* ». Il souhaite également contribuer au développement des économies alternatives et responsables du territoire. Basée à Koné, la société Gest-NC propose des prestations

d'accompagnement administratives et en gestion (financière, sociale) aux entreprises, patentés et associations. « *Il s'agit avant tout de les aider à se projeter* » explique le Calédonien originaire de Houaïlou, qui constitue actuellement son portefeuille de clients.

Contact : 75 68 91

c.guisgant@gestnc.com



L'actualité des entrepreneurs



EASY FLY

Hervé Thomas

Nouméa

Easy Fly : première plateforme de l'aérien, 100 % calédonienne

« La crise sanitaire a bouleversé le transport aérien et nous amène à repenser cette activité. Notre objectif est de suivre une trajectoire plus responsable et de proposer un service régionalisé des vols » explique Hervé Thomas, créateur de la startup. La plateforme permettra de réserver des vols touristiques en région (ULM, hélicoptères, aéroclubs) et des vols professionnels (déplacements d'affaires ou en

jet privés), dans un cadre de co-avionnage (vols à frais partagés). Offres et demandes, recensées sur le portail, permettront d'éviter les vols à vide et d'ouvrir de nouveaux marchés économiques et touristiques. « Nous nous portons garants de la conformité des transporteurs envers toutes leurs obligations réglementaires (pilotage, maintenance, sécurité). Notre service de conciergerie haut de gamme doit devenir une référence » ajoute Hervé Thomas. Nombre de professionnels locaux ont déjà été approchés et ont accueilli favorablement l'outil. En cours de développement sur le territoire, la plateforme numérique devrait être disponible fin 2022 et a pour ambition de s'étendre, à terme, au transport maritime et terrestre. Tél. 81 48 47 / hervethomaspro@gmail.com

Easyfly NC



LE CUBE

Damien Cordesse

Nouméa

Simplicité et mobilité avec la Téléphonie as a Service (TaaS)

Cette offre de téléphonie innovante permet aux entreprises de rendre accessibles leurs lignes fixes de n'importe quel lieu (sur un mobile ou un ordinateur), tout en réalisant des économies. « Cette solution dématérialisée a des avantages multiples » explique

Damien Cordesse, directeur de la société Le Cube, « il n'y a pas de matériel à acheter ni de frais de maintenance. Le système de location à l'usage est très flexible et évolutif ». Les communications sont réalisées via internet (wifi, 4G). En cette période d'alternance entre télétravail et présentiel, l'application permet de prendre des appels en situation de mobilité (en entreprise, à domicile, en extérieur), en toute transparence pour les clients qui n'y voient aucune différence.

www.lecube.nc

LeCubeNC



OOTECH

Alizée Miralles

Nouméa

Disposer d'un bureau déporté sur Nouméa grâce au Flex Office

Le business center OoTECH propose à la location des bureaux (fermés ou ouverts), des salles de réunion et des services à la carte. Pour s'adapter à l'évolution des modes de travail et aussi à la crise sanitaire, le forfait Flex Office permet aux entreprises de distancier leurs salariés et aux travailleurs

indépendants de disposer, ponctuellement, d'un bureau au cœur de Nouméa. « Au moyen d'une carte prépayée, le client réserve un nombre d'heures d'utilisation de bureau, par exemple 120 heures à consommer sur 6 mois. Il peut accéder à « son » espace de travail incluant mobilier, internet, imprimante, salle détente grâce à un badge, 24h/24 et 7jours/7, dans le respect des gestes barrières » explique Alizée Miralles, Community Builder chez OoTECH.

www.ootech.nc

OoTECHNC



MK2

Séverine Lathuilière

Dumbéa

Plus qu'un cinéma, un lieu de culture

Avec le multiplexe de Dumbéa, le réseau MK2 inaugure sa première franchise dans le monde. « Ce n'est pas uniquement un cinéma d'exploitation, c'est aussi un lieu de culture et de rencontres. En plus des 14 salles, il y a un café proposant des produits sains et locaux, un espace d'exposition et un musée numérique » précise la directrice générale, Séverine Lathuilière. Films d'auteur, d'animation,

documentaires ou blockbusters, séances en VOSFR et en VF, la programmation se veut à l'écoute des envies des Calédoniens et au plus proche des nouvelles générations. « Nous accueillerons des élèves du primaire au lycée dans le cadre des dispositifs scolaires d'éducation à l'image. Près de 90 % des gens qui travaillent ici ont moins de 30 ans » ajoute la directrice.

4 Avenue Paul-Émile Victor

www.mk2.com

mk2Dumbéa



International

L'INDISPENSABLE RÉFORME DU CODE DES DOUANES

Héritage d'une délibération de 1963, le code des douanes a subi plusieurs ajustements qui ne tiennent plus compte des évolutions institutionnelles de la Nouvelle-Calédonie. Ces modifications ont fragilisé la cohérence et la lisibilité des dispositions, rendant la refonte du document plus que nécessaire.



L'équipe projet chargée du développement du logiciel Sydonia World.

Dans le cadre de sa mission de protection des frontières et de contrôle des marchandises, la Direction des douanes porte la refonte du code des douanes depuis fin 2020. « Notre objectif est triple, il s'agit d'anticiper, en utilisant au maximum les données dont nous disposons en amont ; d'identifier et sécuriser les flux grâce à une plus grande traçabilité et d'automatiser les process grâce à la dématérialisation » explique Benoît Godart, directeur régional des douanes.

La consultation des entreprises

Fin 2021 un questionnaire a été adressé aux acteurs économiques, via la CCI, pour identifier leurs difficultés. « Une trentaine de réponses nous ont été retournées », indique Mathieu Spanu, chargé de mission pour la modernisation du code à la Direc-

tion des douanes. « La préoccupation principale concernait l'acquittement des droits de douane. Nous avons également relevé un manque de connaissance de la matière douanière. Les nouveaux outils vont nous permettre d'améliorer notre mission économique auprès des entrepreneurs, afin qu'ils s'approprient mieux les règles ».

Les étapes de la reconstruction

« La refonte du code des douanes est une des cinq briques de la réforme douanière, qui comprend également le déploiement de l'outil de dédouanement Sydonia World au 3 janvier 2022 et la mise à jour progressive du tarif douanier, à compter de février 2022 » complète le directeur régional. « Une avancée importante a été franchie le 30 décembre dernier, avec l'adoption à l'unanimité,

par le Congrès, des textes qui portent modifications de ce code ». Les étapes qui suivent et précèdent le dédouanement sont désormais tracées à l'aide du logiciel Ci5, qui sera connecté à Sydonia World. « Nous travaillons aussi avec le Port autonome, en phase de modernisation de ses procédures grâce au système Vigie.

Les trois outils, interconnectés, constitueront alors un écosystème performant, qui placera la Nouvelle-Calédonie au niveau des standards internationaux ».

La refonte complète du code devrait être finalisée et présentée en juin 2022 au Congrès. Cette nouvelle architecture plus lisible, notamment en ce qui concerne les dispositions relevant du pays, assurera aussi une meilleure prise en compte du monde économique actuel.

+d'infos

www.douane.gouv.nc



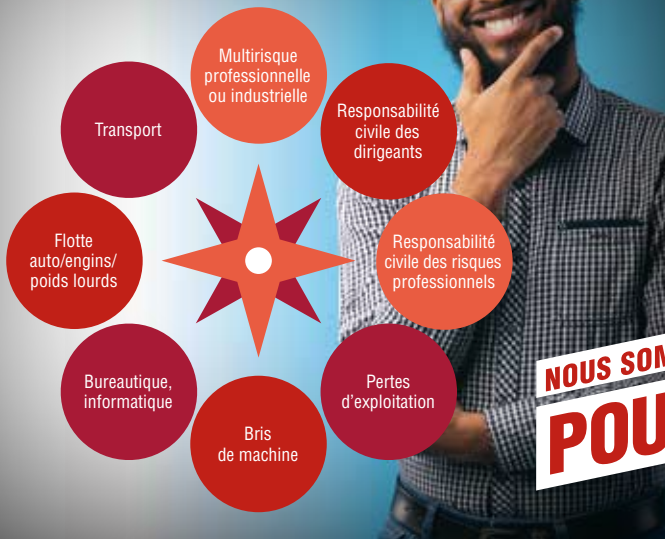
GENERALI
Pacifique NC DÉLÉGATION
 RÉGIONALE

GENERALI NOUMÉA
 1 RUE CHARLES PÉGUY
 BP 282 - 98845 NOUMÉA CEDEX
 Tél. : 27 33 63
 Tél. sinistres : 29 25 62
 Email : generali@generali.nc

GENERALI KONÉ
 RT1 LOT N° 20 DE JARDIN,
 RUE LAPITA
 BP 27 - 98860 KONÉ
 Tél. /Fax : 42 84 80
 Email : generali.kone@generali.nc

NOS SOLUTIONS D'ASSURANCE

Professionnel & entreprise



Particulier



**NOUS SOMMES LÀ
 POUR VOUS**

RCS Nouméa B693846 - RIDET 0693846 - RIAS NC NC170024

CITROËN UTILITAIRES DES PROS AU SERVICE DES PROS



DES AVANTAGES PROS



EXTENSION
 DE GARANTIE



CRÉDIT
 SUR PLACE



ACCESSOIRES
 SUR MESURE
 Galerie, kits bois, attelage...



DÉFISCALISATION



CONTRAT
 D'ENTRETIEN

INSPIREDBYPRO

Stéphanie : (+687) 78 35 05 | Jérémie : (+687) 75 28 70



Construisons notre pays, économisons l'énergie.

www.citroen.nc | Nouméa : 41 40 70 - Koné : 46 61 61



Innovation

TERRITOIRES D'INNOVATION SOUHAITE ÉTENDRE SON RÉSEAU

Suite à l'appel à projets national « Territoires d'innovation » lancé fin 2018, la Nouvelle-Calédonie a été sélectionnée en septembre 2019. Des projets innovants dédiés à la valorisation et à la préservation de la biodiversité, peuvent encore intégrer ce programme.



Les premiers lauréats du programme Territoire d'Innovation reçus au Gouvernement en août 2020.

L'Adecal Technopole et la valorisation des déchets de poissons, la province des Îles et la ferme corallienne de Lifou, Abyssa NC et sa flotte de drones sous-marins, Royal Recy Boat et le recyclage des bateaux... figurent parmi les dix-huit structures qui ont rejoint le programme. « *La Nouvelle-Calédonie a postulé avec l'objectif de faire de la préservation de la biodiversité un levier de développement pour le Pacifique, avec le parc naturel de la mer de Corail comme vitrine* », rappelle Joseph Manauté, membre du gouvernement en charge de la gestion et de la valorisation du parc naturel de la mer de Corail. Territoires d'innovation est une action du Programme d'investissements d'avenir qui vise à faire émerger de nouveaux modèles de développement territorial. Les 24 lauréats bénéficient d'une enveloppe de plus de 50 milliards de francs sur dix ans pour soutenir des projets innovants, dont 715 millions de francs environ de

subvention pour la Nouvelle-Calédonie et potentiellement 1 milliard de francs de prise de participation dans certaines actions. Sélectionné en novembre 2019, le Caillou cherche aujourd'hui à mobiliser de nouvelles entreprises pour enrichir son réseau.



À la recherche de projets ambitieux

Frédéric Guillard du service de l'aménagement et de la planification du gouvernement de la Nouvelle-Calédonie, invite les entreprises, les associations et les clusters à se manifester, dès à présent, pour intégrer le dispositif. Le pilote du projet ne sait pas encore le nombre de porteurs de projet qui pourront être aidés, ni le montant des financements disponibles, « *tout dépendra des propositions que nous recevrons* ». L'objectif est de dynamiser ce

réseau pour permettre l'émergence d'un nouveau modèle économique, focalisé sur l'environnement et la biodiversité calédonienne. « *Nous cherchons des sociétés déjà créées avec des idées concrètes et des projets ambitieux*, précise Aurore Klepper, chargée d'affaires au pôle innovation de l'Adecal Technopole. *La Banque des territoires, relais du Programme d'investissements d'avenir, finance les projets à hauteur de 50 %, au maximum, ce qui signifie que l'entreprise doit avoir un cofinancement.* » Et donc un modèle économique qui s'équilibre sur le long terme. Chaque dossier sera étudié par le gouvernement, la Banque des territoires et l'État afin de vérifier sa cohérence avec l'ambition du programme et sa pertinence à l'intégrer.

Plus d'informations :
frederic.guillard@gouv.nc
aurore.klepper@adecal.nc

ÇA VA VOUS CHANGER !

PRÊT CONSO

Grande Vitesse

ACCORD SOUS **24h** | FONDS SOUS **8jrs**

+ d'info au **256 990**

coût d'un appel local

Accord sous 24h : Offre soumise à conditions - veuillez nous contacter pour plus de détails
Fonds sous 8 jours : Mise à disposition des fonds dès le 8^e jour suivant l'acceptation de l'offre de crédit, sur demande

UN CRÉDIT VOUS ENGAGE ET DOIT ÊTRE REMBOURSÉ VÉRIFIEZ VOS CAPACITÉS DE REMBOURSEMENT AVANT DE VOUS ENGAGER

BANQUE CALÉDONIENNE D'INVESTISSEMENT | SAEM au capital de 15 milliards XPF - Siège social : 54, avenue de la Victoire - BP K5 - Nouméa Cedex
TÉL. 25 65 65 - Fax (687) 27 40 35 - RCS Nouméa 56 B 015 479 - Ridet n°0 015 479 001 - RIAS NC170007 voir RIAS.NC



Groupe BRED

www.bci.nc

ENSEMBLE, VOIR PLUS LOIN

QUINCAILLERIE CALEDONIENNE

DU 15/01 AU 28/02/2022



STERWINS

Ref: 909695
TONDEUSE ELECTRIQUE STERWINS
40CM 1700W 3 ROUES

30 000 F ~~35-520 F~~

Ref: 909563
DÉBROUSSAILLEUSE KASEI 33CC
MULTIFONCTION + ACCESSOIRES

KASEI

38 000 F ~~49-950 F~~



Ref: 901435
TAILLE HAIE THERMIQUE
HOTECHÉ 26CC

28 500 F ~~36-235 F~~

CONSTRUISONS NOTRE PAYS, ÉCONOMISONS L'ÉNERGIE - PHOTOS NON CONTRACTUELLES

13 rue Ampère - Ducos - 98 800 NOUMÉA - Tel. 27 47 22
www.quincaillerie.nc - info@quincaillerie.nc

Retrouvez POUR 100 F cfp
tous les jeudis
votre hebdomadaire
d'informations générales



Décryptage des sujets
sociétaux, politiques
et économiques
de la Nouvelle-Calédonie



Publication
chaque semaine
de vos annonces
judiciaires et légales

Actu.nc

contact@actu.nc

28 63 01

Manpower

Créateur de solutions pour l'emploi !

Intérim – CDD/CDI – Solutions RH

Manpower
Professional

*Avec Manpower NC,
vous êtes au-dessus de la mêlée !!!*



SPONSOR OFFICIEL



Intérim

Nouméa Koné
☎ 250 150 ☎ 425 242

CDD/CDI

Nouméa
☎ 250 160

www.manpower.nc





Portrait BERTRAND COURTE

C'est avec l'esprit d'entreprise qui l'anime que Bertrand Courte, Gérant de Frigodom, s'est engagé auprès de la CCI-NC en tant que représentant des services.

Entreprendre c'est comme marcher, ça s'apprend tôt dans la famille Courte. Le groupe Courte & Fils dont fait partie la société Frigodom a été créé par Robert Courte, arrivé dans les années 70 sur le territoire. Tout comme son frère aîné, Bertrand Courte a vite été baigné dans le monde de l'entreprise. « *Toutes les vacances scolaires, se souvient-il, nous travaillions dans les entreprises de notre père. Ce que j'aimais le moins, c'était laver les voitures de la société Le Vigilant. Je pense que c'est pour ça que je suis aussi maniaque pour la mienne aujourd'hui* », plaisante-t-il.

Travailler dans le groupe familial a toujours été une évidence et le choix de ses études en finances s'est naturellement imposé. Après l'obtention de son DECF*, il a pris la gérance de la société Vigifonds jusqu'à sa vente en 2007, puis celle de la société Sécu System's. L'envie d'un nouveau défi se manifeste rapidement. « *J'avais besoin de porter un projet de A à Z* ». Doté d'une belle énergie mais aussi d'un fort charisme, Bertrand Courte a lancé Frigodom NC en 2018, tout juste trois ans après sa rencontre « *extraordinaire* » comme il le précise avec le créateur de ce concept d'entrepôt frigorifique dans les Antilles.

Après un démarrage poussif à guetter les containers, Frigodom a fini par gagner la confiance des clients, certes frileux à l'idée de confier leur stock à un tiers. « *Croire en un projet, oser se lancer, prendre des risques c'est beaucoup de stress mais c'est aussi un énorme soulagement et une grande satisfaction quand ça marche* ». Le projet d'extension de l'entrepôt est d'ailleurs en cours.

L'ADN de l'entrepreneur

L'envie de découvrir d'autres activités et de rencontrer d'autres personnes a toujours poussé Bertrand Courte à prendre part au monde associatif, qu'il juge voisin du monde de l'entreprise. Membre du Lions Club Doyen depuis presque 20 ans, il y a successivement occupé différents postes dont celui de président. Également très sportif, il a été président du tennis club du Mont Coffyn et dans un tout autre registre, aime à se retrouver avec des amis pour partager des moments épicuriens. Aujourd'hui, son engagement à la CCI en tant qu'élu répond au besoin de défendre les intérêts économiques du pays et de s'impliquer pour ses pairs. « *Les échanges au sein de la Commission sont de grande qualité et le travail des permanents est remarquable* », souligne-t-il. Agir, ne pas craindre l'inconnu, savoir écouter, s'intéresser à d'autres domaines d'activités, être là où on vous attend le moins... c'est ce qui le fait avancer, et il n'est pas prêt de s'arrêter !

*DECF : Diplôme d'Etudes Comptables et Financières

« *S'investir pour le pays* »

Les étapes clés de son parcours

1999 : entre dans la vie active comme gérant chez Vigifonds
2007 : gérant de Sécu System's
2018 : ouverture de Frigodom
2019 : 1^{er} mandat d'élu à la CCI
2021 : élu du CESE-NC en tant que représentant du Medef NC.



Dossier

UNE PRODUCTION LOCALE AGILE POUR FAIRE FACE À LA CRISE

La hausse des prix des matières premières et du fret, amplifiée par la crise sanitaire, affecte durablement l'activité et la confiance des acteurs industriels locaux. Dans ce contexte fragile et morose, la capacité d'adaptation et de résilience du secteur est pourtant encourageante et inspirante. Faisant fi des difficultés rencontrées, les entreprises résistent et se mobilisent pour assurer et développer la production nécessaire aux approvisionnements locaux. Les représentants de l'industrie manufacturière envisagent l'année 2022 comme une année de transition, qui doit permettre de gagner en autonomie et de promouvoir le made in NC.

D'emblée associée à l'historique industrie minière, l'industrie calédonienne est également riche d'une industrie de transformation dynamique (agroalimentaire, textile, produits du bâtiment, signalétique, impression, numérique) et d'un secteur de l'énergie en plein essor (production d'électricité grâce aux fermes photovoltaïques). « Comparée à d'autres territoires d'Outre-mer et États insulaires océaniques, la Nouvelle-Calédonie bénéficie d'une industrie forte et puissante. Une fierté dont elle peut s'enorgueillir et qui est une vraie chance pour le territoire » expose Gilles Lecoindre, vice-président de la CCI, chargé de l'Industrie. « Les pouvoirs politiques ont

su accompagner ce développement pour permettre au territoire d'être le plus autonome possible. Aujourd'hui, et c'est le sens de l'histoire, il faut aller encore plus loin. »

Focus sur une industrie de poids qui au quotidien produit, innove, crée de l'emploi et de la dynamique sur le territoire, et dont les entreprises ont plus que jamais besoin de visibilité pour envisager l'avenir sereinement. Besoin d'être accompagnées aussi par les pouvoirs publics pour favoriser les démarches de valorisation de leur production. Besoin d'être soutenues enfin par les Calédoniennes et Calédoniens fiers de consommer « cagou ».



Dossier

L'industrie de transformation à l'heure de la Covid

Le virus SARS-Cov2, en imposant trois épisodes de confinement, a obligé les industriels à adapter leurs organisations pour assurer les approvisionnements en produits agro-alimentaires, d'hygiène et textiles. « *Les entreprises ont fait preuve d'une grande dextérité pour faire adopter les gestes barrières à leur personnel, prévoir des amplitudes horaires élargies pour éviter la formation de clusters, mettre à disposition de leurs salariés masques, gel hydroalcoolique et autres équipements* » relève Gilles Lecoindre. « *Au sein de mon entreprise Sifrais (produits commercialisés sous la marque Viv, ndlr), je me félicite de la capacité de mes quarante-cinq salariés à respecter la distanciation sociale et les gestes de protection. Il faut faire quelques rappels mais le personnel a bien compris que c'était indispensable.* »

Pour autant chaque structure a vécu et vit différemment les effets de la pandémie en fonction de son contexte interne : absentéisme, disponibilités de trésorerie, baisse d'activité... Au vu également d'éléments externes qu'elle subit de plein fouet : difficultés d'approvisionnement, hausse conséquente des prix des matières premières, délais de livraison multipliés par deux...

LE PLAN FRANCE RELANCE SOUTIEN L'INDUSTRIE LOCALE

Le dispositif national de réindustrialisation a retenu onze entreprises calédoniennes qui vont se partager une enveloppe de 163 millions de francs CFP, financée par la Banque publique d'investissement (BPI). « *Ce programme conforte tout l'intérêt porté par la France à la Nouvelle-Calédonie et constitue une aide financière conséquente pour le développement de notre économie locale, qui nous fait vivre au quotidien* » commente Noé Bertram, directeur général de Bois Concept et élu de la CCI. Pour être retenus, les projets devaient répondre aux conditions suivantes : être créateur d'emploi, permettre le développement d'activité et participer à la transition écologique. À l'instar de la dizaine d'autres projets retenus, et de la société Iccare pour les charpentes métalliques, « *c'est le cas de notre investissement dans un camion-grue pour la société Némobâtiment. Ce coup de pouce financier nous permet de réaliser cet achat cette année.* »

Poids économique de l'industrie manufacturière Industrie, hors mines et métallurgie

(Données 2019)¹ :

8 % du PIB du territoire.

2 742 entreprises en 2020 (+ 500 en 10 ans) : une croissance qui témoigne de l'esprit pionnier.

80 % d'entreprises unipersonnelles.

11 122 emplois directs.

Malgré l'amélioration de l'activité au deuxième trimestre 2021, la trésorerie reste un sujet majeur de préoccupation pour les entreprises et les perspectives d'investissement sont limitées.

Pour comparaison l'industrie minière c'est¹ :

7 % du PIB.

3 entreprises : SLN, Prony Ressources et KNS.

4 270 salariés auxquels il faut ajouter

2 400 sous-traitants.

La production minière a retrouvé au deuxième trimestre 2021 un niveau plus conforme aux objectifs, bénéficiant notamment du redémarrage de l'usine du Sud. La production métallurgique repart à la hausse mais reste à un niveau relativement faible, de même que les exportations de produits du nickel.²



¹ Source : Comptes économiques rapides de la Nouvelle-Calédonie, 2019 - ISEE/Cerom.

² Source IEOM : conjoncture économique N°342, septembre 2021



Dossier



« À chaque confinement, nous enregistrons 20 à 25 % de perte de chiffre d'affaires » constate le directeur de Sifrais. « Une population confinée n'achète plus de snacking ! Nous avons donc diminué la production de ces produits et augmenté celle des pâtes fraîches qui étaient, elles, plus demandées ». Pour faire face à ces baisses d'activité, la clé c'est bien entendu une trésorerie suffisante et une situation financière saine, d'autant que les charges et la masse salariale demeurent

identiques. Parmi les industries contactées, aucune n'a eu recours au chômage partiel ni au licenciement. Les horaires ont été aménagés, les plannings ont été chamboulés, les salariés ont parfois changé de poste... mais tous ont pu travailler, dans le respect des gestes barrières, et contribuer à faire fonctionner l'économie du pays. Une fierté et une chance lorsque l'on sait que nombre d'autres entreprises luttent pour subsister, voire ont déjà mis la clé sous la porte.



PRODUCTION LOCALE : LE CHOIX DE FILIÈRES PERTINENTES

De sa production à sa distribution, la vie d'un produit procède de toute une chaîne de valeur. Pour Guillaume Benoît, membre du comité directeur de NC ÉCO, du codir du Medef et du bureau du Syndicat des importateurs et distributeurs de Nouvelle-Calédonie (SIDNC) le défi est « de développer des filières compétitives et autonomes pour proposer, aux particuliers et aux entreprises, des produits accessibles en termes de pouvoir d'achat. NC ÉCO ne parle plus de production locale ou d'importation mais uniquement de filière d'avenir qui rassemble les acteurs. Les travaux menés par le consortium et l'AFD ont permis d'identifier certains secteurs. L'agroalimentaire et la pêche sont deux exemples au potentiel important : la matière première est disponible ou peut être produite localement, l'enjeu est alors de la transformer efficacement pour optimiser durablement notre économie intérieure (investissements, emplois). Il est également important de promouvoir ces productions locales, via un label collectivement et objectivement défini puis vérifié par un organisme certificateur indépendant. Le modèle du Made in Australia, qui indique le pourcentage réel de fabrication dans le pays, peut être un exemple. Ce label constitue un gage de confiance pour la collectivité qui trouve normal d'y participer et pour le consommateur qui est fier d'y contribuer ».

Plus de visibilité en 2022

« Les nombreuses aides des pouvoirs publics et des provinces ont été de bons appuis pour faire face à la crise. Cependant la vocation de l'industrie n'est pas d'être subventionnée mais de produire » commente Gilles Lecoindre. « Il faut aujourd'hui que le gouvernement et aussi les consommateurs comprennent que l'industrie est l'une des solutions pour relancer l'économie du pays. Pour développer notre autosuffisance et ne pas tomber dans les mêmes travers que les pays occidentaux, qui ont massivement délégué leurs productions aux pays asiatiques à la main d'œuvre peu coûteuse. » La Nouvelle-Calédonie se doit



Dossier

de conserver et de développer ses outils de production. Une stratégie qui permettra de répondre aux enjeux environnementaux (amélioration du bilan carbone, respect de la planète). De développer l'emploi local et les métiers, de diversifier les compétences et les expertises. Sans oublier que l'industrie est aussi un espace majeur de cohésion sociale. Toutes les communautés y sont représentées et y travaillent ensemble, de façon solidaire, en harmonie.

Objectif consomm'acteur avec la marque « Cagou »

Dans la continuité des États généraux de l'industrie de 2017, la CCI et la FINC œuvrent, dans une approche pragmatique, au développement d'une marque pays dénommée « Cagou ». Créer un lien fort entre le consommateur et les produits made in NC est l'une des priorités de l'industrie pour 2022. La marque sera présentée au premier semestre aux acteurs de la grande distribution et du libre-service. « L'objectif est de



parler au cœur des Calédoniens. Consommer est un acte citoyen et militant. En consommant local on défend forcément l'emploi du territoire. On a tous ou on connaît tous un membre de la famille ou un ami qui travaille dans l'industrie de transformation. C'est aussi une consommation plus respectueuse de l'environnement et qui participe à l'économie du pays » explique l' élu de la CCI. Le secteur espère être suivi par les pouvoirs publics et les distributeurs, qui ont un rôle essentiel à jouer dans la promotion de ces produits « cagous ». Et par la clientèle qui, en privilégiant le circuit court, participe au développement de la Calédonie et adopte un mode de consommation plus responsable.

Témoignages



Entreprise **Les Délices du caillou,** fabrication de produits laitiers commercialisés sous l'appellation **Lait Délice (gamme 20 produits).** Dirigée par Laurent Villeminot, elle emploie 5 personnes.

« Dans l'agroalimentaire, nous sommes habitués aux protocoles et au respect des règles d'hygiène. Il a fallu apprendre ces gestes au personnel administratif et à celui dédié à la livraison. N'étant pas toujours sur place, pour limiter les interactions sociales, j'ai donné plus d'autonomie à mon personnel. Cela a favorisé leur montée en compétences, c'est le point positif de la crise. En termes d'activité le constat est plus nuancé. Dès l'annonce de cas de Covid autochtones, les commandes des collectivités ont été annulées (1/3 de notre production). Ces commandes sont préparées 10 jours avant la livraison, dans des conditionnements spécifiques. Nous ne pouvions donc pas proposer ces formats à la grande distribution. Les produits ont heureusement pu être distribués à une association. Au niveau des commerces, les habitudes de consommation étant bouleversées les ventes sont en dents de scie. Notre production a chuté de 20 %. À la réouverture des écoles, les demandes sont revenues mais dans des quantités moins importantes. Nous produisons désormais à la commande et

faisons peu de stock. A contrario, la crise impose d'anticiper les achats, les délais de livraison étant fortement allongés. Couplée à la hausse du prix de la matière première (+ 30 %) cela mobilise beaucoup de trésorerie. Je n'aurais pas pu faire face à cette crise au lancement de mon activité en 2014. Dans ce contexte difficile, j'ai malgré tout développé la vente en ligne et organisé un service de retrait à l'usine et de livraison. Ce dernier n'a pas vocation à être pérennisé, il a été mis en place pour accompagner les personnes fragiles et/ou ne pouvant pas se déplacer. »

www.laitdelice.nc

Lait Délice

Biscuiterie Donna, fabrication de biscuits salés et sucrés. Dirigée par Chloé Jeandier, elle emploie une salariée.

« J'ai créé mon entreprise en 2018. Un an après, j'ai dû faire face à la crise. Les touristes, friands de mes biscuits, m'apportaient la majeure partie de mon chiffre d'affaires mais ils ne peuvent plus entrer sur le caillou ! Il a donc fallu s'adapter et continuer... J'ai développé de nouvelles recettes pour séduire les consommateurs locaux, en m'inspirant des saveurs calédoniennes (poivre du Vanuatu, soyo...). J'ai multiplié les points de vente, augmenté ma gamme en proposant par



Dossier

exemple des préparations culinaires sous forme de box (pancake, rochers coco). Cela me permet de pallier l'absence de la clientèle touristique qu'il me tarde de retrouver ! J'utilise les réseaux sociaux pour communiquer sur ces nouveautés, proposer des recettes et garder le contact. Toute la production et l'emballage sont réalisés dans mon atelier boutique à Koné. J'ai embauché une salariée pour tenir la boutique quand je suis en livraison. J'achète tous mes produits exclusivement à des fournisseurs du territoire et comme tout le monde, je subis la flambée des prix et les retards de livraison. Là encore il faut s'adapter et rester positif. Mes produits sont depuis peu disponibles à la vente en vrac, à tarif préférentiel, dans certaines épiceries spécialisées. Ce développement était prévu et me permet de m'associer à une démarche de consommation locale et durable. »

 biscuitstatanea



Chloé Jeandidier

Entreprise 3P, Pacific Plastic Profile, conception et fabrication de profilés en PVC et composite pour le bâtiment (lambris, clôtures, docks et gouttières). Dirigée par Arnaud Gosse, elle emploie 8 salariés.

« Nous avons mis en place les gestes barrières dès le premier confinement, le troisième épisode a été l'occasion de renforcer et réactiver les bonnes habitudes. Un plan de continuité de l'activité a été arrêté, poste par poste. En tant qu'entreprise ne



Une réalisation de l'entreprise 3P Pacific Plastic Profile, en 2020 à l'immeuble Latitude Sud.

recevant pas du public, nous sommes toujours restés ouverts. Lors de la période de confinement strict, l'effectif a cependant été divisé par deux. Par crainte de la contagion et malgré toutes les précautions prises dans l'entreprise, certains salariés ont préféré ne pas venir travailler. Depuis plusieurs semaines nous proposons des tests antigéniques, sur la base du volontariat, tous les lundis, cela peut rassurer. C'est une période compliquée socialement, qui peut créer certaines tensions. Malgré tout, nous avons honoré toutes nos commandes et maintenu une activité correcte, grâce aussi à des stocks en matériaux suffisants. L'autre conséquence de cette crise et non des moindres, c'est la hausse phénoménale des prix des matières premières et du fret maritime. Le prix du PVC a augmenté de 50 % ! Et pourtant, du fait de notre situation géographique, nous devons anticiper et acheter des stocks importants. »

 3p pacific plastic profile

Entreprise Pacific Tuna, société de découpe, de transformation et de vente de poissons du large. Dirigée par Jessica Bouyé, elle emploie 20 salariés.

« Notre production est destinée à la vente sur le marché local et à l'export. Depuis la crise sanitaire, les ventes à l'exportation ont baissé mais

se poursuivent, même si ce ne sont pas nos meilleures années ! Sur le marché local en revanche la consommation a chuté fortement au deuxième confinement et la tendance se poursuit. Or, nous pêchons des poissons migrateurs, donc quand ils sont là il faut y aller ! La demande étant ralentie, les volumes habituellement vendus en frais doivent être surgelés. Ce stockage externalisé coûte cher et impacte sévèrement notre trésorerie. Pour subsister nous économisons tout ce qui peut l'être, nous cherchons des solutions ... Nous avons l'habitude d'être réactifs ! Nous avons par exemple mis en place un service de livraison, cela représente de petites quantités mais c'est toujours ça et nous restons ainsi proches de notre clientèle. Cela permet de promouvoir nos produits et d'inciter à consommer local. Du côté du personnel, les règles d'hygiène sont bien assimilées, nous avons renforcé certaines mesures pour simplifier et fluidifier les déplacements. Le télétravail a été mis en place pour les postes le permettant et nous avons aménagé les horaires pour la production. Nous avons encouragé la polyvalence et l'entraide. Ces mesures ont été bien acceptées puisqu'elles permettent de préserver l'emploi. »

 www.pacifictuna.nc

 PacificTunaNewCaledonia



Jessica Bouyé

Jorick,
en reconversion

“ Avant, j’étais couvert
par la mutuelle de
mon ancien patron.
**Maintenant, ma santé
c’est avec la MDF.**”

La MDF, on y a tous droit !

En couverture individuelle avec
le contrat Santé Volontaire.

À partir de 2200F/mois seulement.
Adhésion en ligne sur www.mdf.nc





Économie

COVID-19 : CONSÉQUENCES SUR LES COMPTES SOCIAUX

La crise sanitaire qui s'installe durablement, pèse lourd sur la gestion déjà préoccupante des régimes sociaux.

Même s'il est encore impossible de chiffrer le coût total des dispositifs et de la prise en charge de la maladie, certains indicateurs révèlent l'impact conséquent de la pandémie sur les comptes sociaux, déjà mis à mal par des recettes en baisse (contraction salariale du secteur privé, baisse des recettes fiscales de la consommation, etc.).

La situation de l'assurance chômage

Les indemnités chômage partiel Covid s'élèvent à 8,053 Mds CFP, financées par trois dotations : 5 Mds CFP pris dans le cadre du prêt accordé par l'AFD (à rembourser sur 25 ans, au taux 1,5 %) puis 1,8 Md CFP et 1,254 Md CFP prélevés sur les deux subventions versées par l'État, au cours de l'année 2021.

Les cotisations sociales

« Les montants non perçus en 2020 (en raison de la baisse de l'emploi salarié et du chômage Covid, ndlr) représentent une perte d'1,4 Md CFP, par rapport à 2019. Pour 2021, deux mesures ont eu un impact sur le montant des cotisations à encaisser, explique Xavier Martin, directeur de la CAFAT. La première concerne l'exonération des charges patronales des entreprises durablement touchées (2^e, 3^e et 4^e trimestres). Cela représente une perte de l'ordre de 200 millions CFP par mois (1,4 Md CFP sur l'année). Ces pertes de cotisations 2020 et 2021 ont été ou seront compensées par la Nouvelle-Calédonie. La seconde mesure concerne la faculté donnée aux entre-



Xavier Martin

prises d'obtenir des délais de paiement de leurs cotisations (3^e et 4^e trimestre 2021), sans application de pénalité financière de retard. Elle sera à chiffrer » développe encore Xavier Martin. Pour 2021, la sécurité sociale calédonienne évalue le montant du report des cotisa-

tions à 1 Md CFP, en précisant toutefois qu'il s'agit d'un report et qu'elle espère encaisser cette somme en 2022.

Du côté des soins

160 000 tests (antigéniques et PCR) ont été réalisés depuis le 6 septembre 2021 représentant 130 millions CFP de dépenses pour leur réalisation. « Il s'agit d'une situation provisoire, tout ne nous ayant pas encore été facturé », précise Xavier Martin, « nous estimons à plus de 800 millions CFP le montant des dépenses correspondant aux activités de vaccination, dépistage et orientation des malades, en fonction de la gravité de leur état ». Ces dépenses seront absorbées par le Fonds autonome de compensation en santé publique. À cela s'ajoute la prise en charge des patients en service de réanimation (une journée coûte 450 000 CFP) et celle des « covid longs » (symptômes au-delà de quatre semaines). Pour ces derniers les dispositifs d'indemnisation ont été définis en décembre 2021.

Ces chiffres sont des estimations liées à l'introduction du variant Delta. Celle d'Omicron demandera une nouvelle évaluation dans quelques mois. Quant au bilan définitif, nul ne saurait dire quand il pourra être dressé mais il creuse, inévitablement, la dette déjà colossale du Ruamm (21,8 Mds CFP) et confirme l'urgence de réformer le système de santé.

AVEC GROUPAMA, ETHAN PROTÈGE SON ACTIVITÉ ET SES SALARIÉS

**DEMANDEZ VOTRE BILAN ASSURANTIEL
ET ÉCONOMISEZ 25 000 F CFP SUR VOS CONTRATS PROS.**



groupama-gan.nc

Pour les conditions et limites des garanties, se reporter au contrat.

Offre valable jusqu'au 31 mars 2022 sur la première année de calculation arrangement pour toute souscription à un minimum de deux nouveaux contrats (cotisation minimum de 100 000 FCF) dont 1 miqeur professionnel et/ou agricole PAP1 GARASSUR, MBS, OPTIMUT. Casse Locale d'Assurance Mutuelle Agricole du Pacifique, Casse Réassurance par GAN OUTRE-MER IARD-SA au capital de 1 807 392 euros, 344 877 888 RCS Paris, 8-10 rue d'Azogny 75008 Paris — Etablissement de Nouvelle-Calédonie : Complice Le Centre Ducos - 30, route de la Baie des Dames - BP 005 14 - 98860 NOUMEA CEDEX. Document et visuels non contractuels. Edité par Gan Outre-Mer, Janvier 2020. Crédit photo: Eric Chauvaud.

DEVENEZ CLIENT
25 55 00



Groupama
la vraie vie s'assure ici

Bac de rétention et absorbant

Equipement de Protection Individuelle

Poubelles et cageots plastique

Tapis caoutchouc et joints

axiome
Tél. 27 27 69
Commercial : 76 11 54
axiome@axiome.nc | www.axiome.nc
4 Rue Fulton - Ducos - Nouméa
Du lundi au vendredi ? h à 12 h et 13 h à 17 h le samedi de 8 h à 11 h

Excellente aptitude au collage



Environnement

ÉCONOMIE SOCIALE ET SOLIDAIRE : ENTREPRENDRE AUTREMENT

En 2021, la CCI-NC a animé un atelier sur l'Économie sociale et solidaire réunissant une vingtaine de porteurs de projet. Il en est ressorti une envie marquée d'avancer, un fort besoin d'accompagnement et d'un cadre juridique, à l'image de ce dont bénéficient les structures de l'ESS en France.



Christiane Waneissi

« L'Économie sociale et solidaire (ESS) est un mode d'entrepreneuriat dont le but premier est l'utilité sociale ou environnementale », explique Laure Massé, chargée de développement durable à la CCI. En France métropolitaine, ce secteur est règlementé depuis 2014, ce qui n'est pas le cas en Nouvelle-Calédonie. « Les structures de l'ESS doivent répondre à quatre conditions cumulatives : poursuivre une utilité sociale, avoir une gouvernance démocratique, une lucrativité limitée et un modèle économique viable. » Ce qui inclut d'office les associations, les coopératives, les mutuelles et les fondations. L'ESS représente 14 % de l'emploi privé en métropole. « La majorité des bénéficiaires doit rester dans la société, les emplois y sont stables et ces structures font preuve de résilience lors des crises écono-

miques ou sanitaires. Dans le contexte actuel, les porteurs de projets sont de plus en plus nombreux à s'intéresser à ces sujets sociétaux et environnementaux », décrit Laure Massé, qui a noté un véritable engouement pour l'ESS lors de l'atelier.



Du côté des politiques ?

Le sujet commence à faire parler de lui et l'Agence française de développement devrait livrer prochainement un état des lieux de l'ESS en Nouvelle-Calédonie. « Serait-il intéressant de légiférer ? Comment pourrions-nous adapter la loi française à nos spécificités locales ? » : l'étude devrait donner des pistes de réflexion, indique Laure Massé. « La loi française a ainsi permis de créer des structures d'accompagnement, de proposer des formations, de créer des

observatoires et également d'accéder à des financements européens ou nationaux, de bénéficier de dispositifs de mécénat et d'aides fiscales ». Les collectivités calédoniennes s'intéressent peu à peu à ce concept. Les porteurs de projet, eux, n'ont pas attendu une potentielle loi pour se lancer ! C'est le cas de Pacifkmarket.nc, plateforme d'e-commerce inclusive et collaborative. « Un an après sa création, elle poursuit sa vocation d'utilité sociale en permettant à plus de femmes kanak et océaniques d'accéder à la vente en ligne, grâce à la mutualisation de moyens techniques, logistiques et opérationnels », résume Christiane Waneissi, à l'origine de ce projet. « Nous avons besoin de trouver une place à l'ESS et de l'inscrire dans nos politiques publiques à terme pour inclure des catégories défavorisées » ajoute l'entrepreneure, convaincue du potentiel de ce modèle sur le territoire.

Contact :

Laure Massé
environnement@cci.nc

Pour en savoir plus sur l'ensemble des actions en faveur du développement durable proposées par la CCI, rendez-vous sur notre site internet, **rubrique Entreprendre / Agir pour le développement durable**. La CCI avait organisé, en octobre dernier, un atelier de découverte de l'Économie Sociale et Solidaire (ESS), dans le cadre de la programmation de trois ateliers annuels sur l'économie circulaire. Restez connectés, pour suivre l'actualité du développement durable en entreprise !

 www.cci.nc

Notre métier, la transmission d'entreprise.

À vos côtés pour céder votre affaire
dans les meilleures conditions et
en toute confidentialité.

Romain Marmonier

☎ 76 54 32

✉ r.marmonier@entrepriz.nc

Tanguy Collombel

☎ 76 54 53

✉ t.collombel@entrepriz.nc

www.entrepriz.nc



PEUGEOT
PROFESSIONNEL

GAMME UTILITAIRE

Maîtrisez l'impossible



À PARTIR DE
1932 533 F*

HORS TGC
ÉLIGIBLE À LA DÉFISCALISATION

*Tarif pour un Peugeot Partner Fourgon court 1-2 places - 90ch - HDI HTGC. Carte grise et eco-participation en sus. Voir conditions en concession. Photo non contractuelle.



Numérique

VOS DÉMARCHES ADMINISTRATIVES EN UN SEUL CLIC

Finis les déplacements entre les différents organismes, les multiples justificatifs à fournir, les attentes au guichet... « guichet-entreprises.nc » offre un point d'entrée unique pour toutes les démarches administratives, de chez soi et en une seule fois !

Dans le cadre de la transformation numérique de l'action publique, le gouvernement de la Nouvelle-Calédonie a mis en place avec ses partenaires le dispositif numérique « guichet-entreprises.nc » pour simplifier les démarches administratives. Toutes les formalités nécessaires à la création de son entreprise (immatriculation au RIDET, souscription à la patente...), mais aussi les changements en cours jusqu'à la fermeture de son entreprise se font dans cet espace digital, également recensé sur la plateforme « cesam.nc ».

Un site évolutif

Mis en service en 2019 avec la formalité d'immatriculation, puis, un an plus tard, avec celle de la radiation et, cette année, avec la déclaration des changements de situation, le guichet unique se construit peu à peu et a vocation à évoluer, toujours dans l'intérêt de l'utilisateur.

Aujourd'hui, seules les entreprises individuelles non inscrites au RCS peuvent entreprendre leurs démarches sur « guichet-entreprises.nc ».

« *Avant de pouvoir nous adresser aux entreprises individuelles appartenant au RCS, nous avons pour ambition de finaliser la formalité modification et de faire évoluer l'outil dans son design, grâce notamment à l'avis des usagers recueilli sur le site* ». Lauréat du fonds Fast en 2019, le « guichet-entreprises.nc » a intégré la communauté

Beta.gouv, l'incubateur de start-ups d'État, et bénéficie actuellement d'un audit design pour améliorer l'ergonomie et la fluidité du site.

L'outil se veut performant à la fois dans son utilisation et dans les services qu'il propose. Le taux de satisfaction des usagers est aujourd'hui de 90 % et leur nombre est en augmentation (12 % d'immatriculations en 2019, 30 % en 2020 et 38 % en 2021). « *Notre priorité, c'est "l'utilisateur", martèle Mathilde Ménil, et l'impact de ce produit numérique est considérable.* »

guichet-entreprises.nc
cesam.nc

Gagner du temps

« *Aujourd'hui sur la base du principe du "dites-le-nous une fois!", ce n'est plus à l'utilisateur de se déplacer à la CAFAT, à la direction des Services fiscaux, à l'ISEE-NC,*

dans les Chambres consulaires... Charge à nous, les administrations, de collecter l'information et de la partager pour que l'utilisateur transmette les documents nécessaires une seule fois », explique Mathilde Menil, cheffe de projet à la Direction du numérique et de la modernisation (DINUM) du gouvernement de la Nouvelle-Calédonie.

C'est dans le cadre « littéral » du service rendu au public que cet espace digital a été créé, avec un outil commun à tous les acteurs, pour faire gagner du temps aux usagers, mais aussi aux divers organismes impliqués.



guichet-entreprises.nc

OFFRES SPÉCIALES ENTREPRISES

LOUEZ À OOTECH, LE NOUVEAU BUSINESS CENTER À NOUMÉA



-10%*
avec le code
OBJECTIF2021

→ ORGANISEZ VOS RÉUNIONS
OU FORMATIONS

→ CRÉEZ VOS ÉVÉNEMENTS

• Séminaire • Afterwork • Pot de fin d'année

→ SOUSCRIVEZ À NOTRE OFFRE
FLEX OFFICE

• Location à l'heure de bureau et salle de réunion

▶ Services clés en main possible

*Offre applicable uniquement sur les privatisations, salles de réunion et événementielles. Valable jusqu'au 31/11/2021.

L'ESPACE DE TRAVAIL QU'IL VOUS FAUT !

▶ Contactez Alizée : 71 24 88 - a.miralles@ootech.nc
34 rue du Général Gallieni, Nouméa
www.ootech.nc



OoTECH

AAP / APPEL À
PROJETS
TRANSITION ÉCONOMIQUE & ÉCOLOGIQUE

■ Plantations de fruitiers

La province Sud peut vous accompagner pour cet appel à projet ouvert du 1^{er} mars au 29 avril 2022, visant à redynamiser les plantations d'orangers, de mandariniers, d'avocatiers et de manguiers.

■ Agroforesterie

La province Sud peut vous accompagner pour cet appel à projet ouvert jusqu'au 1^{er} avril 2022.

TOUT SAVOIR SUR

■ ddd.aap@province-sud.nc
■ Tél. 20 38 00
■ www.province-sud.nc

AGIR POUR
L'AVENIR



APPEL À PROJETS



Tourisme



TOURISME INTERNATIONAL : 2022, ANNÉE DE TRANSITION

La fréquentation touristique record de 2019 avait généré près de 30 milliards de recettes et financé 5 000 emplois directs - quatre fois plus en rajoutant les emplois induits. Un élan stoppé brutalement par la crise sanitaire. La levée des motifs impérieux et la reprise progressive du trafic aérien redonnent toutefois un peu d'espoir et laissent augurer la reprise tant attendue.

« Plusieurs sessions de travail sont programmées avec les collectivités, les provinces et le gouvernement pour préparer la réouverture prévue d'ici juin 2022 » indique Michaël Forrest, président nouvellement nommé de Nouvelle-Calédonie Tourisme (NCT), agence de promotion touristique de toute la Nouvelle-Calédonie, entérinée le 3 février, après le départ de la province Sud du GIE en 2021. « Nous devons reconstruire l'attractivité du pays et reconquérir les marchés perdus. La sortie de l'Accord de Nouméa offre en ce sens des perspectives de développement. Une nouvelle structure de promotion touristique internationale sera créée en 2022, tel qu'annoncé dans la Déclaration de politique générale du 17^{ème} gouvernement ».



Remobiliser les acteurs

Début janvier, un état des lieux de l'offre existante a été mené. Un comité de pilotage est chargé de synchroniser la mobilisation des pro-

fessionnels et de préparer la feuille de route stratégique. « Il est nécessaire de définir le type de tourisme que nous souhaitons pour notre pays, après une crise sanitaire majeure. Ce cap fixé donnera de la visibilité au secteur » indique Julie Laronde, directrice générale de NCT. « La nature exceptionnelle, les cultures authentiques, le tourisme durable, sont des avantages concurrentiels évidents. La voie choisie est bien celle de l'allongement des durées de séjour et de la dépense générée localement, dans la perspective d'un tourisme de niches ».



La coordination des acteurs sera essentielle, pour offrir, au même moment, des packages attractifs. Les relations avec les media étrangers et les tours-opérateurs seront également un levier important pour réancrer la Nouvelle-Calédonie dans les esprits.

Rassurer les voyageurs, dégager les financements

Les conditions d'annulation et de remboursement doivent être facilitées. « C'est un aspect primordial pour la réservation d'un voyage. Nos infrastructures performantes, sanitaires notamment, sont aussi de réels atouts pour rassurer les touristes et les faire venir » complète Julie Laronde. Une demande de financement a été déposée auprès du gouvernement, de l'ordre de 500 millions. « D'autres sources sont recherchées, auprès d'Atout France, agence de développement touristique partenaire et via un contrat de développement avec SPTO*. Des propositions pour une future fiscalité touristique sont aussi à l'étude (redevance ajoutée sur les taxes d'aéroport, taxe sur les locations de meublés de courte durée, sur la croisière internationale et la plaisance locale...) » précise le Président de NCT.

Découvrez la stratégie de relance touristique de NCT pour 2022 sur :

 www.nouvellecaledonie.travel

*South pacific tourism organisation

3 versions : Essence - Hybride - Hybride rechargeable.
C'est vous qui décidez.

Ford



Nouveau Ford Kuga à partir de
3 795 000 F

Nouveau Kuga, des lignes élégantes, une performance remarquable et une flexibilité exceptionnelle.

Ford.nc

 **GROUPE
JEANDOT**

JOHNSTON&CIE route des Portes de Fer Nouméa 28 17 17 johnston@hgj.nc
Parking du Nord | Koné | 47 50 60 | parkingdunord@mls.nc
NOS AGENTS : GN AUTOMOBILES KOUMAC 77 23 94 / BOURAIL AUTO SERVICES 77 96 95

Réserver, acheter, financer, se faire livrer :
groupejeandot.nc
Construisons notre pays, économisons l'énergie.



Les principaux magazines calédoniens en lecture gratuite

Annonces, vous souhaitez communiquer, contactez-nous

Kiosque.nc

La presse NC à plus d'un titre

ACTU NC
BUZZ
BIENVENUE SUR TERRE
CCI INFO
CONSO-
LA CALÉDONIE AGRICOLE
LE MAG DES ARTISANS
MISTER
SANTÉ NC
SENIOR NC



à retrouver sur www.kiosque.nc

Éditeurs, vous souhaitez faire paraître vos titres sur Kiosque.nc, contactez-nous

Lagoon Business

PARTENAIRE DE TOUS VOS PROJETS

DÉCOUVREZ

LA BOUTIQUE PRO

LAGOON BUSINESS :

- Conseils techniques personnalisés
- Offres sur-mesure
- Solutions flexibles

photo prise dans le respect des gestes barrières

SOLUTIONS INTERNET **PRO**

📍 Plexus DUCOS, rue Fernand Forest 🕒 Du lundi au vendredi de 8h à 17h 📞 296 296



Formation

QUELLES FORMATIONS SUIVREZ-VOUS EN 2022 ?

Parmi son offre de services aux entreprises, la CCI propose accompagnement individualisé et formations gratuites, mais aussi des formations professionnelles intra et inter-personnels. 280 références de formations dans tous secteurs et tous métiers, sont proposées par la Chambre, en constante évolution pour répondre au mieux aux besoins des entreprises. La formation professionnelle continue, parmi les cœurs de métiers de la CCI, c'est monter en compétences, mais aussi un facteur de motivation et un gain de productivité pour l'entreprise !

« Le champ couvert par les formations de la CCI est très vaste, explique Béatrice Pajot-Baldi, chargée de mission marketing. Notre objectif consiste à répondre au mieux aux attentes de toutes les entreprises calédoniennes et à accompagner leur évolution. 93 % d'entre elles sont des TPE¹, avec de fortes contraintes de temps et de budget et un besoin de formations concrètes, dont nous tenons compte dans notre offre. »

Des nouveautés, pour répondre à des besoins spécifiques et actuels

Le contexte, les entreprises et leurs besoins évoluent continuellement, et avec eux les sujets de formation. La CCI anticipe et répond à ces attentes, en actualisant toujours son offre. Parmi les nouveautés 2022, justement,

la CCI propose de nombreuses thématiques d'actualité : « le télétravail comme outil de performance, pour apprendre à suivre et créer une dynamique avec ses équipes à distance ; la conception de tableaux de bord, pour piloter son entreprise ; la communication positive et bienveillante ou l'intelligence émotionnelle et la gestion de crise, pour des échanges et situations apaisés et maîtrisés ; l'image comme atout dans les relations professionnelles, pour adopter le juste ton et le bon comportement face à différents interlocuteurs, etc. » À noter également, deux formations particulières cette année : un parcours de mise en place de la responsabilité sociétale d'entreprise (RSE) en binôme, d'avril à décembre, et une formation inédite sur le froid industriel (fonctionnement, exploitation et maintenance) en mars.

Toujours les incontournables

Parmi les « best-sellers » depuis plusieurs années, « on retrouve les formations en lien avec le management, sujet toujours sensible et complexe, explique Béatrice Pajot-Baldi. Les fondamentaux ne sont pas en reste, notamment quand il s'agit de la comptabilité générale ou d'Excel. Il y a aussi une forte demande pour les formations en lien avec l'épanouissement et la performance : gestion du temps, du stress, prise de parole en public, développement de la confiance en soi... Plus spécifiques et liées à la réglementation, on retrouve également les formations sur le RGPD, l'habilitation électrique, le certiphyto, la vente d'alcool... Et enfin, les thé-



La CCI propose 280 offres de formations inter-entreprises, pouvant être prises en charge par le Fonds interprofessionnel d'assurance formation (FIAF). Il est également possible de développer des formules sur mesure avec le service ingénierie de formation de la CCI, pour répondre à des problématiques spécifiques.

matiques autour de la vie en entreprise : sauveur-secouriste au travail, instances du personnel ou du travail... » Devenues incontournables elles aussi, une dizaine de formations à la communication numérique répondent aux enjeux actuels de digitalisation des entreprises. La formation professionnelle continue est facilitée par des dispositifs de financement : contactez votre conseiller CCI pour bénéficier du Fonds interprofessionnel d'assurance formation (FIAF), dont l'enveloppe a été augmentée en 2022 !

+ d'infos

Retrouvez le catalogue des formations et leur programmation actualisée tout au long de l'année sur www.cci.nc

Détails et inscription en ligne ou auprès de votre conseiller formation : entreprises@cci.nc

¹ Très petites entreprises



Fiche pratique

LES AIDES À L'ÉQUIPEMENT NUMÉRIQUE POUR LES ENTREPRISES

Pour permettre aux entreprises de se digitaliser et ainsi répondre aux nouveaux besoins et usages de leurs clients, partenaires ou employés, les acteurs du monde économique se mobilisent. Si la CCI accompagne et conseille les entreprises avec Cap Digital, qu'en est-il du soutien à l'investissement pour les sociétés qui souhaiteraient se former ou acheter du matériel ? Le point sur les dispositifs d'aide à l'équipement numérique et à la transition digitale proposées par les provinces à leurs administrés.



En province Sud

La province Sud soutient la transition numérique des entreprises en proposant des aides à la numérisation et à l'investissement, pour se former et s'équiper.

- **L'aide à la numérisation des entreprises artisanales et commerciales de proximité** (effectif total inférieur à 10 personnes) propose une prise en charge à 50 % des dépenses liées à la transition numérique (plafond 250 000 CPF): diagnostic préalable obligatoire¹, acquisition de matériel et formation.
- **L'aide à l'investissement de transition numérique**² soutient à hauteur de 50 % les investissements de transition numérique: étude, développement ou acquisition d'outil numérique.
- **L'aide à l'investissement en faveur des jeunes diplômés**³ propose aux entrepreneurs

Bac +5 de moins de 35 ans et ayant résidé plus de 10 ans en Nouvelle-Calédonie avant leurs études, une aide financière à hauteur de 80 % du montant de l'investissement ou des études (plafond 5 Millions CPF).

+ d'info (conditions d'éligibilité etc.):

Direction du développement économique et du tourisme au 20 36 70
ou www.province-sud.nc/demarches
rubrique Développement économique et aides aux entreprises

En province Nord

La province Nord accompagne les porteurs de projet: l'achat de matériel informatique et de logiciel peut entrer dans le cadre de l'aide à l'investissement de la province Nord. La collectivité intervient sur les projets de création ou d'extension d'activité (hors SCI³), en accordant une aide financière, selon différents taux directeurs:

- **15 % pour un projet d'entreprise** (porteur de projet imposable ou société commerciale)
- **30 % pour un projet d'insertion** (porteur de projet non imposable)
- **Majoration de 15 % pour la création d'activité** (porteur de projet sans activité professionnelle)
- **Majoration de 10 % pour une implantation en zone à soutien renforcé** (toutes les communes hors Voh, Koné, Pouembout, Koumac)

+ d'info :

Rapprochez-vous de l'antenne DDEE la plus proche de chez vous : Pouembout 47 73 00 / Koumac 47 84 10 / Poindimié 42 72 52 / Canala 42 31 07 / Houaïlou 42 50 00.

En province des Îles Loyauté

La Case de l'entreprise de la province des Îles Loyauté propose services et conseils aux entreprises. L'aide à l'investissement de la province des Îles, prévue dans le code de développement, peut participer à soutenir la transition numérique des entreprises.

+ d'info :

- Case de l'entreprise Labéco, située à Lifou
Tél. : 45 19 90 - secretariat@cde.nc
- Service de développement des entreprises (DDE) : Tél. 45 51 90 - l-dreuko@loyalty.nc

1 - Il peut être réalisé gratuitement auprès de la CCI

2 - Proposée dans le cadre du Code des aides pour le soutien de l'économie dans la province Sud (CASE)

3 - Société civile immobilière



Comment j'ai réussi à...

OBTENIR LE LABEL CLEF VERTE

Le gîte L'aire de famille situé sur la commune de Bourail, propose des hébergements atypiques tels que dômes, cabadiennes ou roulotte. Ouvert depuis 2019, il a été pensé et conçu par deux familles d'amis, qui souhaitent proposer une structure touristique ayant une empreinte environnementale réduite. Décrocher le label Clef Verte, avec l'accompagnement de la CCI, s'est inscrit tout naturellement dans leur démarche éco-responsable.

CONTACT

Conseiller CCI : 24 31 00

conseil@cci.nc

www.cci.nc



1. LE BESOIN

Laetitia d'Aletto et les trois co-gérants de L'aire de famille ont découvert le label Clef verte en début d'année 2021, lors d'un petit déjeuner mensuel organisé par l'office de tourisme de Bourail. Développé en France depuis 1998 et présent sur les cinq continents, l'éco-label Clef verte (ou Green Key) est le premier label de tourisme durable international, pour les hébergements et les restaurants. « Nous avons immédiatement réalisé qu'il collait à la philosophie de notre projet initial. Notre structure a été imaginée avec l'optique de minimiser notre impact sur l'environnement », explique l'entrepreneure.

2. LA SOLUTION

Les co-gérants ont effectué un pré-diagnostic sur la base des 60 critères obligatoires du questionnaire environnemental. Ils ont ensuite rempli le dossier sur la plateforme en ligne en précisant leur plan d'actions. La CCI, déléguée du label Clef Verte en Nouvelle-Calédonie, les a alors contactés pour organiser l'audit sur site, en juillet dernier. L'auditeur les a alors conseillés sur les pistes d'amélioration. « On répondait déjà à beaucoup de critères car notre structure est plutôt simple et peu énergivore », expose Laetitia d'Aletto. « Nous n'utilisons quasiment pas de produits ménagers industriels, l'éclairage sur le site provient de lampes solaires, le chauffe-eau est aussi solaire. Les appareils électriques sont débranchés entre deux locations et nous n'avons pas de climatisation. Nous trions nos déchets, avec l'aide des poules pour les déchets organiques ! L'audit nous a permis d'affiner l'affichage sur notre site grâce à une charte graphique plus pertinente. » Le compte-rendu de l'auditeur est ensuite examiné par un jury. L'aire de famille a obtenu sa labellisation en novembre 2021, pour quatre ans.

3. LES RÉSULTATS

« Nous verrons avec le recul si ce label attire des touristes. Déjà engagés dans cette démarche écologique, nous souhaitons améliorer notre rayonnement en Nouvelle-Calédonie et auprès de la clientèle étrangère » confie Laetitia d'Aletto. Un label qu'elle aimerait voir davantage (re)connu sur le territoire. « Plusieurs hébergements répondent aux critères, "je pense par exemple aux accueils en tribu : ce serait, pour eux, un joli moyen de rayonnement à l'international ! ».

Gîte L'aire de famille

Bourail



Tél. : 73 93 83



r2familles@gmail.com



www.airedefamille.nc



Chiffres et échéances

Taux de l'usure

Prêts aux personnes morales (hors activité industrielle, commerciale, artisanale, agricole ou professionnelle non commerciale) applicable au 1 ^{er} janvier 2022	
• Prêts pour achats ou ventes à tempérament	2,01 %
• Prêts à taux variable d'une durée supérieure à 2 ans	1,53 %
• Prêts à taux fixe d'une durée supérieure à 2 ans	1,73 %
• Découverts en compte	15,29 %
• Autres prêts d'une durée inférieure ou égale à 2 ans	1,35 %

Intérêt légal (2^e semestre 2021)

Personnes physiques n'agissant pas pour des besoins professionnels **3,12 %**

Autres cas **0,76 %**

Taux de base bancaire

TBB moyen pondéré **6,60 %**

Indice et taux

Prix décembre 2021 **110,05**

Prix hors tabac décembre 2021 **108,01**

Inflation hors tabac (12 derniers mois) **+1,2 %**

Inflation générale (12 derniers mois) **+1,2 %**

Salaire minimum brut garanti (depuis le 1^{er} octobre 2018)

SMG horaire **926,44 F CFP**

SMG mensuel **156 568 F CFP**

Salaire minimum agricole

SMAG horaire **787,49 F CFP**

SMAG mensuel **133 086 F CFP**

Feuille de paie (décembre 2021)

Plafond CAFAT **363 700 F CFP**

Plafond maladie CAFAT / RUAMM •• **510 500 F CFP**
(tranche 1) / **5 279 700 F CFP** (tranche 2)

Plafond FSH **306 900 F CFP**

Plafond formation professionnelle •• **363 700 F CFP**

Plafond Sécurité sociale **409 069 F CFP**

CCS **non plafonnée**

Évolution du BT21

	2019	2020	2021
Janv.	104,31	104,52	103,56
Fév.	103,93	104,50	103,79
Mars	103,88	104,34	103,91
Avril	104,15	104,18	104,61
Mai	104,25	103,78	104,92
Juin	104,42	103,43	105,54
Juil.	104,07	103,62	106,03
Août	103,90	103,67	106,50
Sept.	103,75	103,64	107,11
Oct.	103,73	103,38	107,20
Nov.	103,86	103,21	107,55
Déc.	103,93	103,30	108,11 (provisoire)

Échéances fiscales

31 janvier 2022

Impôt sur les sociétés

- Paiement de l'acompte (mois de clôture : février)
- Paiement de l'acompte (mois de clôture : juin)
- Dépôt de la liasse fiscale et paiement du solde de l'IS (pour les entreprises passibles de l'impôt sur les sociétés clôturant au 30 septembre).

Employeurs

- Paiement des cotisations du 4^e trimestre 2021.
- Fourniture de la déclaration nominative trimestrielle.

28 février 2022

Impôt sur les sociétés

- Paiement de l'acompte (mois de clôture : mars)
- Paiement de l'acompte (mois de clôture : juillet)
- Dépôt de la liasse fiscale et paiement du solde de l'IS (pour les entreprises passibles de l'impôt sur les sociétés clôturant au 31 octobre).

31 mars 2022

Impôt sur le revenu

- Paiement du 1^{er} acompte (cette échéance ne concerne que les personnes ayant payé plus de 30 000 francs CFP d'impôt au titre de l'année précédente et qui n'ont pas opté pour le paiement par mensualisation. Le montant à payer figure sur les avis envoyés par voie postale ou disponibles sur votre compte fiscal en ligne).

Impôt sur les sociétés

- Paiement de l'acompte (mois de clôture : avril).
- Paiement de l'acompte (mois de clôture : août).
- Dépôt de la liasse fiscale et paiement du solde de l'IS (pour les entreprises passibles de l'impôt sur les sociétés clôturant au 30 novembre).

DÉVELOPPEZ VOTRE ACTIVITÉ À DUMBÉA

Artisans et chefs d'entreprise.

Le parc d'activités PANDA vous propose
des terrains :

- 🌿 Au coeur du Grand Nouméa
- 🌿 De toutes tailles (à partir de 10 Ares)
- 🌿 Entièrement viabilisés
- 🌿 Terrassés ou non terrassés



Choisissez votre terrain
www.panda.nc



PANDA
PARC D'ACTIVITÉS



secal | 46 70 10



RÉPUBLIQUE
FRANÇAISE

*Liberté
Égalité
Fraternité*



L'UNIVERSITÉ : DES FORMATIONS POUR TOUT LE PAYS



L'UNIVERSITÉ EN NOUVELLE-CALÉDONIE,
BÂTISSEUR D'AVENIRS DEPUIS 30 ANS.

BONNE RENTRÉE 2022 !