

ccinfo

LE MAGAZINE DES ENTREPRISES DE NOUVELLE-CALÉDONIE

N° 282
FÉVRIER
MARS
2021

DISPENSÉ DE TIMBRAGE

Chambre de commerce et d'industrie
de Nouvelle-Calédonie - 15, rue de Verdun,
BP M3, 98849 Nouméa Cedex

DOSSIER
Nouvelle-Calédonie,
destination durable

ACTIONS DE LA CCI
NC ÉCO : "Agir pour
éviter le cataclysme"

NUMÉRIQUE
La French Tech, un tremplin
pour les start-up !

cci
@ NOUVELLE-CALÉDONIE
WWW.CCI.NC





LA PRÉVOYANCE COLLECTIVE, POURQUOI SOUSCRIRE ?



PARCE QUE ÇA N'ARRIVE PAS QU'AUX AUTRES !

Parce que nous ne sommes pas restés insensibles aux événements douloureux de votre vie, nous avons créé pour vous un contrat de prévoyance.



POUR PROTÉGER LE SALARIÉ ET SA FAMILLE

Notre contrat de prévoyance s'adresse à tous les salariés sans distinction. En plus d'une protection sociale renforcée, en cas de coup dur elle vous garantit un soutien financier.



1 COTISATION POUR 2 TÊTES

- C'est un contrat collectif couvrant le décès et l'invalidité.
- La cotisation est répartie entre l'employeur (participation à 60% minimum) et le salarié (40% maximum).
- Une avance d'un million peut être débloquée sous 48h dans le cas d'un décès accidentel.
- Le capital décès accidentel est proportionnel à la contribution du revenu du salarié ou de son conjoint dans les ressources du ménage.
- Une rente éducation pour chaque enfant à charge est versée jusqu'à l'âge de 26 ans.



PRÉVOYANCE
Protégez l'avenir de
votre famille !



DEMANDEZ CONSEIL

 PAR TEL : +687.41.08.16



ÉDITO

La Nouvelle-Calédonie traverse une période compliquée. Inquiétudes liées à la pandémie du Covid-19 qui la maintient « sous cloche », difficultés économiques liées à l'épineux dossier de cession de l'usine du Sud, incertitudes institutionnelles pesant sur les investissements privés... Les entrepreneurs naviguent à vue, au jour le jour, et la dynamique socio-économique du territoire en pâtit. La CCI est aux côtés des entreprises, que ce soit en portant leur voix, notamment à travers NC ÉCO (lire en p. 5), ou en les accompagnant de manière très pragmatique avec ses différents dispositifs.

Malgré ce contexte difficile et les signaux négatifs qu'il génère, il est capital de se projeter dans l'avenir. Nous avons choisi de placer ce numéro de rentrée sous le signe du tourisme durable. Alors même que nos frontières demeurent fermées au tourisme international ? Justement parce qu'elles le sont et qu'il faut prendre le temps de préparer l'après ! Et parce que le tourisme, à condition qu'il soit maîtrisé, qu'il se déploie en harmonie avec notre nature préservée, notre incomparable biodiversité et nos modes de vie, peut être un formidable relais de croissance. Les acteurs calédoniens y travaillent, dans les collectivités et sur le terrain. C'est ce chantier de fond, qui fait écho à la tendance mondiale, que nous vous proposons de découvrir. Restons confiants. Bonne lecture.

David Guyenne,
Président de la CCI-NC

CCinfo SOMMAIRE

ACTUALITÉS

- 4 À la Une**
Nouveau catalogue, alternance en entreprise, Aparté des entrepreneurs...
- 5 Actions de la CCI**
NC ÉCO : « Agir maintenant pour éviter le cataclysme social et économique »
- 8 Focus entrepreneur**
Famille Pham Quy, commerçants dans l'âme
- 10 L'actualité des entrepreneurs**
- International**
- 14 Les conséquences douanières du Brexit**
- Innovation**
- 16 Des verres correcteurs *made in* Nouvelle-Calédonie**

DÉCRYPTAGES

- Portrait**
- 19 Cyrille Berhaut, valoriser l'humain**
- Dossier**
- 20 Nouvelle-Calédonie, destination durable**
- Économie**
- 26 La vie chère à la loupe**
- Environnement**
- 28 Association Panda, l'union fait la force !**
- Numérique**
- 30 La French Tech, un tremplin pour les start-up**

INFOS PRATIQUES

- Formation**
- 32 Vente d'alcool : des formations obligatoires**
- 35 Tourisme-hôtellerie-restauration : boostez votre structure !**
- Fiche pratique**
- 36 Employeurs, et si vous deveniez acteurs de la garde nationale ?**
- Comment j'ai réussi à ...**
- 37 Réduire ma consommation énergétique**
- 38 Chiffres et échéances**



Le CCinfo est publié par la Chambre de commerce et d'industrie de Nouvelle-Calédonie – 15, rue de Verdun, BP M3, 98849 Nouméa Cedex, tél. : 24 31 00, fax : 24 31 31, com@cci.nc – Site Internet : www.cci.nc – Directeur de publication : David Guyenne – Comité de rédaction : Sidonie Ganachian, Sophie Pecquet
Rédaction : Anne-Charlotte Cocault, Chrystel Furigo, Nelly Jutteau, Sarah Maquet, Sylvie Nadin, Annabelle Noir, Sophie Pecquet – Coordination : Annabelle Noir, Sophie Pecquet – Photo de couverture : © JC Robert – NCTPS – Réalisation : Concept – Régie publicitaire : Rezo, tél. : 28 63 01 – Responsable publicité : Yann Millin, tél. : 77 19 72 – Impression : Artypo Tirage : 10 000 exemplaires – Le CCinfo est distribué aux ressortissants de la CCI-NC. Toute reproduction intégrale ou partielle de la présente publication est interdite sans l'autorisation expresse de la directrice de publication.



À la Une



Votre nouveau catalogue bientôt disponible

En 2021, la CCI étoffe encore son offre de formations et de services. Déjà disponible en ligne, l'ensemble de cette offre sera proposé courant mars 2021 dans un catalogue redynamisé pour une meilleure lisibilité des plus de 230 accompagnements à la montée en compétences des professionnels. Nouveau : nos formations au digital et pour le secteur tourisme.

www.cci.nc

Entreprises, et si vous recrutiez un alternant ?

En 2021, les alternants ont plus que jamais besoin des entreprises pour faire aboutir leurs projets professionnels. Le CFA de la CCI, c'est 94 % de réussite ! Depuis la réforme de l'apprentissage, le contrat unique d'alternance permet aux entreprises de bénéficier de nombreux avantages : plus de limite d'âge à 26 ans, et donc des alternants qui peuvent avoir déjà acquis un savoir-être et des compétences en entreprise, pour une rémunération maximale de 85 % du SMG ; un accompagnement par le CFA via ses conseillers et un formateur référent, et une formation gratuite d'une demi-journée ; une aide financière au tutorat. Rejoignez notre vivier d'entreprises dès février ou mars ! Ces formations sont particulièrement concernées : les BTS Comptabilité-gestion, Gestion de la PME, Gestion des transports et logistique associée, et Négociation et digitalisation de la relation client ; les Bachelor Commerce international et Développement commercial spécialité banque-assurance ; et le titre professionnel Gestion de la paie et du social.

Contactez nos conseillers au 24 31 45 ou à cfa@cci.nc

www.cfa.cci.nc



Nos pièces vont changer de visage

L'Institut d'émission d'outre-mer (IEOM) modernise notre gamme de pièces. À partir de septembre 2021, de nouvelles pièces de monnaie seront mises en circulation en Nouvelle-Calédonie, en Polynésie française et à Wallis-et-Futuna. Plus petites et plus légères, elles utiliseront moins de métaux pour limiter leur impact sur l'environnement. Et une nouvelle pièce bicolore de 200 F fera son apparition. Ces pièces porteront un nouveau design avec des thèmes différents (flore, bateau, poissons, oiseaux, habitat et culture), de façon à faciliter leur reconnaissance visuelle et la valeur faciale attachée.

À PARTIR DE SEPTEMBRE 2021

VOS NOUVELLES PIÈCES

+ PRATIQUES + ADAPTÉES + MODERNES



UNE NOUVELLE GAMME DE PIÈCES

- + PRATIQUES**

UNE NOUVELLE GAMME DE PIÈCES PLUS PETITES ET PLUS LÉGÈRES POUR FACILITER VOTRE QUOTIDIEN
- + ADAPTÉES**

UNE NOUVELLE PIÈCE DE 200 FRANCS POUR SIMPLIFIER VOS ACHATS
- + MODERNES**

UN NOUVEAU DESIGN DE PIÈCES COMPOSÉES DE MOINS DE MÉTAL POUR PRÉSERVER L'ENVIRONNEMENT



L'entrepreneuriat en afterwork

Le premier Aparté des entrepreneurs organisé par la CCI en 2021 aura pour thème « Lever les freins psychologiques à l'entrepreneuriat ». Animé par le psychologue Paul Deligny, il se tiendra le mardi 2 mars à 18 h au Chai de l'hippodrome à Nouméa.

Inscription sur com@cci.nc (nombre de places limité).

Actions de la CCI

« AGIR MAINTENANT POUR ÉVITER LE CATACLYSME SOCIAL ET ÉCONOMIQUE »

Sous la bannière NC ÉCO, les acteurs économiques ont convié la presse, le 5 février, à un état des lieux en présence de chefs d'entreprise et salariés touchés par les blocages miniers. Ils ont dressé un tableau très inquiétant de la situation, pas seulement pour Vale NC et les 2600 salariés concernés*, mais pour tous les Calédoniens. Car c'est tout le système qui risque bien de s'effondrer.



« Une situation d'impuissance ». C'est par ce constat que Samuel Hnepeune, alors président du Medef-NC et un des porte-parole de NC ÉCO, a lancé la conférence de presse le 5 février au matin, devant un parterre de journalistes et une soixantaine de citoyens, entrepreneurs ou salariés.

Deuxième référendum, blocages et aujourd'hui chute du gouvernement... les entrepreneurs voient de leurs yeux s'amorcer l'effondrement économique et social du pays, et ce dans un sentiment d'indifférence générale : « ce silence lourd est insupportable », se désespérait Samuel Hnepeune au nom de toutes les forces vives.

Car ce qui est en jeu, expliquent les membres de NC ÉCO, ce n'est pas seulement l'usine Vale NC et les milliers de salariés qui en dépendent, c'est bien l'économie tout entière, comme l'a pointé Yann Lucien, président de la CPME-NC : « Nous ne sommes pas ici pour faire de la politique, mais pour faire des constats. Le constat, c'est que l'économie va s'effondrer :

l'argent que l'on ne donne pas aux salariés ne va pas aller aux impôts ni dans nos commerces, et cette économie circulaire va s'arrêter. »

C'est à une prise de conscience collective qu'appellent les acteurs économiques, qui faute d'avoir été jusque-là entendus par les collectivités et l'État, souhaitent sensibiliser le grand public à la catastrophe annoncée.

Des conséquences à très court terme

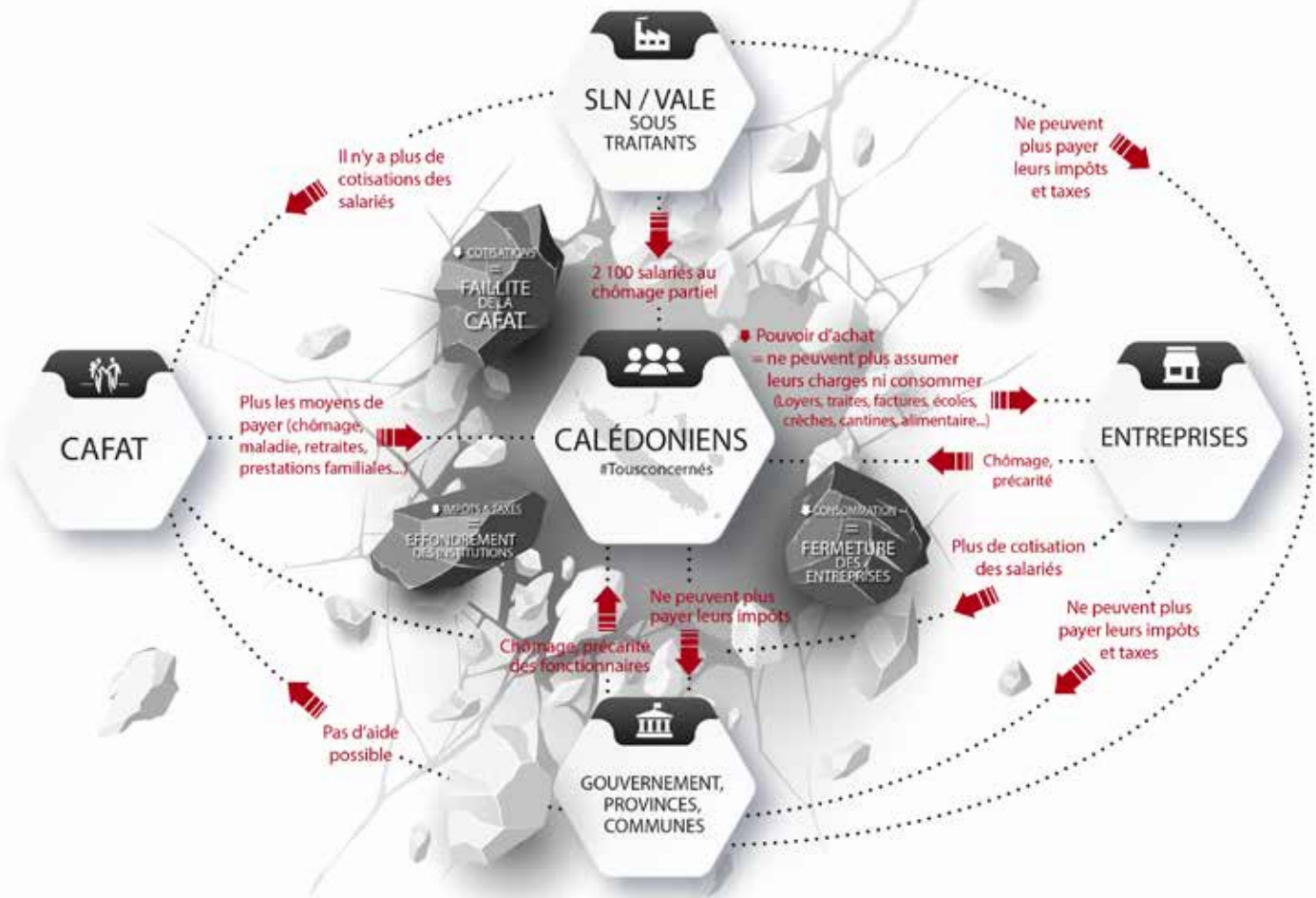
Pour donner corps à cette économie qui s'effondre et dire l'urgence de la situation, Barbara Vlaeminck, gérante de deux entreprises intervenant dans les domaines minier et métallurgique (40 salariés) et vice-présidente de la CCI en charge des mines et de l'énergie, a témoigné au nom des sous-traitants de Vale NC, qui connaissent tous la même situation. Une de ses entités subit l'arrêt d'un contrat de sous-traitance depuis trois mois. Conséquence : congés payés, chômage partiel et repositionnement de salariés, « seulement maintenant on arrive à la fin de tout ce qu'on * 1 300 salariés de Vale + 1 300 salariés de sous-traitants.



2 100 SALARIÉS
AU CHÔMAGE PARTIEL

UN IMPACT SUR TOUS
LES CALÉDONIENS

#Tousconcernés



► « Actuellement on puise dans les ressources de nos entreprises, on n'a plus de réserves, donc quand les salariés seront au chômage, nous les entrepreneurs on n'aura plus rien non plus, beaucoup de boîtes seront en faillite, donc il n'y aura plus d'argent, plus l'argent pour payer la Cafat, plus l'argent pour payer ni les fonctionnaires ni les élus. »

pouvait faire ». Parallèlement, « nos grands donneurs d'ordre passent beaucoup moins de commandes et l'instabilité actuelle n'incite pas aux investissements, donc le marché est rétréci, pour une population qui reste identique. À un moment, l'équation ne va plus fonctionner et on va passer par des licenciements, ce mois-ci, le prochain ou le mois d'après. »

Le risque : que le système entier s'effondre

Au-delà de ces conséquences à très court terme, la cheffe d'entreprise a rappelé le rôle essentiel joué par les entreprises comme ciment de la société calédonienne – « l'entreprise est un vrai lien social, entre tous les salariés, toutes les ethnies. Elle apporte les salaires de tout le monde, de la formation, de l'évolution à chacun, elle apporte aussi de l'assistance quand il y a des difficultés dans les familles. » La destruction des entreprises, c'est donc la mise en danger de l'équilibre social.

Autre point capital : « la valeur générée dans l'économie, c'est l'entreprise qui la crée. Si les entreprises ne peuvent plus créer de valeur, que se passe-t-il ? On ne peut plus payer la Cafat, on ne peut plus payer nos impôts et donc derrière, c'est le système complet qui s'effondre : la santé,



Actions de la CCI

Stéphanie
Gérante d'une entreprise fournisseur de Vale

“ Notre activité est en apnée.
Nos contrats sont suspendus
ou résiliés pour cause de
force majeure.”

“ Ben tant pis ” ???
NON !!!

Blocages, #Tousconcernés

Marie-Claude
Salariée de la SLN au chômage partiel

“ Notre vie est en pause.
Je ne peux même pas
planifier le mois prochain.”

“ Ben tant pis ” ???
NON !!!

Blocages, #Tousconcernés

Des témoignages de salariés et chefs d'entreprise ont été diffusés sur la page Facebook de NC ECO.

la protection en cas de chômage, l'éducation, les infrastructures... On est à la limite de ça, il faut s'en rendre compte. »

Dernier signal d'alerte : « à détruire nos emplois, nous détruisons nos savoir-faire ». Autrement dit, les compétences vont être perdues et « pour effectuer les maintenances ultérieures sur les usines, les donneurs d'ordre feront venir la main-d'œuvre de l'étranger ».

Agir maintenant

Les forces vives rassemblées ont lancé un appel aux pouvoirs publics : « Agir maintenant pour éviter le cataclysme social et économique déjà enclenché et que certains négligent, voire même ignorent. » Pour appuyer ce message et sensibiliser l'opinion publique, NC ÉCO a mobilisé les médias

LES OBJECTIFS DE NC ÉCO

- Porter d'une seule voix, hors de tout parti pris politique, l'impérieuse nécessité d'inclure les enjeux économiques et sociaux dans les discussions sur l'avenir institutionnel du territoire.
- Construire une vision autour d'un modèle économique et social partagé et pérenne, autour de 7 piliers fondamentaux : fiscalité, échanges commerciaux, monnaie, formation et enseignement, système de santé et protection sociale, sécurité, État de droit.

et diffusé sur les réseaux sociaux des témoignages de salariés traduisant les conséquences concrètes de la situation dans leur vie de tous les jours. Dans la salle, beaucoup d'entrepreneurs désabusés ont plaidé pour des actions plus énergiques : mobilisations « coup de poing », non-versement des impôts, plainte pour non-assistance à personne (morale) en danger, blocage du Congrès... Un seul vœu : « qu'on se fasse entendre et respecter », « c'est notre vie qui est en jeu, celle de nos enfants ».

L'impact sur les comptes sociaux

La Cafat est au cœur de notre système de protection sociale. Jean-Rémi Buraglio, son vice-président, a fait le point le 5 février sur deux régimes dans une situation particulièrement critique.

Le chômage

« Actuellement le chômage total est équilibré par rapport aux années précédentes, mais il est équilibré par ce qu'il y a le chômage partiel. » Ce chômage partiel est de deux types : le chômage partiel Covid, qui concerne les entreprises directement impactées par la fermeture des frontières, et celui lié aux blocages. « A fin février, sur les 52 milliards d'enveloppe du chômage Covid, il restera 500 à 600 millions (soit 1 à 2 mois maximum d'allocations). » Le chômage partiel « classique » auquel sont soumis les salariés impactés par les blocages des mines et des usines (soit 66 % du SMG), lui, « n'a pas d'avenir à plus de 2 ou 3 mois », alerte l'administrateur de la Cafat. Et de pointer les 1 500 dossiers traités par la DTE « qui demanderaient environ 700 millions supplémentaires ». En résumé : « Ceux qui sont déjà au chômage, on ne pourra les payer que jusqu'en mars ou avril et ceux qui n'y sont pas encore, on ne pourra pas les payer. Dans deux ou trois mois, plus personne ne sera payé par le régime chômage de la Cafat. »

Le RUAMM

« Les dotations aux hôpitaux, les règlements aux professionnels de santé et aux adhérents par le remboursement des frais médicaux ne pourront plus être intégralement payés à partir de fin mars maximum. Après, il va falloir faire des choix. On espère ne pas être obligés de ne plus rembourser les frais médicaux des Calédoniens. »



Focus entrepreneur

FAMILLE PHAM QUY, COMMERÇANTS DANS L'ÂME

En trois générations, la famille Pham Quy, descendante des Chan Dang, s'est fait une place dans le commerce d'habillement calédonien. « Nous avons su gagner la confiance de nos fournisseurs et de nos clients, c'est essentiel dans ce métier », confie Bich Pham Ngoc, un des représentants de la deuxième génération.



Le bazar Pham Quy au début des années 1950 à Nouméa.



Xinh Pham a pris la relève de son père et de son grand-père, et perpétue l'entrepreneuriat familial.

L'histoire a débuté par l'ouverture du bazar Pham Quy par le père de Bich, venu en Nouvelle-Calédonie comme travailleur engagé vietnamien. Au début des années 1950 à Nouméa, il s'y vendait un peu de tout et notamment des vêtements. « Papa préparait les patrons pour les huit couturières qui travaillaient dans l'atelier, se remémore l'entrepreneur. Ce n'est qu'à partir des années 1960 avec l'arrivée des représentants – de vrais aventuriers à l'époque ! – que les premiers vêtements ont été importés. »

Du bazar aux enseignes spécialisées

La boutique connaît alors un bel essor et six frères et sœurs (sur les neuf que compte la

fratrie) vont œuvrer à son développement. Des enseignes spécialisées voient le jour : Clin d'œil pour hommes, Clin d'œil pour femmes (spécialisée en lingerie) et une enseigne de sport. Elles font toutes la part belle aux marques françaises des années 1970. La « jeannerie » Clin d'œil mettra à l'honneur quelques années plus tard les marques américaines. Une boutique dédiée au surf ouvrira également. Composée de commerçants dans l'âme, la famille a su saisir les opportunités pour proposer à sa clientèle les produits à la mode. Les enseignes Clin d'œil hommes et Ozone Sport ont toujours pignon sur rue. Comme le magasin Team Sport, ouvert en septembre 2019, elles sont aujourd'hui gérées par Xinh Pham, le fils de Bich, revenu de Métro-

pole en 2018. La boutique District 16 est, quant à elle, tenue par le cousin. Cela reste une affaire de famille !

Se démarquer de la concurrence

Les gérants sont soucieux d'offrir des espaces modernes, dans l'esprit des boutiques australiennes. « La concurrence est importante, il faut s'adapter tout le temps, segmenter les produits et être actif sur les réseaux sociaux. Je suis heureux que mon fils soit revenu pour poursuivre l'histoire familiale et développer ces nouveaux outils », confie Bich Pham Ngoc. « Facebook est le réseau roi en Nouvelle-Calédonie mais il faut aussi être présent sur Instagram, en adaptant les messages, et sur Internet », explique Xinh qui a lancé le site www.ozonesport.nc. Les ventes ont nettement progressé grâce à cette boutique en ligne. « Nous attendons avec impatience de pouvoir retourner aux salons et aux présentations des collections en France, en Australie, en Nouvelle-Zélande. C'est important de voir les produits, de toucher les matières. Avec ces voyages, nous restons à l'affût ! », conclut de concert père et fils.

www.ozonesport.nc

CETTE ANNEE ENCORE PLUS DE PERTINENCE

Thérèse Waia, Nadine Goapana
et Lorelei Aubry



Votre rendez-vous quotidien
avec l'info à 19h30.

Malia Noukouan,
Anne-Claire Lévêque
et Charlotte Mestre



Dynamique, éclairée, renforcée,
votre matinale info du lundi au vendredi
de 5h à 8h.

● RADIO

● TÉLÉVISION

● INTERNET

Partageons plus encore



www.la1ere.nc

nouvelle
calédonie

1



MAGIC days

DU 15 FÉVRIER AU 31 MARS 2021

-50%

SUR VOTRE MONTURE

POUR L'ACHAT D'UNE PAIRE
DE LUNETTES DE VUE*

*Pour l'achat d'un équipement optique (monture + 2 verres correcteurs) pendant les « MAGIC DAYS », bénéficiez d'une remise en caisse de 50% sur le montant de la monture. Offre valable sur l'ensemble des montures optiques disponibles en magasin. Ne s'applique pas à l'achat de lunettes sportlock d'Afflelou, Fort d'Afflelou ou de montures solaires équipées de verres correcteurs. Il est impératif, pour bénéficier de la remise, de procéder à l'achat d'un équipement optique, c'est-à-dire d'une monture et de deux verres correcteurs. Offre valable exclusivement au sein du magasin Alain Afflelou de Noumea, du 15 février au 31 mars 2021, sur présentation d'une ordonnance en cours de validité. Offre non cumulable avec toutes autres offres promotionnelles en cours à l'exception de TECHNICHIN classique et NEXTYEAR dont les modalités d'application figurent en magasin. Les lunettes correctrices sont des dispositifs médicaux qui sont des produits de santé réglementés portant, au titre de cette réglementation, le marquage CE. Demandez conseil à votre opticien. Janvier 2021. RCS Noumea TO158000.

NOUMEA - GALERIE PORT PLAISANCE
10, RUE JULES GARNIER - TÉL. 26 27 77

ALAIN AFFLELOU



L'actualité des entrepreneurs



ROSEMARY TIDJINE
Bora Bora Beach Camping
 Pouv

Une réouverture réussie !

Le secteur de Pouv étoffe encore son panel d'hébergements ! Situé sur la plage de Wegou, le Bora Bora Beach Camping offre un cadre idéal pour les campeurs à la recherche de calme et de superbes couchers de soleil. Quelques années après le décès de son frère Charles, l'ancien propriétaire des lieux, Rosemay Tidjine a décidé de réhabiliter cet espace, et y accueille de nouveau des touristes depuis le 1^{er} décembre. Pour ce faire, la nouvelle gérante a été accompagnée par la CCI dans les démarches administratives liées à la réouverture. « *Nous avons actuellement huit emplacements de camping avec barbecue, trois blocs sanitaires et nous prévoyons à terme de construire des bungalows* ».

Plage de Wegou (entre Pouv et Poingam) – Tél. : 96 85 36

 **Camping BORA BORA BEACH**



CHARLOTTE GAUTHIER
Burger Joe
 Nouméa

Vers le zéro déchet dans la restauration

Déjà connu des Nouméens pour sa carte gourmande et variée, Burger Joe fait également partie des enseignes labellisées « Commerce écoresponsable » par la CCI en 2019. Sensibilisés aux problématiques écologiques, Charlotte Gauthier et son associé Yohann Bonhomme s'engagent au quotidien pour la préservation de l'environnement. « *Nous faisons un gros travail de réduction des déchets : tous nos déchets organiques sont compostés, nos emballages sont fabriqués en matériaux recyclés ou biodégradables, et nous recyclons le verre. En plus, notre restaurant s'approvisionne quasiment exclusivement auprès de producteurs locaux avec lesquels nous travaillons en direct* », expliquent les restaurateurs.

Complexe de la Baie-des-Citrons – Tél. : 54 52 19

 **Burger JOE**



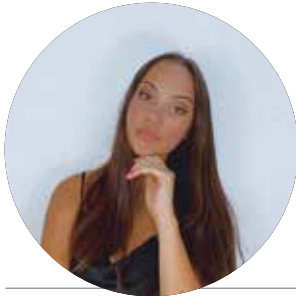
FRANCK DURGONI
Pacific Team SARL
 Nouméa

Le chéquier de réductions revisité

Le confinement aura été le déclencheur. Franck Durgoni, ancien directeur dans la restauration, prend le virage de l'édition de supports à fortes remises : il s'est associé avec deux de ses amis pour créer l'entreprise Pacific Team et lancer Cash NC, un « chéquier » haut de gamme offrant des réductions chez 150 partenaires soigneusement sélectionnés (hôtels, restaurants, commerces, prestataires de loisirs, etc.). « *En cette période difficile, j'ai voulu offrir à la fois une visibilité maximale aux enseignes et une facilité d'utilisation pour le client qui profite de trois remises par page pour un total cumulé de 4 millions d'économies.* » Imprimé localement, lancé mi-octobre pendant la Foire du Pacifique, le concept mise sur deux leviers essentiels de la relance économique : la visibilité des entreprises locales et le pouvoir d'achat. Tous les points de vente sur :

 www.cash.nc  **CASH NC**



**YAËL AMMAR**

Melrose
Nouméa

Toute la mode en ligne

Pour répondre aux demandes de la clientèle non nouméenne, accrues par le mois de confinement, Melrose, le magasin de vêtements tendance ouvert en 2008, a lancé sa boutique de vente en ligne. « *Nous offrons un large choix d'articles, avec dix nouveautés en moyenne par jour et des références disponibles uniquement sur la plateforme* », explique Yaël

Ammar, responsable du site. Les colis sont envoyés sous 72 heures maximum, sans frais supplémentaire, sur l'ensemble de la Grande Terre et des Loyauté. Quatre cents clients ont déjà commandé via le site. Un démarrage prometteur qui a permis le recrutement d'une personne à temps complet pour gérer ces ventes.

www.melrose.nc

Melrose boutique Nouméa

**LOANA JOBIC**

Up to you
Nouméa

Un EnVol écoresponsable

Loana Jobic est coach spécialisée dans l'accompagnement humain et le bien-être en entreprise. Elle s'est mobilisée, à titre professionnel, pour la protection des écosystèmes et de la biodiversité en rejoignant la communauté EnVol (Engagement volontaire de l'entreprise pour l'environnement). « *On ne peut plus s'en passer aujourd'hui. J'ai répondu à un questionnaire et reçu une synthèse*

me proposant des actions concrètes et pratiques pour réduire mon impact environnemental dans le cadre de mon activité », témoigne Loana. Le label français, attribué pour cinq ans, valorise l'engagement d'Up to You dans une démarche d'amélioration continue.

Tél. : 73 69 21 - uptoyou@gmail.com

www.envol-entreprise.fr

**ERWAN BLOUET**

CIPAC Pro
Bourail

Deuxième point de vente en Brousse

Après Koné, CIPAC Pro s'est implanté à Bourail, en plein cœur d'une région agricole aux forts besoins techniques. À côté des engins agricoles ou industriels, les clients y trouvent des pièces détachées, accessoires, produits d'entretien, clôtures électriques et outillage. Un atelier mobile Docteur Durit a été installé pour réparer ou commander des flexibles sur mesure. « *En tant que point*

relais et conscients des contraintes auxquelles sont confrontés les gens du métier, nous avons mis en place un système permettant de disposer d'un maximum de pièces sur place et de pouvoir, en moins de 48 heures, recevoir une pièce disponible à Nouméa », précise Erwan Blouet, responsable du site.

Téné Lot 5 Lotissement Colomina, section Boghen - Tél. : 30 16 05

www.cipac-pro.nc

CIPAC PRO

**FANNY DORIO**

Miss organisation
Nouméa

Coach en rangement

Fanny Dorio propose aux particuliers et aux professionnels un service de coaching en rangement basé sur la méthode KonMariTM, inventée par la japonaise Marie Kondo. Elle consiste à trier et ranger son intérieur par catégorie d'objets, et non par pièce, selon un ordre bien précis. « *Plus qu'une méthode de rangement, c'est une philosophie de vie, puisqu'il s'agit de garder uniquement ce qui nous*

procure de la joie. Et ce rangement est à faire une seule fois dans sa vie. Dès que la technique est maîtrisée, tout reste toujours rangé ! », expose Miss organisation. Diplômée en marketing, Fanny a travaillé dans plusieurs sociétés en Nouvelle-Calédonie et à Tahiti avant de trouver ce nouveau chemin professionnel qui l'a motivée à créer sa propre entreprise.

Tél. : 92 18 13 - contact@missorganisation.nc

Miss Organisation Nouméa



L'actualité des entrepreneurs



TONY COCO

Entre Terre et Mer

Nouméa

Investi pour l'hygiène alimentaire

Le label hygiène alimentaire, porté par la Ville de Nouméa et la CCI, est un gage de sécurité et de qualité, ainsi qu'un atout indéniable pour les restaurateurs. Tony Coco, chef et cogérant de l'établissement Entre Terre et Mer, s'est engagé dans cette démarche à son lancement en 2018. « Hygiène et cuisine ne vont pas l'un sans l'autre. C'est

aussi une question de conscience professionnelle mais ça demande du temps pour renseigner quotidiennement les relevés. Aujourd'hui, les bases sont acquises et le renouvellement du label tous les deux ans remobilise le personnel. Au final, ça récompense leur travail ! », se félicite le restaurateur.

Galerie Port Plaisance - Tél. : 24 19 20

restoetm@gmail.com - Du mardi au samedi pour le déjeuner et le dîner, le lundi pour le déjeuner

Entre Terre et Mer



MICHEL GARS

Redlift

Nouméa

Logistique : une livraison hors norme

« Malgré une année 2020 compliquée, des opérations importantes sont faites », annonce Michel Gars, cogérant de Redlift. En novembre dernier, le concessionnaire du constructeur français Fenwick a réalisé sa plus grosse livraison à ce jour : 51 chariots élévateurs à la société de logistique Socalog. « Nous avons renouvelé la totalité

de notre flotte qui était vieillissante, signale la directrice d'exploitation de Socalog, Amandine Dupeux. Redlift nous apporte la souplesse et l'adaptabilité nécessaires. Sans compter la solution connectée » qui permet de suivre en temps réel le niveau d'engagement de chaque machine pour une meilleure optimisation du parc. Elle est aussi utilisée pour la maintenance.

Tél. : 75 50 80 - commercial@redlift.nc

Redlift



STÉPHANE RENAUD

Quidnovi

Nouméa

Des études adaptées à l'outre-mer

C'est parce qu'ils déploraient le manque de prise en compte des réalités locales par les instituts nationaux et internationaux, que des cabinets d'études marketing et de sondages ultramarins ont décidé de se regrouper, en septembre 2020, au sein d'Etom. « Nos territoires ont leurs spécificités. Il s'agit de s'adapter aux

populations et de faire des économies d'échelle pour les études multi-territoires », explique Stéphane Renaud, fondateur de Quidnovi, présent à Nouméa et Tahiti, et membre d'Etom. Les clients profitent ainsi d'un réseau unique en son genre, qui s'étend de la Guyane à Tahiti, en passant par les Antilles, la Réunion, l'île Maurice et la Nouvelle-Calédonie.

Tél. : 24 16 07 - contact@quidnovi.nc

Quidnovi



ROMAIN THOMAS

Team Events

Nouméa

Des événements sur mesure pour les entreprises

Riche d'une expérience dans l'événementiel depuis plus de quinze ans, Romain Thomas a lancé son agence il y a deux ans. Team Events se concentre sur les entreprises avec l'organisation « de journées de cohésion qui visent à fédérer les équipes en interne et d'événements externes pour lancer des nouveaux produits ou

inaugurer des locaux ». Mais l'année 2020 aura été compliquée. « Les budgets événementiel et communication des entreprises sont les premiers à sauter en temps de crise, déplore le gérant. J'ai eu beaucoup d'annulations et de reports. » Pour se démarquer, il continue de miser sur le volet digital. Team Events propose déjà une application embarquée de jeux de pistes et visite interactive.

Tél. : 96 06 28

www.team-events.nc

Team Events



L'actualité des entrepreneurs



YANNICK LE NOC
Ecocup/Kaledobox
 Nouméa

Première gamelle consignée

Après le succès des gobelets Ecocup qu'il distribue depuis dix ans sur le territoire, Yannick Le Noc a lancé la Kaledobox, une gamelle consignée et réutilisable. « Composée à 30 % de fibre de verre et 70 % de plastique (le PBT), elle est complètement recyclable et permet à minima plus de 500 utilisations », précise le gérant. Son projet a été soutenu dans le cadre de l'appel à projets de la province Sud et de l'Ademe autour des alternatives aux produits plastique à usage unique. Sept établissements sur Nouméa et Bourail ont déjà adopté ce contenant et font partie du Kaledo Rezo. « On a tout de suite adhéré, c'est zéro déchet et les clients jouent le jeu », témoigne James du snack Aux 5 délices.

Tél. : 73 77 22

www.kaledobox.com

[EcocupNC / Kaledobox](#)



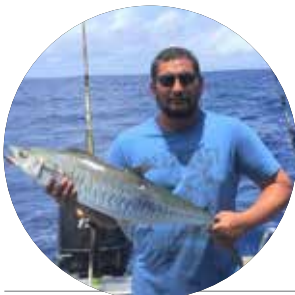
DEBORA PROVENZANO
Bella Napoli
 Dumbéa

Un coin d'Italie au Dumbéa Mall

Quand ils ont appris l'ouverture du Dumbéa Mall avec un *food court*, Deborah et son mari Alfio, respectivement d'origine calabraise et napolitaine, qui géraient un snack italien à Kaméré, ont décidé de tenter leur chance en déposant un dossier. Leur restaurant Bella Napoli propose une cuisine authentique et variée. « Ici on cuisine comme en Italie, des pâtes fraîches au tiramisu, tout est fait maison tous les jours », expose Debora avec un large sourire. « Être patronne c'est une responsabilité. Je gère une super équipe de six personnes. Nous travaillons dans une bonne ambiance avec la motivation de faire toujours mieux ! »

Ouvert 7j/7 de 9 h 30 à 20 h sur place ou à emporter - Tél. : 46 13 10

[Bella Napoli Dumbéa Mall](#)



AXEL BEN LARBI
Les Poissonneries du Nord
 Koné

Du poisson frais à Pouembout

Les habitants de la zone VKP ont désormais accès à une poissonnerie flambant neuve au cœur du village de Pouembout. Après deux ans de travaux, Axel Ben Larbi, gérant d'une société de transport et passionné de pêche, a enfin vu son projet aboutir. « Nous travaillons en collaboration avec les pêcheurs du Nord pour proposer du poisson frais entier ou en filets ainsi que des plats préparés dans notre atelier adjacent au magasin. Sashimis, tartare, gratin de poisson ou de crevettes, saucisses milanaïses... » L'entreprise compte sept salariés et devrait s'agrandir avec le lancement d'un point de vente à Koné à la fin de l'année ou début 2022.

Complexe de l'immeuble Le Perron (à côté de la station Shell) - Tél. : 27 35 90

[Les Poissonneries du Nord Pouembout](#)

EN PRATIQUE...

Développement durable : des formations gratuites à la CCI

Tout au long de l'année 2021, l'ADEME NC proposera une série de formations en développement durable dans les locaux de la CCI à Nouméa. Ces formations gratuites seront animées par la CCI, Albedo, Ethique Management et SELARL Avocat NPA.

Les 7 formations proposées :

- Engager une démarche d'achats publics écoresponsables (2 jours) : 6 et 8 avril
- Valoriser les déchets du BTP (1 jour) : 22 avril
- Contrat de performance énergétique (2 jours) : 14 et 15 juin
- Maîtrise de l'énergie dans les hébergements touristiques (1 jour) : 21 juin. Une deuxième session sera organisée à La Foa.
- Prévention des déchets en entreprise (2 jours) : 23 et 24 août
- Méthanisation (2 jours) : 27 et 28 septembre
- Adapter son territoire au changement climatique (pas encore de date).

Pour en savoir plus et vous inscrire, envoyez un mail à : environnement@cci.nc

Vous créez une société ? Votre entreprise propose des nouveautés ?

Contactez-nous via com@cci.nc pour que nous relayions votre actualité dans ces pages.



Lors du référendum de 2016, les Britanniques ont voté à 51,9 % en faveur d'une sortie du Royaume-Uni de l'Union européenne, dont ils faisaient partie depuis 1973.

International

LES CONSÉQUENCES DOUANIÈRES DU BREXIT

► « Les marchandises originaires du Royaume-Uni sont désormais frappées de droits de douane à l'importation en Nouvelle-Calédonie »
Aurore Debatty, cheffe du pôle Action économique à la Direction régionale des douanes de Nouvelle-Calédonie.

Le 1^{er} janvier, le Royaume-Uni a officiellement quitté l'Union européenne (UE). Les barrières douanières ont ainsi été rétablies entre le pays et la Nouvelle-Calédonie. Le point avec le pôle Action économique de la Direction régionale des douanes sur les changements que le Brexit a provoqués.

« Le Royaume-Uni a fait le choix de se retirer de l'UE, entraînant sa sortie du territoire douanier de l'Union et le rétablissement des barrières douanières au 1^{er} janvier 2021 vis-à-vis des pays pour lesquels aucun accord ne sera trouvé », décrit Aurore Debatty, cheffe du pôle Action économique à la Direction régionale des douanes de Nouvelle-Calédonie. Un accord commercial et de coopération entre l'UE et le Royaume-Uni a bien été trouvé le 24 décembre 2020. Cependant, il ne concerne pas les pays et territoires d'Outre-mer (PTOM) tels que la Nouvelle-Calédonie, Wallis-et-Futuna ou encore la Polynésie française qui ne font pas partie du territoire douanier de l'Union. « Par conséquent, les marchandises originaires du Royaume-Uni sont désormais frappées de droits de douane à l'importation en Nouvelle-Calédonie à l'instar des marchandises non originaires de l'UE », poursuit-elle.

Pas d'accord en vue

La décision 2013/755/UE modifiée en 2019, liant l'Europe aux PTOM, permet aux marchandises originaires de l'UE de supporter un droit de douane à 0 % à leur entrée sur le territoire. « Et vice versa, les marchandises originaires de Nouvelle-Calédonie

bénéficient à l'importation dans l'UE d'un droit de douane à 0 %, ajoute Aurore Debatty. Avec le Brexit, le Royaume-Uni est considéré comme un pays tiers et sort donc de cet accord ». Pour que les marchandises ne soient pas frappées de droits de douane, il faudrait un accord spécifique. « Aujourd'hui, à part avec l'UE, la Nouvelle-Calédonie n'a signé aucun autre accord, développe la cheffe de pôle. Des réflexions sont en cours pour favoriser les relations commerciales de la Nouvelle-Calédonie avec certains pays. »

Échanges faibles

Cette solution avec le Royaume-Uni n'est pas certaine. En effet, le volume des importations de marchandises originaires du territoire britannique est très faible : « moins de 1 %, et il ne concerne que peu de secteurs : alimentaire, produits industriels dont des véhicules. Il en va de même pour les exportations, représentant moins de 1 % en 2018 et 2019 », développe Aurore Debatty. Les taux de droits de douane appliqués depuis début janvier aux marchandises britanniques dépendent de leur nature (15 % pour certains véhicules automobiles par exemple). Le Brexit n'a en revanche aucune incidence sur les autres réglementations à l'entrée sur le territoire : « Les réglementations vétérinaires et sanitaires par exemple ne changent pas, n'étant pas liées à l'origine mais à la nature des marchandises. »

En savoir +

www.douane.gouv.nc



Nos prestations

Recruter et évaluer

Externalisation de votre processus de recrutement, chasse, évaluation.

Former et conseiller

Conseils et audit social et RH.
Externalisation de la gestion du plan de formation.
Management de transition.

Développer et accompagner

Coaching, VAE, Bilans de compétences.
Entretien de carrière et de mobilité.
Outplacement, reconversion et reclassement collectif.

- Des parcours de formation multimodaux et digitaux.
- Utilisation des médias en ligne pour nos recrutements
- Diagnostics RH et des prestations d'accompagnement adaptées à vos organisations.



Alizés RH Nouvelle-Calédonie

Centre Commercial Belle-Vie
224 Rue Jacques Iekawe
BP 30668 - 98895 Noumea Cedex
+687 26 16 17 - caledonie@alizes-rh.com

Retrouvez-nous sur le web

<https://alizes-rh.com>





Michel Rinaudo devant l'une des machines du laboratoire Optic Prod

TRAVAIL DE PRÉCISION

Trois employées ont été formées à utiliser l'ensemble des machines. Dans un premier laboratoire, une machine effectue le surfaçage, elle enlève la matière et façonne le verre, et une autre effectue le ponçage. Dans un second laboratoire, le verre reçoit divers traitements : couleur, anti-rayures, anti-reflets, traitement hydrophobe et oléophobe. Dernière étape : le détourage, il s'agit de découper les verres à la forme de la monture puis de les emboîter dans la paire choisie par le client.

► « Il s'agit d'arrêter d'importer quand on peut produire localement »

Michel Rinaudo, cogérant d'Optic Prod.

Innovation

DES VERRES CORRECTEURS MADE IN NOUVELLE-CALÉDONIE

Optic prod est le tout premier laboratoire de verrier en Nouvelle-Calédonie, associé à la boutique Optic Discount. À la tête de cette belle aventure, deux amis devenus associés, Michel Rinaudo et Harold Courtot.

Des centaines de lunettes trônent sur des présentoirs dans la boutique Optic Discount, située au centre-ville de Nouméa. Un opticien classique à première vue. Pourtant, au fond de la pièce, se trouve un laboratoire flambant neuf, Optic Prod. La toute première unité de fabrication de verres sur le territoire dont Michel Rinaudo et Harold Courtot sont les gérants. « J'avais créé une entreprise de dépôt-vente de lunettes de soleil et de loupes à Genève mais je commençais à m'ennuyer. La Nouvelle-Calédonie, où j'avais vécu il y a 17 ans, me manquait. Alors, j'ai appelé

Harold à Nouméa, qui est à la retraite, pour lui proposer de développer ensemble un nouveau projet », raconte Michel Rinaudo. Après réflexion, ils passent de l'idée d'une boutique de lunettes à celle d'un vrai laboratoire de verrier. « Avec une quarantaine d'opticiens sur le territoire, il y a un marché, donc du potentiel ! »

Des verres en une heure

La boutique et le laboratoire ont ouvert en septembre 2020. « Pour le modèle économique, nous partons sur la moyenne nationale de vente de deux paires et demi par jour », précise Michel Rinaudo. À terme, les gérants espèrent fournir en verres d'autres opticiens. Mais avant « nous devons nous assurer que nous sommes au top, le laboratoire est encore en rodage. » L'idée est de proposer des verres moins chers et surtout plus rapidement. « Il s'agit d'arrêter d'importer quand on peut produire localement », dit-il.

« Pourquoi faut-il attendre plusieurs semaines pour avoir des montures quand, dans n'importe quel autre pays on peut les avoir en 24 heures ? », ajoute Harold Courtot. En une heure, il est dorénavant possible d'avoir des verres de dépannage. « Nous achetons des galets semi-finis. Avec un galet, nous pouvons faire un verre. Les machines sont capables d'en faire vingt par heure. On en est loin, on doit en faire une quinzaine par jour mais chaque mois, ça augmente », précise Michel Rinaudo en montrant les stocks de verres avec différentes corrections d'ores et déjà disponibles.

Contacts

Optic Prod et Optic Discount

1, rue Anatole-France, Nouméa – Tél. : 30 03 40

 www.optic-prod.com

 [Optic Discount](#)

DEPUIS PRÈS DE 20 ANS, NOTRE MÉTIER
C'EST DE VOUS AIDER À FAIRE LE VÔTRE.



**SOCALFI FINANCE VOS
ÉQUIPEMENTS PROFESSIONNELS**

**ÉQUIPEMENT
INFORMATIQUE**

POUR QUE VOUS
GARDIEZ TOUT ÇA
EN MÉMOIRE



UTILITAIRE

POUR JOINDRE
L'UTILITAIRE
À L'AGRÉABLE



**SECTEUR
ALIMENTAIRE**

POUR GARDER
UN ESPRIT FRAIS



**MATÉRIEL
MÉDICAL**

POUR COURONNER
AVEC SUCCÈS



**TRAVAUX
& BTP**

POUR QUE
VOS PROJETS
SOIENT BÉTONS



448 448



WWW.SOCALFI.FR



SERVICE.COMMERCIAL@SOCALFI.COM

 **Socalfi**

UN CRÉDIT VOUS ENGAGE ET DOIT ÊTRE REMBOURSÉ. VÉRIFIEZ VOS CAPACITÉS DE REMBOURSEMENT AVANT DE VOUS ENGAGER.

Solutions de financement à usage personnel ou professionnel, **Sous réserve d'étude et d'acceptation par Socalfi**. Pour tout crédit à usage personnel, le client dispose d'un délai de rétractation de 14 jours à compter de son acceptation (en VAC et LOA, délai réductible jusqu'à 3 jours en cas de demande de livraison anticipée). Prêteur : Socalfi - S.A.S. au capital de 262 530 000 CFP agréée en qualité de société de financement - 650 721 RCS Nouméa. Siège Social : CC. La Belle-Vie, 224, rue J. Léakawé - Pl6 - BP 30500 - 98895 Nouméa Cedex. Intermédiaire en assurance sous le n° NC170047 (www.rias.nc).



Dacia Duster

Maintenant équipé du

TECHNO P@CK

CAMÉRA DE RECUIL + ÉCRAN MULTIMÉDIA 7"
compatible Apple CarPlay ou Android Auto !



La gamme Duster est disponible à partir de 1.995.000 FTTC.
Modèle présenté : **Duster confort** avec **Techno Pack** à 2.195.000 FTTC.
Jantes alliage diamantées en option. Frais de mise à la route et éco-participation inclus.

Construisons notre pays, économisons l'énergie.

 GROUPE
JEANDOT

SODAUTO | MAGENTA AÉRODROME | NOUMÉA | 25 08 98 | sodauto@hgj.nc
PARKING DU NORD | KONÉ | 47 50 60 | parkingdunord@mls.nc
NOS AGENTS : GN AUTOMOBILES KOUMAC 77 23 94 / NTA 27 27 12 / BOURAIL AUTO SERVICES 77 96 95 / LOCA V LIFOU 47 07 77



**ASSISTANCE
24.24.90**



0221

www.cafat.nc

Moins de paperasse,
tout est sur votre espace !

rapide
écologique
simple
sécurisée

suivez-nous sur
Facebook
www.facebook.com/cafat.nc
www.cafat.nc

D'INFOS

TRAVAILLEURS INDÉPENDANTS

DÉCLAREZ VOS RESSOURCES

dans votre espace privé Professionnels.

ATTENTION !

- + Si vos revenus annuels sont supérieurs à 3,7 millions F.cfp, vous êtes soumis à l'obligation de déclarer en ligne ;
- + Si vous utilisez déjà les services en ligne Professionnels ;

VOUS NE RECEVREZ PLUS DE FORMULAIRE PAPIER !

Sur la création de votre espace privé
espace.pro@cafat.nc ☎ 25 71 10

Sur votre déclaration de ressources :
e-recouvrement@cafat.nc ☎ 25 58 20



photo: paf - Les travailleurs indépendants artistes ne sont pas concernés.

Commandez nos produits sur :
www.quincaillerie.nc

13 rue Ampère - Ducos - Nouméa - Tel. 27 47 22 - Fax. 27 42 66 - info@quincaillerie.nc
Ouvert du lundi au vendredi de 7h à 17h en continu et le samedi de 07h30 à 11h30

NC NEWS

Maintenant, la télé,
ça nous regarde

TÉLÉCHARGEZ GRATUITEMENT L'APPLICATION

DISPONIBLE SUR
Google Play

Télécharger dans
i l'App Store

TÉLÉCHARGEZ

NC NEWS



Portrait

CYRILLE BERHAULT

VALORISER L'HUMAIN

Entrepreneur en province Nord, Cyrille Berhaut dirige les entités commerciales Ellipseconsulting, Ellipsebox et Ellipseimmo, implantées à Koné. De sa volonté de se rapprocher des entreprises locales et de porter un projet qu'il juge dynamique et novateur, est né son engagement en tant qu'élu à la CCI.

En 2006, après dix ans passés au sein d'Austrade, le Poste d'expansion économique australien à Nouméa, Cyrille Berhaut fonde, avec son épouse Johanna, la société Ellipseconsulting. L'idée est de répondre aux besoins croissants des entreprises internationales souhaitant se développer ou s'établir en Nouvelle-Calédonie. Rapidement, il s'installe lui-même à Koné pour accueillir les familles expatriées venant pour la construction de l'usine du Nord. Plus tard, il crée sa propre agence immobilière avant de lancer un service de déménagement et de nouer des partenariats avec des loueurs de véhicules. Avec ses sept salariés et deux co-gérants, Ellipse se définit comme une entreprise familiale aux valeurs fortes, dotée d'un esprit pionnier et novateur, et qui cherche à responsabiliser au maximum ses collaborateurs.

S'adapter pour mieux rebondir

Si l'année 2020 était mal engagée à cause de la crise sanitaire, Ellipseconsulting a tout de même réussi à retrouver un niveau d'activité normal. L'accompagnement des familles

a effectivement diminué, mais cette baisse a été compensée par la partie immobilière et les services de conciergerie d'entreprise. « *La diversification nous rend moins vulnérables. J'ai également la chance de travailler avec une équipe solidaire, résiliente et polyvalente, ce qui nous a énormément aidés.* » Pour Cyrille Berhaut, cette année a aussi été l'occasion de remettre en question certains modes de fonctionnement et d'adopter une nouvelle approche business. « *Nous avons appris à voir les choses différemment, à trouver des solutions, comme le télétravail par exemple pour s'adapter au mieux au contexte.* » En 2021, l'entreprise espère pérenniser son activité et identifier des marchés de niche pour apporter de nouveaux services dans le Nord.

Le sens de la proximité

Nouvellement élu à la CCI, le membre consulaire souhaite continuer à rencontrer les entrepreneurs pour relayer les réalités du terrain en province Nord. « *Cela nous permet à la fois de montrer le dynamisme économique local dans des secteurs d'activités variés et de recenser les besoins et les problématiques des chefs d'entreprise* », précise-t-il. Un sens de la proximité et de l'écoute que Cyrille Berhaut applique dans son entreprise. « *Chez Ellipseconsulting, nous avons mis en place un management transversal, basé sur le modèle anglo-saxon. L'idée est que chacun puisse associer ses compétences et proposer les solutions les mieux adaptées à nos clients.* »



« *Aller à la rencontre des entrepreneurs du Nord pour montrer le dynamisme économique local* »

Les étapes clés de son parcours

- 1990 : arrivée en Nouvelle-Calédonie pour son service militaire
- 1992 : employé à Austrade
- 2002 : participation au projet du convoyeur SLN Tiébaghi au sein de Barclay Mowlem
- 2006 : création d'Ellipseconsulting
- 2009 : installation en famille à Koné
- 2014 : création de l'agence immobilière Ellipseimmo
- 2015 : début du partenariat avec Nouméa Immobilier
- 2016 : création du service Ellipsebox
- 2017 : début du partenariat avec AGS déménagement
- 2018 : début du partenariat avec Point Rouge
- 2021 : lancement d'un nouveau partenariat avec Hertz



Dossier

NOUVELLE-CALÉDONIE, DESTINATION DURABLE

Vert ou bleu, le tourisme prend partout des couleurs pour afficher de nouvelles valeurs de durabilité et d'écoresponsabilité. Le tourisme calédonien ne fait pas exception. En cette période perturbée par la pandémie de Covid-19, les acteurs du secteur sont encouragés à suivre cette voie, avec le soutien des collectivités, notamment pour bien amorcer « l'après-crise ».

La tendance mondiale a bien fait écho en Nouvelle-Calédonie. Dès 2016, le gouvernement et les trois provinces validaient une stratégie de développement touristique et de loisirs avec des orientations tourisme durable. Fin 2019, La Foa, Farino et Moindou s'engageaient dans l'écotourisme en devenant les premières communes du Pacifique à bénéficier du label Station

Verte. Une marque qui distingue « *un tourisme à visage humain, de proximité, tisseur de liens entre la nature, les terroirs et les Hommes* ». Lors de la présentation de ses axes stratégiques pour l'année 2020, Nouvelle-Calédonie Tourisme province Sud (NCTPS) affichait la couleur : « *Nous souhaitons proposer un tourisme authentique, correspondant aux potentiels de notre ter-*

Dossier

à la province Sud. L'institution profite du ralentissement de l'économie internationale pour « repenser son organisation ». Ainsi, le GIE NCTPS est en voie de dissolution, tandis que la province Sud travaille avec les communes et le réseau des offices de tourisme à la création d'une Agence de l'attractivité de la province Sud qui devra viser trois cibles : les visiteurs, les entreprises touristiques et la population en général. « *L'idée est de montrer aux Calédoniens que le tourisme peut améliorer la qualité de vie de tous car cela implique de la valorisation culturelle, la création d'infrastructures, l'embellissement des communes... Le développement touristique devient un cercle vertueux.* »

Pérenniser les structures

Pour Patrice Kasanwardi, de la direction du développement économique et de l'environnement de la province Nord, « *le tourisme s'inscrit dans la politique de diversification des activités pour un développement durable et pérenne. Nous soutenons les prestataires touristiques dans ce sens-là.* » Ainsi, mi-2020, la collectivité a instauré un dispositif d'aides pour la rénovation et la mise aux normes des structures vieillissantes, « *avec des orientations écoresponsables comme la maîtrise de l'énergie ou le recours à des matériaux locaux pour la construction* », poursuit le chef du service Investissements et entreprises. *Nous souhaitons aussi mettre l'accent sur l'accueil en tribu et les activités. La volonté est de développer des structures qui restent à taille humaine.* » En parallèle, le GIE Tourisme province Nord assure la promotion d'une « *destination authentique et durable* », rappelle Judickaël Selefen, le directeur du groupement qui compte une cinquantaine d'adhérents. « *Derrière ce mot, le concept est simple : des activités qui permettent de découvrir l'environnement et qui mettent en avant le contact humain. Randonnées de pleine nature, plantations d'arbres, découverte de la faune et de la flore... Nous mettons des mots sur des choses que nos prestataires font déjà.* »

Sensibiliser les vacanciers

Du côté des prestataires, les initiatives et l'engagement ne manquent pas. À Nouméa, l'équipe de

LA CCI, PARTENAIRE DU LABEL CLEF VERTE

Déléguée du label Clef Verte en Nouvelle-Calédonie, la CCI est chargée de réaliser l'audit final pour tout nouvel établissement candidat à la labellisation. Le cahier des charges porte sur 118 points de contrôle dans plusieurs thématiques : formation du personnel et sensibilisation de la clientèle, gestion de l'eau, de l'énergie et des déchets, achats responsables, cadre de vie... « *Nous jouons aussi un rôle de conseil,* précise Matthieu Ladiesse, responsable développement durable à la CCI. *Ce label met en avant la démarche environnementale. La clientèle internationale y est de plus en plus sensible. C'est aussi intéressant d'un point de vue économique car de nombreux critères portent sur la maîtrise de l'énergie.* » Une nouvelle campagne est lancée ! Candidatez avant le 15 avril 2021 sur <https://pro.laclefverte.org/>
Contact : environnement@cci.nc



Isabelle Cardin et Marie Lheureux, responsables Clef Verte à l'hôtel Le Lagon.

l'hôtel Le Lagon est fière de pouvoir à nouveau arborer le label Clef Verte fraîchement renouvelé. L'établissement est le seul labellisé en Nouvelle-Calédonie. « *Le crédo du Lagon est d'être un hôtel différent des autres,* annonce Patrick Cardin, son directeur. *La Nouvelle-Calédonie n'est pas une destination facile, mais elle peut attirer un tourisme de niche, notamment avec des activités "vertes".* » L'établissement ne mise pas seulement sur sa proximité avec la plage de l'Anse-Vata pour combler la clientèle. « *Notre objectif est de sensibiliser les vacanciers et*

Le magazine américain National Geographic Traveler a désigné la Nouvelle-Calédonie comme une destination phare en 2021 « pour ses qualités durables ». Un coup de pub bienvenu en attendant la réouverture des frontières...

ritoire : une nature préservée exceptionnelle, un mélange de cultures vivantes, un contexte favorable avec notamment l'absence de tourisme de masse. Nous venons pour cela d'adhérer à l'association Acteurs du tourisme durable, pour promouvoir au mieux nos atouts », annonçait le GIE il y a tout juste un an.

Un cercle vertueux

Depuis, la pandémie de Covid-19 est passée par là avec ses conséquences : crise sanitaire et économique, fermeture des frontières et nécessité d'avoir une économie plus agile. « *Pour transformer le secteur touristique en une véritable industrie, il faut avoir un potentiel, mais aussi une bonne appropriation par la population. Le tourisme est avant tout une histoire de partage, de découverte et de valeurs humaines,* » prône Iolani Martin, chargée de mission tourisme durable



Dossier



Dans le Sud ou dans le Nord, de nombreuses structures sont engagées dans une démarche de développement durable ou d'écotourisme.

d'inviter ceux qui le souhaitent à s'investir à leur échelle pour des séjours plus écologiques. De nombreux touristes y sont de plus en plus sensibles, explique Marie Lheureux, l'une des référentes de la labellisation au sein de la structure. Le label Clef Verte est reconnu au niveau international. C'est un gage de sérieux qui garantit le plaisir de vivre un tourisme durable. » Depuis 2012, « chaque projet, chaque investissement réalisé pour l'hôtel se fait dans cette démarche d'écoresponsabilité ». (Lire l'encadré.)



► « L'idée est de montrer aux Calédoniens que le tourisme peut améliorer la qualité de vie de tous car cela implique de la valorisation culturelle, la création d'infrastructures, l'embellissement des communes... Le développement touristique devient un cercle vertueux »

Lolani Martin, chargée de mission tourisme durable à la province Sud.

Un tourisme régénérateur

Et les gîtes ne sont pas en reste (lire p. 23). La professionnalisation y est un enjeu important. Ainsi, l'association métropolitaine Acteurs du tourisme durable a par exemple conseillé la province Sud pour la création de modules de formation. « Notre plan de professionnalisation des acteurs du tourisme est de plus en plus vert !, lance lolani Martin. Cette année, nous proposons des coaching individualisés pour accompagner les prestataires dans la transition écologique. À l'issue de cette sensibilisation, nous souhaitons créer des groupes de réflexion pour élaborer une charte d'écoresponsabilité portée par la collectivité, mais qui correspondra à la réalité des professionnels. » L'objectif est même de dépasser la notion de durabilité, pour aller vers « un tourisme régénérateur qui fait en sorte que l'empreinte du touriste soit positive », ajoute la chargée de mission. Par exemple, en restant plus longtemps sur place, en s'investissant dans la vie associative locale pendant son séjour, etc. La finalité étant qu'il y ait « de véritables retombées pour la population en limitant au maximum l'impact environnemental ».

La CCI à votre écoute

Le tourisme durable est un des axes stratégiques de la CCI-NC. Dans son objectif d'accompagner la structuration du tourisme, elle travaille notamment à positionner le tourisme calédonien sur

des valeurs durables et écoresponsables, par un soutien de proximité aux projets qui vont dans ce sens (lire aussi p.35). Ses conseillers et ses accompagnateurs itinérants sont à l'écoute des professionnels et des porteurs de projets.

Les Trophées du tourisme se mettent au vert

Pilotés par Destination province Sud, les Trophées du tourisme ont résolument pris un axe « durable » pour cette 8^e édition. Le concours, qui met en compétition et distingue des acteurs touristiques en vue de guider le choix des touristes, portera une attention particulière cette année aux enjeux sociaux et environnementaux des prestations. « De nouvelles formes d'attractivité seront récompensées grâce à des critères de sélection spécifiques orientés vers la satisfaction clientèle et le développement durable », annoncent les organisateurs. Des trophées « tourisme durable » et « événement durable » figurent parmi les six catégories de prix qui seront remis le 29 mai. Les candidatures sont ouvertes jusqu'au 2 mars 2021 sur : www.destinationprovincesud.nc/trophees



DES PROJETS INSPIRÉS ET INSPIRANTS

Des prestataires touristiques s'investissent pour un tourisme durable en Nouvelle-Calédonie. Exemples.



L'équipe du Relais de Ouane Batch.

« Faire autrement » au Relais de Ouane Batch

Les cogérants ont repris le gîte il y a bientôt deux ans avec une motivation claire : « Garantir à nos clients des vacances avec un faible impact environnemental, leur montrer qu'il est possible de faire autrement », explique Samuel Del Vecchio. Permaculture, pêche, chasse, rucher, couture, production d'huile de coco pour fabriquer produits d'hygiène et d'entretien... l'équipe ne manque pas d'idées pour tendre vers un maximum d'autonomie ou consommer local. Elle travaille main dans la main avec les tribus alentours pour se fournir en matières premières, ainsi que pour les activités (randonnées, pêche, sculpture...). « Notre intention est de mettre en avant l'aspect culturel car avant les cascades et les cocotiers, il y a d'abord des gens ! » Sur les 22 hectares de terrain, les associés se sont aussi lancés dans la valorisation des pinus, et le reboisement avec des espèces endémiques : près de 100 arbres ont été plantés par des touristes.

Tribu de Colnett, Pouébo - Tél. : 42 47 92
relaisdeouanebatch@gmail.com

Le relais de Ouane Batch

« Être le plus écolo possible » au gîte du Koniambo

« Nous avons créé notre gîte avec la volonté d'être le plus écolo possible, annonce Cyrielle Bertholom, gérante avec son mari Olivier du gîte du Koniambo depuis six ans. Dès le départ, les bungalows ont été équipés d'un système de carte qui coupe l'électricité quand il n'y a personne et les clients peuvent trier leurs déchets. Ils sont contents de trouver ces petits gestes » Tourné vers la nature, le gîte possède l'unique ferme pédagogique de la zone VKP et a aménagé un sentier botanique avec des espèces du maquis minier. « Pour la table d'hôtes, nous privilégions les produits de Voh et ceux que nous produisons nous-mêmes. Les déchets alimentaires sont compostés ou nourrissent les animaux. Nous récupérons aussi l'eau de pluie pour arroser les plantations ». Ce qui réduit en parallèle la facture énergétique.

Voh - Tél. : 76 98 04
gitedukoniambo@gmail.com

www.gitedukoniambo.nc

Gîte du Koniambo

« Attirer les plaisanciers » avec les écoplages

« Près de 400 plaisanciers naviguent dans les eaux du Pacifique chaque année et moins de 5 % s'arrêtent en Nouvelle-Calédonie. L'ambition est d'attirer ces touristes curieux de nouvelles découvertes et de faire rayonner le territoire », s'enthousiasme Alain Giraud. Avec son projet d'écoplages, le gérant de Global Marine Aménagement (GMA) souhaite concilier activités humaines et préservation des écosystèmes marins. L'idée est d'offrir un parcours inédit d'escales dans les trois provinces, commercialisé via un ÉcoPass découverte. Des plages d'exception aux allures d'île déserte, le confort en plus (faînes, eau douce, toilettes et douches). Les sites seront accessibles par la terre via un sentier botanique balisé ou par la mer (zones d'amarrage réglementées et limitées, pontons réservés aux passagers des taxi boats disposant d'une licence de desserte), dans le plus grand respect de l'environnement (zéro déchet, pêche, chasse, collecte de coraux interdites, etc.).

GMA - Tél. : 92 51 13 - contact@gma.nc



©Dean Cropp - Access All Rights Reserved



CAP SUR L'ÉCOPLAISANCE



Le Livre bleu remis fin octobre 2020 par le Cluster maritime de Nouvelle-Calédonie porte la voie d'un développement durable et résilient de l'activité maritime. Éclairages de Philippe Darrason, président du CMNC sur quelques actions à mettre en place dans le domaine de la plaisance.

• Tourisme côtier et plaisance

Les formalités d'entrée en Nouvelle-Calédonie par la mer sont réalisables à ce jour uniquement au port de Nouméa. Elles doivent être facilitées et décentralisées. Cela favorisera l'accostage d'un plus grand nombre de plaisanciers et permettra, lors du contrôle des navires, d'informer sur les règles à respecter (points de mouillage, gestion des eaux noires et grises, traitement des déchets, etc.). Il est aussi primordial d'associer les populations à ces activités. Un plan de gestion des aires maritimes doit être défini.

Il permettra d'organiser les zones d'accueil dans des conditions gagnant-gagnant, en associant tous les acteurs.

• « Green marinas »

Le tri sélectif est effectif depuis plusieurs années au sein des marinas. Concernant le traitement des eaux grises et noires, une réglementation doit être adoptée, comme c'est le cas dans tous les autres pays du monde. Pour exemple, à Port-Moselle*, le raccordement récent de l'ensemble des infrastructures au réseau d'assainissement de la ville de Nouméa garantit qu'aucun rejet ne se fait dans les eaux du port. Une station de pompage des eaux grises et noires est en cours d'installation. Un filet pour retenir les macro-déchets a été installé sur un exutoire. Une *sea bin* (poubelle de la mer) qui récupère les déchets en surface est aussi en test. Du côté de Port-Brunelet*, le label Pavillon bleu a été obtenu en 2019, ce qui garantit notamment la récu-

pération des huiles, le pompage des eaux grises et noires, le tri sélectif et une qualité environnementale exemplaire.

• Traitement des épaves

La structuration de la filière de déconstruction des navires hors d'usage (NHU) est en cours. Le projet de Port Numbo – qui vise à aménager la baie de Numbo en véritable zone de chantiers navals à l'échelle régionale – permettrait d'accueillir l'infrastructure nécessaire au démantèlement. La Nouvelle-Calédonie doit mener des actions concernant le stock historique (évalué à 50 épaves en province Sud), les chalands et barges du secteur minier et les navires de plaisance qui arrivent en fin de vie. Un appel d'offres sera lancé prochainement pour sélectionner des entreprises. Les options de financement sont à l'étude et pourraient intégrer une éco-participation des propriétaires de bateaux.

* Ports gérés par la Sodemo.



#CommerçantsNC!

Nous militons pour que les dossiers ayant trait à votre profession soient portés et défendus auprès des institutions et de l'opinion publique.

Nous siégeons et/ou sommes consultés pour avis auprès des différentes directions économiques et sociales du territoire.

Notre priorité :

la prise en compte de la filière du Commerce en Nouvelle-Calédonie

Vous êtes gérants de commerce (s) et vous souhaitez être accompagnés au quotidien ?



Rejoignez-nous !

**Y'A PRESQUE
TOUT CHEZ NOUS !**
LE CHOIX • LA PROXIMITÉ • LE SERVICE

Tél. : 27 54 10 • syndicatcommerce@lagoon.nc
www.syndicatdescommerçants.nc •  **CommerçantsNC**



GARDEZ VOTRE TRÉSORERIE, CREDICAL FINANCE VOS ÉQUIPEMENTS !

Contactez-nous
25 79 79
credical@sgcb.nc



CREDICAL
Le crédit, en plus rapide

Ouvert en continu de 07h30 à 16h30 – SANS RDV

25.79.79 – credical@sgcb.nc

6, rue Jean Chalier – PK4 – BP 467 – 98845 Nouméa Cédex



Un crédit vous engage et doit être remboursé, vérifiez vos capacités de remboursement avant de vous engager. Intermédiaire en assurance sous le n° RIAS : NC170058



Économie

LA VIE CHÈRE À LA LOUPE

L'Autorité de la concurrence (ACNC) a publié un avis relatif au mécanisme de formation des prix des produits de grande consommation en Nouvelle-Calédonie. Cette étude, motivée par une demande des représentants des salariés et des consommateurs, a été commandée par le gouvernement.

Selon une étude de 2015, l'écart de prix moyen entre la Nouvelle-Calédonie et la Métropole est estimé à 33 %, bien plus qu'avec les départements d'Outre-mer. L'Autorité de la concurrence (ACNC) a enquêté durant un an pour comprendre les raisons des prix élevés des produits de grande consommation tels que les produits alimentaires secs et frais et les produits d'hygiène et d'entretien. « *Cet écart s'explique de plusieurs manières : l'insularité, l'éloignement de la Métropole et l'étroitesse des marchés calédoniens* », décrit Aurélie Zoude-Le Berre, présidente de l'ACNC. En effet, plus le marché est restreint, plus les coûts moyens des entreprises sont élevés.

Facteurs comportementaux ou réglementaires

« *Cependant, il y a d'autres explications liées à des facteurs comportementaux ou réglementaires* », ajoute-t-elle. Ainsi, l'interdiction légale de revendre à perte ou de négocier des remises sur volumes sur les produits frais ou surgelés locaux, les multiples taxes et les protections de marché quantitatives (quotas) sont autant de freins à la baisse des prix sur le territoire. Il en est de même du niveau actuel des tarifs de maintenance portuaire et du maintien de certaines pratiques d'exclusivité d'importation ou de distribution par exemple.

18 recommandations

En agissant sur ces facteurs, il serait possible de faire baisser les prix. L'ACNC propose ainsi 18 recommandations. « *Lorsque nous avons examiné les chaînes*

d'approvisionnement et de distribution, nous avons constaté des problèmes à plusieurs endroits, or c'est l'accumulation de ces problèmes qui contribue à ce que les prix soient plus élevés ici que dans les autres territoires ultramarins. Il faut donc agir à tous les niveaux de la chaîne et avoir, idéalement, une action simultanée. » L'Autorité préconise par exemple de favoriser les circuits courts auprès des producteurs locaux de fruits et légumes et concernant les viandes, d'instaurer une transparence sur la formation des prix et sur la qualité, avec un étiquetage : « *cela suppose probablement d'adopter un simple arrêté.* » La présidente de l'ACNC ajoute : « *Notre pro-*

position sur la remise en cause du monopole de l'importation et de la commercialisation de l'Ocef, là c'est une réforme plus substantielle qui suppose une loi du pays et un consensus politique. »

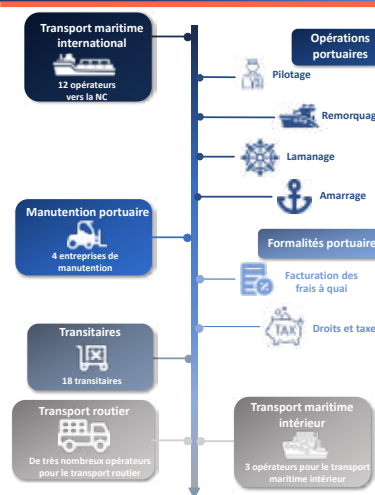
Retrouvez l'avis complet sur :

www.autorite-concurrence.nc

Autorité de la concurrence de la Nouvelle-Calédonie

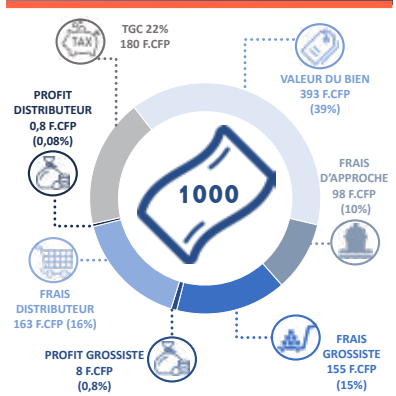
DES PRESTATIONS ET DES COÛTS MULTIPLES A L'ARRIVÉE DANS LE PORT

La multiplication des opérations conduit à une accumulation des coûts et des marges qui renchérissent de 30 à 50% le prix d'achat des produits importés.



COMMENT SE DÉCOMPOSE LE PRIX D'UN PRODUIT IMPORTÉ PAYÉ 1000 F.CFP

En plus de la valeur du bien, le consommateur calédonien paye les surcoûts qui composent le prix final. Exemple de l'analyse de l'ACNC avec un produit payé 1000 F. CFP.



L'ACNC a mis en ligne deux infographies à destination du grand public.



ACOR
Logiciels de gestion
Intégrateur des solutions
SAGE CIEL EBP

*Inscrivez le numérique au cœur
de votre stratégie commerciale.*

*Simplifiez la gestion de
votre entreprise et gagnez
en performance.*

- **Des logiciels professionnels**, adaptés et personnalisables pour les secteurs suivants : négoce, industrie, services et maintenance, bâtiment.
- **Des professionnels de l'informatique de gestion** au service de votre intégration
Etudes et analyses des besoins, mise en service et accompagnement.
Gestion Commerciale, Stocks, Gestion de Production, Comptabilité & Finances, Paie et Rh, Reporting et décisionnel.
- **Des formateurs qualifiés et agréés**, des spécialistes dans chaque domaine
Formations catalogues ou sur mesure.
Du débutant à l'expert, de l'opérateur au décideur.
- **Organisme de formation professionnelle continue**
Nos formations sont éligibles au financement FIAF et elles sont déductibles de l'obligation fiscale (0,7%).



Environnement



Olivier Salavert, président de la toute nouvelle association des entreprises de la ZAC Panda.

ASSOCIATION PANDA, L'UNION FAIT LA FORCE !

Fin 2020, des entreprises de la ZAC Panda se sont regroupées en association. Une dynamique dans la lignée des principes de l'économie circulaire en vue de réaliser des économies d'échelle et de limiter leur impact environnemental.

Lors du diagnostic conduit par la CCI auprès de 54 entreprises de la ZAC Panda de Dumbéa-sur-Mer, les entrepreneurs ont unanimement exprimé leurs besoins de mutualisation, tant au niveau humain que matériel. « Après ce diagnostic, des ateliers ont été organisés sur des problématiques telles que la gestion des déchets, les prestations de service, la gestion du parc d'activités..., explique Laure Massé, chargée de développement durable à la CCI. L'idée est née de créer une association, sur le modèle de l'AZAP qui agit sur la zone Ziza-Zico à Païta ». Le président fraîchement élu de l'association Panda, Olivier Salavert, explique : « La majorité des entreprises implantées à la ZAC Panda sont des PME, il est donc intéressant pour nous tous de mutualiser nos moyens, pour l'entretien des espaces verts ou la formation des personnels par exemple. L'association souhaite aussi mettre en lumière une zone active et dynamique ! »

Premiers objectifs

Le premier bureau s'est tenu en janvier et s'est fixé pour objectifs de :

1/ Faire connaître les entreprises de la zone et leur donner plus de visibilité. L'une des pre-

mières actions engagées en ce sens sera la création d'un annuaire d'entreprises.

2/ Mutualiser les moyens avec l'organisation de formations comme action prioritaire. « On a davantage de poids à plusieurs, cela permet des synergies. Et on est d'autant plus intéressant pour un formateur, c'est du gagnant-gagnant », témoigne Alexandre Cazé, trésorier de l'association.

3/ Créer un réseau d'entreprises pour partager. Des « cafés Panda » sont prévus chaque premier vendredi du mois. Ces rendez-vous informels seront l'occasion pour la structure accueillante de présenter son activité, d'échanger et de bénéficier des retours d'expériences des confrères entrepreneurs.

4/ Améliorer la qualité de vie dans la zone, tant pour les sociétés que pour les résidents. Homogénéisation de la signalétique, amélioration des espaces communs grâce à l'aménagement d'aires de repos pour le déjeuner par exemple ou covoiturage sont autant de sujets qui seront portés par l'association auprès de ses interlocuteurs (Secal, collectivités, SMTU).

Contacts

• **Association Panda :**
association.panda@gmail.com – Tél. : 24 32 62
(accueil pôle artisanal ZAC Panda)

www.panda.nc

(Un onglet sera prochainement dédié à l'association).

• **À la CCI :** environnement@cci.nc

L'association en bref

Membres fondateurs : les entreprises BSL, CEPA, Embois NC, LBDP, Speed Services, Styl'Wood, Sirius Solar et les chambres consulaires CMA et CCI.

Bureau :

Président : Olivier Salavert, Speed Services
Vice-président : Laurent Fischer, Sirius Solar
Trésorier : Alexandre Cazé, Embois NC
Trésorier adjoint : Sonia Ono Kitiro, CEPA
Secrétaire : représentant CCI
Secrétaire adjoint : représentant CMA.

FORD TRANSIT

12m³ POUR LE PRIX D'UN 10m³

SOIT AU PRIX DE

3.175.000^F HTGC

AU LIEU DE ~~3.375.000^F~~ HTGC



LES UTILITAIRES AGILES !

À découvrir dès maintenant au **showroom** et sur www.ford.nc !



Offre valable jusqu'au 15 mars 2021

Motorisation : 2.2L · 125 ch · Boîte manuelle 6 rapports · 2 portes latérales coulissantes · Aide au stationnement AV/AR · Bluetooth

Construisons notre pays, économisons l'énergie.



JOHNSTON&CIE | ROUTE DES PORTES DE FER | NOUMÉA | 28 17 17 | johnston@hgj.nc
PARKING DU NORD | KONÉ | 47 50 60 | parkingdunord@mls.nc
AGENTS : GN AUTOMOBILES KOUMAC 77 23 94 / BOURAIL AUTO SERVICES 77 96 95 / LOCA V LIFOU 47 07 77



FORD ASSISTANCE
24.24.70





Numérique

LA FRENCH TECH, UN TREMPLIN POUR LES START-UP !

Deux start-up calédoniennes se sont distinguées au French Tech Tremplin. Ce dispositif national sert à optimiser les chances des porteurs de projet freinés par des obstacles socio-économiques. Isabelle Galinié, créatrice du site de réservation en ligne easybook.nc, est l'une des lauréates.

Alors qu'elle souhaite organiser un anniversaire, Isabelle Galinié réalise qu'il n'existe aucun annuaire recensant l'ensemble des structures d'accueil en Nouvelle-Calédonie. L'idée germe alors dans son esprit : créer une plateforme de réservation pour trouver, réserver et payer directement en ligne une salle ou un lieu pour une réunion, une conférence, un atelier, un anniversaire, un mariage... Un an plus tard, le site easybook.nc voit le jour.

Aide et accompagnement

Basée à Koné, la jeune femme de 31 ans a participé au French Tech Tremplin, relayé conjointement par la communauté French Tech Nouvelle-Calédonie et le pôle innovation de l'Adecal Technopole. Ce programme national de financement et d'accompagnement vise à promouvoir les porteurs de projet dans un « *but de rééquilibrage social* ». Il s'adresse plus particulièrement aux startupper qui se trouvent isolés des centres économiques

PORTEURS DE PROJETS INNOVANTS, LANCEZ-VOUS !

L'Incubateur de l'Adecal Technopole lance l'appel à projets Inno21. Mis en place depuis 2014, ce dispositif est ouvert à tous les porteurs de projets innovants et offre, à ceux qui seront sélectionnés, un accompagnement personnalisé et gratuit de six mois à deux ans. L'appel à projets reçoit de plus en plus de sollicitations. En 2020, 16 dossiers ont été retenus parmi plus de 50 candidatures, et ont intégré un des trois programmes d'accompagnement. « *Nous sommes ouverts à tous les secteurs, l'innovation n'est pas uniquement réservée aux technologies de pointe* », précise Aurélie Chéron, chargée d'affaires à l'Adecal.

Contact : innovation@adecal.nc

du pays. Isabelle et Christiane Waneissi, basée à Lifou et gérante de pacifikmarket.nc, une plateforme de vente en ligne de produits océaniques, sont les deux lauréates calédoniennes. Elles vont bénéficier d'une aide financière pour améliorer leur projet, mais également d'un accompagnement de proximité d'un an à l'Accélérateur de l'Adecal Technopole.

« Un coup de projecteur »

« *Nous allons les aider à consolider leur chiffre d'affaires, travailler avec elles sur le modèle économique, la communication ainsi que sur le rayonnement en Nouvelle-Calédonie* », décrit Élena Terzarde, chargée d'affaires à l'Adecal. « *Ce concours permet également de mettre un coup de projecteur sur le projet* », ajoute Isabelle Galinié. Une version 2.0 d'Easybook est en projet. « *Afin de répondre aux mieux aux attentes de nos futurs clients, nous souhaitons faire évoluer la plateforme en élargissant l'offre et permettre ainsi d'organiser un événement de A à Z, du plus simple au sur-mesure, en passant par le lieu jusqu'aux prestataires essentiels. Et peut-être ajouter aussi la possibilité d'être accompagné par des conseillers en événementiel.* »

 www.easybook.nc



Isabelle Galinié a lancé le site de réservation en ligne easybook.nc le 26 janvier 2021.

RADIO VHF/UHF



TÉLÉPHONIE SATELLITE



GÉOLOCALISATION ENTREPRISE



Développé, optimisé et éprouvé en Nouvelle-Calédonie depuis 2009.



74 route du Port Despointes
Tél. : 26 16 87 - Mob : 77 94 06
Facebook : Navitec.nc

NAVITEC

www.navitec.nc

Z EntRepriz.nc

Reprendre • Céder • Investir

Notre métier, la transmission d'entreprise.

À vos côtés pour céder votre affaire
dans les meilleures conditions et
en toute confidentialité.

Romain Marmonier

☎ 76 54 32

✉ r.marmonier@finactis.nc

Tanguy Collombel

☎ 76 54 53

✉ t.collombel@finactis.nc

www.entrepriz.nc



Formation

VENTE D'ALCOOL : DES FORMATIONS OBLIGATOIRES

Depuis le 1^{er} juin 2020, la vente d'alcool est libéralisée en province Sud. Pour accompagner cette mesure, le code des débits de boissons a été modifié. Il instaure, pour tout débit de boissons, une obligation de formation pour l'exploitant et le personnel de vente.

En province Sud, toute personne impliquée dans la vente de boissons alcooliques dans les commerces, restaurants, bars, etc. (exploitants, vendeurs, caissiers, livreurs...) devra détenir une attestation de formation spécifique. C'est une des contreparties à la levée des restrictions sur la vente d'alcool. La collectivité, dans sa délibération n°13-2020/APS du 7 mai 2020 modifiant le code des débits de boissons, entrée en vigueur le 1^{er} juin 2020, précise en effet que « toute personne possédant une autorisation de débit de boissons (...) ainsi que toute personne chargée de vendre des boissons alcooliques ou fermentées dans les débits de boissons autorisés ou d'en assurer la sécurité doit suivre une formation spécialisée (...) et être détentrice de l'attestation de formation ».

Financement

Pour ce faire, la province Sud, en partenariat avec la CCI et le FIAF, propose aux entreprises concernées, dès février 2021, des sessions de formation d'un jour et demi, dont le financement est entièrement pris en charge par la collectivité et le FIAF pour les personnes en poste et déclarées sur la licence avant le 26 janvier 2021*.

Le but de ces formations obligatoires, individuelles et nominatives est de sensibiliser à la réglementation mais aussi à la notion d'ébriété, de donner des clés permettant d'adopter la bonne attitude face à certains comportements, etc. Les sessions seront programmées à Nouméa, Bourail, La Foa, Boulouparis et l'Île des Pins. Des sessions en entreprise pourront aussi être organisées selon le nombre de participants. Cette formation sera validée par un examen de type QCM permettant l'obtention d'une licence nominative valable 6 ans.

Contact à la CCI :

Christian Tillon au 24 42 23 – c.tillon@cci.nc

www.province-sud.nc/formations-vente-alcool

* Pour les autres, l'employeur devra s'acquitter du coût de la formation, déduction faite des aides potentielles existantes.

DES AIDES AUX AMÉNAGEMENTS

Le nouveau code des débits de boissons de la province Sud prévoit aussi pour les établissements de 3^e et 5^e classes l'obligation de créer des espaces de vente dédiés aux boissons alcooliques et fermentées. Des aides à l'aménagement sont proposées. Les établissements concernés ont jusqu'au 1^{er} septembre 2021 pour déposer leur dossier.

Sont concernées : les entreprises, personnes physiques ou morales, dont la surface de vente totale n'exécède pas 350 m² dans les communes de Nouméa, Dumbéa, Mont-Dore et Païta, et 500 m² pour toutes les autres communes. L'aide ne peut excéder 50 % du coût total des dépenses éligibles dans la limite d'un million de francs CFP.

En savoir plus :

- Consultez notre fiche pratique « Modification et aménagement des espaces de vente d'alcool en province Sud » sur www.cci.nc

www.province-sud.nc/espaces-de-vente-alcool

**System
Lease**

Location véhicules longue durée

LA SOLUTION CLEF EN MAIN

**LE SPÉCIALISTE DE LA LOCATION LONGUE
DURÉE DEDIEE AUX PROFESSIONNELS**



76.25.30 - INFO@SYSTEMLEASE.NC - WWW.SYSTEMLEASE.FR



Bac de rétention et absorbant



Equipement de Protection Individuelle



Poubelles et cageots plastique



Tapis caoutchouc et joints



Excellente aptitude au collage



Tél. 27 27 69 | Fax : 24 19 59
Commercial : 76 11 54
axiome@axiome.nc | www.axiome.nc
22 Rue Réaumur Ducos
Du lundi au vendredi 7 h à 12 h et 13 h à 17 h le samedi de 8 h à 11 h

FAITES RÉALISER VOTRE PRÉ-DIAGNOSTIC ÉNERGIE



La CCI, en partenariat avec le gouvernement de la Nouvelle-Calédonie et l'ADEME, les Provinces et l'Agence calédonienne de l'énergie, vous accompagne et vous propose de réaliser votre pré-diagnostic Énergie.

EN SAVOIR PLUS

Conseiller Environnement de la CCI-NC
Téléphone (+687) 24 31 00
Email environnement@cci.nc

ou à



agence
calédonienne
de l'énergie

APPEL GRATUIT

N° Vert 05 06 05



Formation

TOURISME-HÔTELLERIE-RESTAURATION : BOOSTEZ VOTRE STRUCTURE !

La CCI a élaboré une nouvelle offre de formations pour répondre au plus près aux besoins des professionnels du tourisme, de l'hôtellerie et de la restauration. De quoi booster vos établissements ou vos activités.

« De nouvelles formations thématiques viennent d'être spécialement conçues pour ces entreprises », annonce Christian Tillon, chargé de développement à la CCI, qui présente une offre très enrichie pour les secteurs du tourisme, de l'hôtellerie et de la restauration (THR), tout juste inscrite au catalogue de la CCI. De l'économat à la gestion des stocks en passant par l'hygiène alimentaire, la maîtrise des achats et des coûts de production ou encore l'élaboration d'un plan d'aménagement des cuisines de petites structures, ces formations reposent sur plus de 25 ans d'expérience terrain de la CCI aux côtés des acteurs du tourisme, sur l'ensemble du territoire. « Ce sont principalement des offres sur

mesure, dont l'objectif est d'aider les chefs d'entreprise à améliorer leur outil de travail et leur compétitivité. »

Accompagnement personnalisé

De nouvelles formes d'accompagnement, plus pointues, comme le repositionnement stratégique ou l'appui aux établissements en difficulté (hors contexte de crise sanitaire) sont également proposées. « De même, les entrepreneurs qui souhaitent créer leur structure touristique peuvent bénéficier d'un accompagnement 100 % personnalisé, assuré par un référent CCI unique pour optimiser le développement du projet. »

Gaspillage alimentaire

En 2020, la CCI a également travaillé sur la réduction du gaspillage alimentaire en restauration commerciale, suite à l'appel à projets de la province Sud et de l'ADEME qu'elle a remporté. Le constat est sans appel : « À l'échelle du territoire, le gaspillage alimentaire pèse plusieurs millions

de francs. Dans la restauration à emporter, les professionnels ont réussi à diminuer le gaspillage de 6-7 g par repas ; dans la restauration sur place, ce sont 40 g par repas qui ont pu être économisés et on peut encore aller plus loin. » Une nouvelle campagne doit être menée en 2021.

Contact

Christian Tillon au 24 42 23 – c.tillon@cci.nc

DES FICHES PRATIQUES

Autre nouveauté, la mise en ligne de fiches pratiques spécifiques au secteur THR :

- Food truck : les règles d'hygiène
- Le cadre réglementaire sanitaire en restauration commerciale
- Gourmet bag - ce qu'il faut savoir
- Analyse et contrôle des frais généraux

www.cci.nc/formations-et-services-cci/catalogue-en-ligne



Fiche pratique

EMPLOYEURS, ET SI VOUS DEVENIEZ ACTEURS DE LA GARDE NATIONALE ?

Les employeurs sont une clé essentielle du dispositif de la Garde nationale. En soutenant leurs salariés réservistes, ils matérialisent leur engagement citoyen et incarnent des valeurs qui s'inscrivent notamment dans la démarche de responsabilité sociétale de l'entreprise (RSE). Le point avec les Forces armées de Nouvelle-Calédonie.

Qu'est-ce que la Garde nationale ?

La Garde nationale, créée le 13 octobre 2016, est un modèle adossé aux réserves opérationnelles de premier niveau des Armées et de la gendarmerie nationale, et de la réserve civile de la police nationale. Elle répond à trois objectifs : accroître la participation des réserves au renforcement de la sécurité des citoyens français, apporter une réponse concrète au désir d'engagement de la jeunesse et favoriser la cohésion nationale. Les réservistes peuvent remplir exactement les mêmes missions que le personnel d'armée active, dès lors qu'ils ont été formés, comme par exemple le gardiennage de bateaux pour les marins, celui des bases pour l'armée de l'air, ou des missions de protection du territoire pour l'armée de terre (intempéries, protection d'emprises, de points d'intérêt vitaux et d'installations sensibles, etc.).

Les avantages pour les entreprises

Compter des réservistes dans ses effectifs, c'est s'assurer de disposer de salariés fiables, ayant un réel savoir-être et œuvrant pour l'intérêt collectif. Les réservistes sont par essence des personnes disponibles, endurantes, capables de s'adapter et de gérer les situations de stress. Elles sont dotées d'un esprit d'équipe, du souci du reporting et du travail bien fait. Les réservistes développent au fil de leurs formations des capacités managériales et techniques (expertises métiers, premiers secours/soins...) utiles à l'entreprise. Encou-

rager cet engagement auprès de ses équipes, c'est aussi incarner certaines valeurs au sein de la responsabilité sociétale de l'entreprise (RSE) et pouvoir mettre en avant dans sa communication la qualité de « partenaire de la défense nationale ».

Les conditions pour devenir réserviste

Être issu du secteur civil et avoir entre 17 ans et 35 ans au moment de son engagement. Aucun diplôme n'est exigé mais une bonne condition physique est nécessaire. Il faut être de nationalité française et avoir un casier judiciaire vierge (B2). Une fois sélectionnés, les réservistes bénéficient d'une formation militaire.

Les droits et obligations des employeurs vis-à-vis des réservistes

L'employeur doit permettre à son collaborateur/réserviste d'effectuer au moins cinq jours de réserve par année civile, après avoir été

prévenu par écrit de cette absence au moins un mois avant. Au-delà de ces cinq jours, il doit justifier tout refus d'absence. L'employeur doit également respecter la loi interdisant notamment tout licenciement, déclassé professionnel ou sanction disciplinaire à l'encontre d'un réserviste en raison des absences.

En savoir +

- **Armée de terre : RIMaP/NC – Tél. : 46 38 26**
rimap-nc-reserve.conseiller.fct@intradef.gouv.fr
- **Marine nationale : APER Base Navale**
Tél. : 29 43 75
gwenaelle.bonniere@intradef.gouv.fr
- **Armée de l'air : Réserve BA 186**
Tél. : 44 45 80
ba186.resp-rh.fct@intradef.gouv.fr
- **Gendarmerie nationale : CROM/NC**
Tél. : 29 52 40
crom.bp.comgendnc@gendarmerie.interieur.gouv.fr



La Nouvelle-Calédonie compte 472 réservistes, dont 121 femmes, soit 25 % des effectifs.

Comment j'ai réussi à...

RÉDUIRE MA CONSOMMATION ÉNERGÉTIQUE

Impliquée depuis sa création dans une démarche économique, sociale et environnementale responsable, la Sopac a décidé de revoir sa consommation d'énergie à la baisse. Accompagnée et formée par la CCI, la société calédonienne de conditionnement de crevettes a récemment mis en place un plan d'actions et des outils de mesure dans son usine de Koné pour limiter son impact écologique.

CONTACT

Conseiller CCI : 24 31 00
environnement@cci.nc

www.cci.nc



1. LE BESOIN

Pour produire 1 200 tonnes de crevettes par an, l'usine du Nord demande une importante quantité d'énergie, dont 70 % sont utilisés pour créer du froid. « Notre objectif était donc d'élaborer un dispositif spécifique pour réduire notre consommation d'énergie à tous les niveaux », indique Anne Guillaumin, sa directrice. Ainsi, un pré-diagnostic a été réalisé par la CCI en partenariat avec l'Ademe (Agence de la transition écologique) et l'ACE (Agence calédonienne de l'énergie) afin de mieux identifier les points d'amélioration. Anne Guillaumin et Steeve Trinome, responsable maintenance, ont également suivi une formation de trois jours à la CCI de Nouméa fin 2019 pour devenir référent énergie au sein de leur entreprise.

2. LA SOLUTION

Dans la lignée de cette formation, un nouveau plan d'actions a été proposé en interne. Pour limiter la consommation d'eau, les tuyaux servant au nettoyage des machines se sont par exemple vus équipés de pistolets. La Sopac a également installé des outils (bientôt automatisés) qui permettent de mieux gérer la température, et donc la consommation d'énergie dans certaines zones hors périodes de production. « Pour respecter les contraintes liées à notre activité, nous devons trouver des solutions adaptées, tout en conservant la qualité de nos produits », précise Anne Guillaumin. Au-delà de l'aspect technique, le challenge pour les référents énergie est de faire un travail de sensibilisation du personnel. « Grâce à la formation, nous avons une vision plus objective de nos besoins et de ce qu'il est possible de mettre en œuvre. Et il est essentiel d'impliquer tous nos collaborateurs. »

3. LES RÉSULTATS

Un an après la formation, la Sopac estime que sa consommation d'énergie a diminué de 3 % alors que sa production a augmenté dans le même temps. « Ce n'est que le début !, souligne Steeve Trinome. Nous sommes véritablement dans une démarche d'amélioration continue et les outils de mesure que nous avons placés à des endroits stratégiques de l'usine vont nous y aider. » Quinze ans après son lancement dans le Nord, l'entreprise continue à former et sensibiliser ses équipes aux problématiques environnementales et envisage de se tourner vers des énergies renouvelables lorsque cela est possible.

Sopac - Nouméa



Année de création
2005



Usine de production
Koné



27 40 46



Chiffres et échéances

Taux de l'usure

Prêts aux personnes morales (hors activité industrielle, commerciale, artisanale, agricole ou professionnelle non commerciale) applicable au 1 ^{er} janvier 2021	
• Prêts pour achats ou ventes à tempérament	2,09 %
• Prêts à taux variable d'une durée supérieure à 2 ans	1,56 %
• Prêts à taux fixe d'une durée supérieure à 2 ans	1,67 %
• Découverts en compte	14,75 %
• Autres prêts d'une durée inférieure ou égale à 2 ans	1,37 %

Intérêt légal (1^{er} semestre 2021)

Personnes physiques n'agissant pas pour des besoins professionnels **3,14 %**

Autres cas **0,79 %**

Taux de base bancaire

TBB moyen pondéré **6,60 %**

Indice et taux

Prix janvier 2021 **108,95**

Prix hors tabac décembre 2020 **106,92**

Inflation hors tabac (12 derniers mois) .. **-0,8 %**

Inflation générale (12 derniers mois) **-0,7 %**

Salaires minimum brut garanti (depuis le 1^{er} octobre 2018)

SMG horaire **926,44 F CFP**

SMG mensuel **156 568 F CFP**

Salaires minimum agricole

SMAG horaire **787,49 F CFP**

SMAG mensuel **133 086 F CFP**

Feuille de paie (janvier 2021)

Plafond CAFAT **363 700 F CFP**

Plafond maladie CAFAT / RUAMM .. **510 500 F CFP**
(tranche 1) / **5 279 700 F CFP** (tranche 2)

Plafond FSH **306 900 F CFP**

Plafond formation professionnelle .. **363 700 F CFP**

Plafond Sécurité sociale **402 983 F CFP**

CCS **non plafonnée**

Évolution du BT21

	2018	2019	2020
Janv.	104,01	104,31	104,52
Fév.	104,03	103,93	104,50
Mars	104,29	103,88	104,34
Avril	104,63	104,15	104,18
Mai	104,60	104,25	103,78
Juin	104,34	104,42	103,43
Juil.	104,55	104,07	103,62
Août	104,79	103,90	103,67
Sept.	104,79	103,75	103,64
Oct.	104,08	103,73	103,38
Nov.	104,14	103,86	103,21
Déc.	104,42	103,93	103,28 (provisoire)

Échéances fiscales

28 février

Impôt sur les sociétés

- Paiement de l'acompte.
- Dépôt de la liasse fiscale et paiement du solde pour les entreprises passibles de l'impôt sur les sociétés clôturant au 31/10.

31 mars

Impôt sur le revenu

- Paiement du 1^{er} acompte.
- Cette échéance ne concerne que les personnes ayant payé plus de 30 000 F CFP d'impôt au titre de l'année précédente et qui n'ont pas opté pour le paiement par mensualisation.

- Déclaration des revenus.

Cette échéance concerne toutes les personnes y compris les professionnels soumis à un régime forfaitaire d'imposition.

Pour les personnes ayant opté pour la télédéclaration, les dates limites de dépôt sont fixées au 3^e mardi du mois de mai (Nouméa) et au 4^e mardi du mois de mai (autres communes).

Impôt sur les sociétés

- Paiement de l'acompte.
- Dépôt de la liasse fiscale et paiement du solde pour les entreprises passibles de l'impôt sur les sociétés clôturant au 30/11.

Cotisations sociales

- Travailleurs indépendants : paiement des cotisations du 2^e trimestre 2021



*selon le cycle d'homologation WLTP

LE NOUVEAU MINI COUNTRYMAN HYBRIDE RECHARGEABLE.

ENCORE PLUS POLYVALENT :

- DESIGN EXTÉRIEUR REPENSÉ
- STYLE INTÉRIEUR RAFFINÉ
- INSTRUMENTATION DIGITALE AVANCÉE
- VOLUME DE COFFRE JUSQU'À 1390 L
- AUTONOMIE ÉLECTRIQUE DE 51 KM*

Prestige Motors 2, rue Edmond Harbulot
Nouméa - Nouvelle-Calédonie Tél (+687) 44 30 00 www.mini.nc
Construisons notre pays, économisons l'énergie



**6 MOIS
D'ABONNEMENT
(26 numéros)**

1 995^F

Actu.nc



**Le triste
échec
du destin
commun**

*Vos actualités préférées
au prix France*

Actu.nc

Médiasociété calédonienne d'informations générales

Vous informer, sans rien cacher.

**1 AN
D'ABONNEMENT
(52 numéros)**

3 990^F

**EN VENTE
TOUS LES JEUDIS
SUR TOUT
LE TERRITOIRE**

LES NEWS DE LA SEMAINE

DES ARTICLES SANS LANGUE DE BOIS

INTERVIEW, POLITIQUE, ÉCONOMIE, SOCIÉTÉ, ...

CONTACTEZ-NOUS : 29 18 08 - contact@actu.nc - www.actu.nc



MAGASINS DE QUARTIER,
GRANDES SURFACES.



BARS, RESTAURANTS,
GÎTES ET HÔTELS.

VOUS VENDEZ DE L'ALCOOL SUR PLACE OU À EMPORTER ?



Vous et votre personnel,
vous êtes concernés,
nominativement,
par cette formation **obligatoire.**

province-sud.nc/formations-vente-alcool

